



## **HABITATGE: IL·LUSIÓ I SENTIT COMÚ**

a càrrec de Lluís Nadal

## **HABITATGE: IL·LUSIÓ I SENTIT COMÚ**

En comparació amb els títols de les lliçons impartides pels il·lustres conferenciantes que m'han precedit en ocasions semblants a la d'avui, és possible que els sobti la «vulgaritat» del tema escollit per al present inici del curs, sobretot en precisar, com ara faig, que per a no abusar de la paciència de tots vostès, em referiré exclusivament a la categoria més senzilla de l'habitatge, això és, al que respon al qualificatiu de «social».

Confesso que després de més de quaranta anys de fer d'arquitecte, aquest tema m'atrau i m'omple cada cop més. La raó és aquesta: immune, per definició, a la retòrica habitual en altres camps de la professió, el frec a frec amb els estímuls i determinacions que mouen el món de l'habitatge social em fa sentir particularment útil. No em desanimen les seves limitacions ni em resigno a acceptar que és un camp esgotat on tot està dit i fet. Conseqüentment, no vull desaprofitar aquesta darrera ocasió que l'Escola m'ofereix de transmetre als alumnes la convicció que l'habitatge de protecció oficial no és en absolut un tema menor. Que la seva vigència és i serà, per raons òbvies, permanent. Que l'oportunitat de contribuir amb la nostra feina a satisfer l'aspiració legítima i universal de posseir un bé de

primeríssima necessitat com és una vivenda digna, pot ésser, en veritat, la més gratificadora de tota una vida professional. Que la idea de vulgaritat no es troba en el tema sinó, en tot cas, en l'actitud que presideix la seva resolució.

Fa molts anys, aparegué setmanalment al diari «La Vanguardia» una columna l'autor de la qual —arquitecte— suggeria solucions concretes als problemes emergents de la ciutat. Les idees, elementals i fresques, s'aplegaven sota el títol: «Pequeñas soluciones para grandes problemas». Molts de vosaltres coneixeu la meua proclivitat pel concret més que per a l'especulació, de manera que, seguint una mica l'esperit d'aquella columna, no us heu d'estranyar si en el curs d'aquesta divagació abordo sense escrúpols alguns dels aspectes tinguts pels més prosaics de l'habitatge, aixó és, els temes que rebutgen sistemàticament els tractats d'Arquitectura.

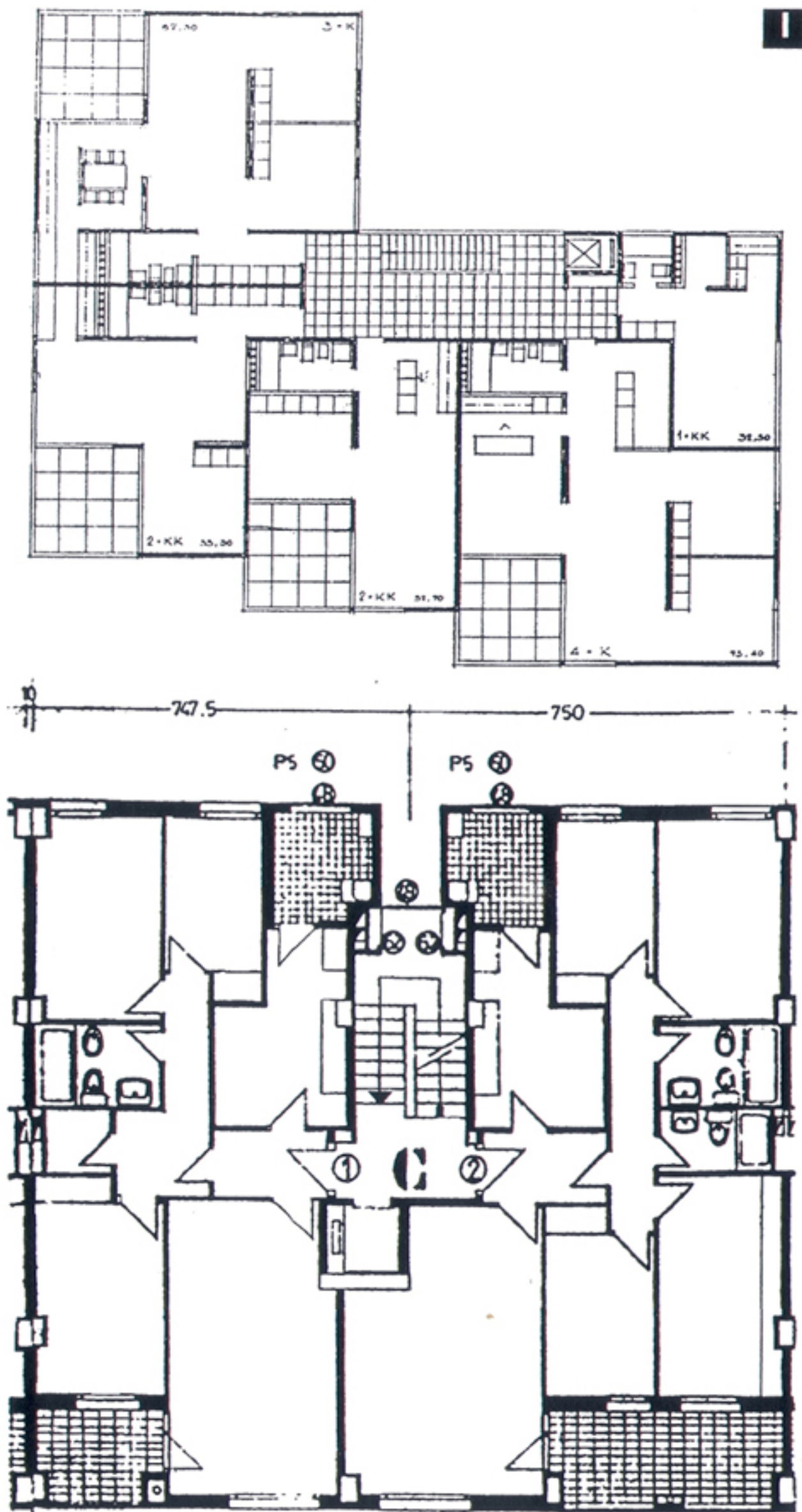
També he d'advertir que el que em proposo explicar es basa en l'Estudi sobre l'habitatge protegit elaborat entre 1995 i 1997 amb els professors Carles Fochs i Lluís Tobella —assistits per 10 becaris de l'ETSAV— a instància de la Direcció General d'Arquitectura i Habitatge. Un Conveni entre la UPC i altres institucions va fer viable el treball.

Utilitzaré indistintament els termes: Habitatge de Protecció Oficial (HPO), Habitatge Protegit i Habitatge Social. Totes tres denominacions es refereixen, convé recordar-ho, a l'habitatge que gaudeix d'ajuts econòmics i fiscals preferents, amb la contrapartida, però, d'unes limitacions molt estrictes quant a superfície i preu, tant si és de venda com si és de lloguer. Com és natural, el cost total de l'obra i, conseqüentment, la qualitat de la construcció s'han d'adaptar a les expectatives comercials de la promoció, si és privada. La promoció pública —destinada, naturalment, als sectors més necessitats de la població— prescindeix del lucre, i es

fa amb diner públic, la qual cosa comporta una disciplina econòmica molt estricta, amb l'afegiment d'un control de qualitat molt superior al de la promoció privada.

Una mostra de 146 exemples extreta del buidat dels arxius de la Generalitat, i a la qual em referiré en més ocasions, confirma el que ja sabíem: el món de l'habitatge social és molt conservador, tan conservador que amb aquesta excusa sembla com si, en general, promotors i arquitectes ens trobéssim còmodament instal·lats en la rutina i la immobilitat més flagrants. Independentment del reflex que comença a tenir la voluntat ferma i manifesta de l'Administració de remoure aquest llast, no és exagerat afirmar que, pràcticament fins avui, els HPO han estat «la ventafocs» de l'arquitectura degut, entre altres raons, a la desconsideració cap a un públic l'aversió natural del qual a les innovacions no autoritza a presumir el seu refús dels canvis més imprescindibles per adaptar l'habitatge a l'evolució trepidant dels costums que ens afecta a tots, sense excepció.

En descàrrec dels arquitectes cal dir que, cada cop més, els nostres habitatges venen marcats per les pautes dictades pels comercials de les immobiliàries, cosa que vol dir: inspirades pel mercantilisme més barroer. El cert és que tant la banalitat i cursileria de materials i acabats com la distribució laberíntica de molts habitatges socials són la conseqüència directa de la pretensió de reproduir en barat i en miniatura els «pisos» de la burgesia. En aquest sentit resulta incomprensible, per exemple, que el nombre de dormitoris, per menuts que siguin, representi encara el paràmetre definitori de la categoria d'un habitatge, quan és prou coneguda la minva espectacular de la natalitat a Catalunya. Tot aquest estat de coses provoca diferències substancials entre l'habitatge a casa nostra i als països de costums més evolucionades i desinhibides.

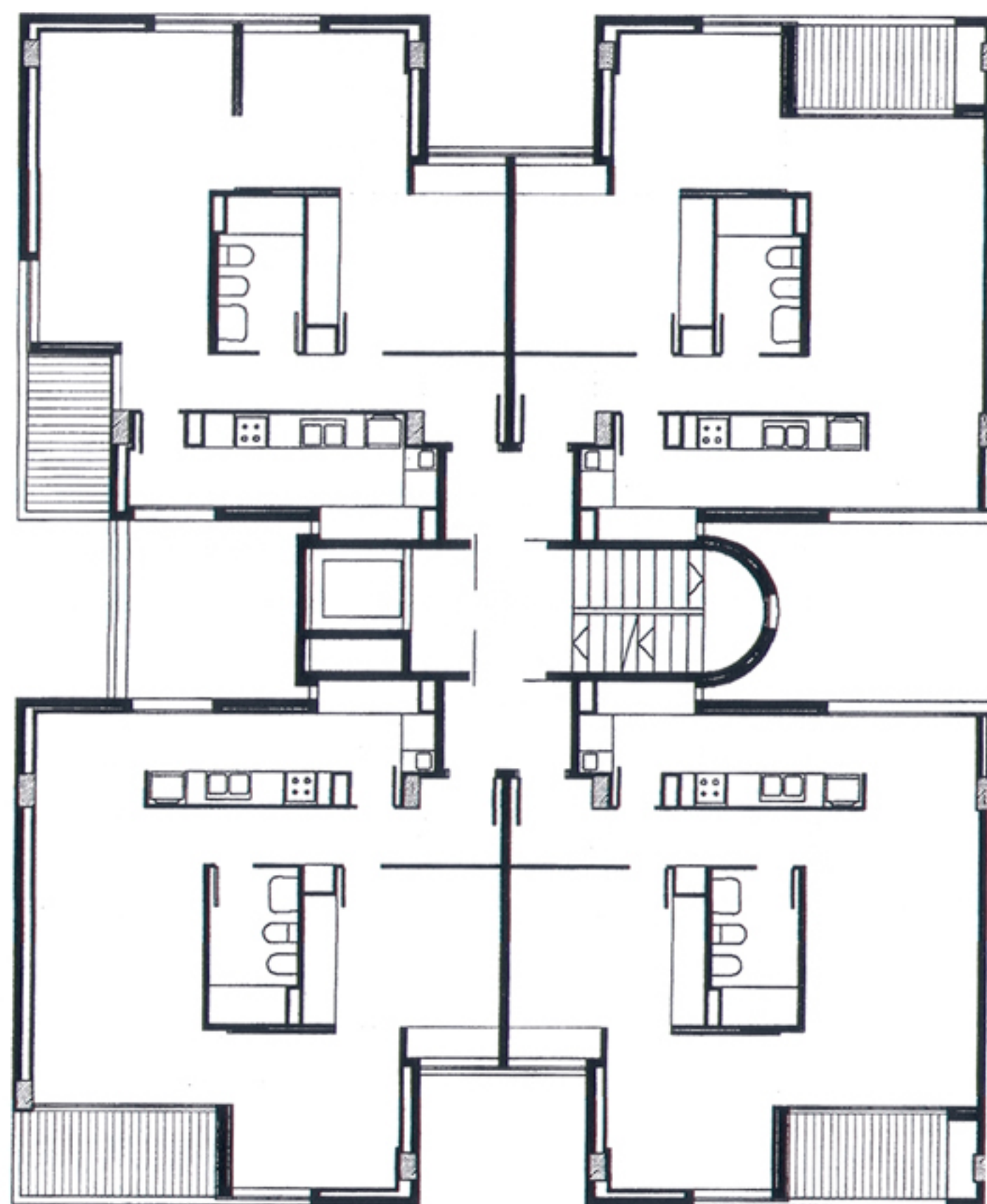


Per il·lustrar aquestes diferències comparem dues plantes:

La primera (figura 1) correspon a un edifici d'A. Aalto (1966). La seva simplicitat i claredat extremes es troben íntimament relacionades amb el seu ordre geomètric i estructural. Independentment del cos lineal que conté el vestíbul, el bany i la cuina, la vivenda es compon de sis mòduls quadrats de 3'5 m. de costat, en correspondència amb el menjador, la terrassa, dos dormitoris i la sala (2 mòduls), disposada al centre de gravetat de la composició. L'elementalitat —més aparent que real— i «l'economia» de la distribució d'Aalto —la sala actua com un gran distribuïdor— no exclouen les subtileses inherents al confort funcional i visual que són propis de la casa nòrdica. Noteu en aquest sentit: les proporcions i regularitat dels locals; la utilització molt intel·ligent de l'únic espai de circulació, el vestíbul, com un generós local d'emmagatzematge; la complexa relació del conjunt cuina office-menjador així com la forma, dimensions i situació de la terrassa, concebuda com una estança destinada a propiciar la vida a l'exterior i l'aproximació a la natura.

La segona planta (figura 2) correspon a un edifici H.P.O. (any 1986). Amb independència de la qualitat específica —que no vull jutjar— del seu disseny (disposició de pilars, dimensions i geometria de les peces, etc...) l'exagerada fragmentació d'aquesta planta, excessivament deutora de la zonificació més estricta, revela uns hàbits socials i projectuals absolutamentacrítics i radicalment oposats als que informen l'exemple anterior. Aprofito per precisar que zonificació significa autonomia de la zona de nit (dormitoris i banys) en relació a la zona de dia (sala-menjador i cuina).

Aquesta planta il·lustra també dues característiques molt típiques de l'habitatge social: el safareig i l'estenedor davant la cuina, i la relació cuina-menjador interferida pel vestíbul. Tractaré tots dos temes en detall.

**3**

En qualsevol cas, per concloure amb els dos exemples exhibits, és fàcil d'imaginar la perplexitat d'una família finlandesa davant la possibilitat d'ocupar una vivenda tant farcida de portes com la de la figura 2 i, recíprocament, el rebuig que provocaria a un comprador dels nostres la promiscuïtat estar-dormitoris i, fins i tot, la frontalitat del bany a la planta d'A. Aalto.

Evidentment, el caràcter reductiu de la comparança entre dos casos extrems no faculta per extreure'n conclusions que vagin més enllà de contrastar dues concepcions antitètiques de l'habitatge ni, tampoc, per atribuir a la normativa les deficiències de moltes H.P.O., perquè la normativa defineix el programa funcional i les superfícies mínimes dels locals en relació al nombre d'ocupants, però mai no prefigura quina ha d'ésser la distribució de l'habitatge. Correspon al projectista valorar en cada cas quins son els límits raonables de la zonificació per tal d'administrar sàviament l'espai disponible en funció d'una jerarquia de valors basada en el funcionalisme, el confort espaiós i visual i una certa dosi d'ambigüitat.

Acabo de referir-me a l'ambigüitat i al confort visual. Il·lustraré aquests conceptes mitjançant un dels escassos exemples d'habitatges amb només dos dormitoris.

Per ambigüitat entenc una certa indefinició dels límits entre locals veïns. Vegeu, en el cas de la figura 3, la continuïtat dels espais de la vivenda al voltant del bany, el qual ocupa el centre de gravetat de la planta. Aquesta continuïtat es troba potenciada per la substitució, als dormitoris, de dues portes convencionals per altres dues més grans i corredisses així com per la inexistència d'una porta —innecessària— entre la cuina i el menjador-estar.

Aquestes particularitats possibiliten l'ampliació de les visuals a l'interior de l'habitatge. Aixó és el que entenc per confort visual: la pèrdua de la referència de

les mesures concretes de cadascun dels àmbits, a través de la percepció simultània, o bé seqüencial, de la pluralitat. Aquest recurs procura la sensació molt agradable de més amplitud que la que es tindria a través de la percepció de cadascuna de les peces considerades aïlladament. En definitiva, l'objectiu és evitar a l'habitatge social les connotacions de «les cases barates».

Molt relacionat amb el confort funcional i visual, aquesta planta presenta també el concepte de *dobte circulació*, aixó és, l'existència d'itineraris alternatius per arribar al mateix lloc.

Assenyalo de passada la «neutralitat» dels pilars en la configuració dels espais de l'habitatge així com, independentment de la seva funcionalitat, l'eficàcia de l'armari disposat a cadascuna de les terrasses per tal d'evitar la promiscuitat entre els veïns, com succeeix amb molta freqüència.

Abans he fet una breu al·lusió al binomi safareig-estenedor. M'aturo a considerar el tema perquè veuran que no és una nimietat.

Aquestes dues parts del programa, caracteritzades generalment per la seva proximitat, són les més difícils de solucionar a les HPO —sobretot pel que fa a l'estenedor— i les més maltractades en la majoria de projectes de la mostra. Tal com es planteja actualment, he de dir que el tema no pot tenir una solució absolutament satisfactòria.

La dificultat prové, per una part, de la necessitat imperiosa, manada per l'ordenança, de contemplar-ne la resolució individualment (és a dir separatament per a cadascun dels habitatges) i, per l'altra, de la impossibilitat —ara per ara— de substituir, també en cada cas, l'estenedor per la «centrifugadora». Probablement,

SAFAREIG					ESTENEDOR																			
					directament a un PATI			GALERIA																
1	2	3	4	5	6	7	8	PATI					PLA DE FAÇANA					VOL SOBRE FAÇANA						
								9	10	11	12	13	14	15	16	17	18	19	20	21	22	23	24	25
local independent	interior cuina	annex cuina	galeria-estenedor	interior bany	interior illa	mixte	ventil·lació il·luminació	frontal cuina	lateral cuina	frontal dormitori	frontal bany	frontal escala	frontal cuina	lateral cuina	frontal cuina-estar	frontal dormitori	frontal bany	frontal escala	frontal cuina	lateral cuina	frontal cuina-estar	frontal dormitori	frontal bany	frontal escala
5	25	13	98	1	2	10	19	15	3	3	2	1	39	16	7	3	4	6	10	2	2	2	0	0
$\Sigma = 142$					31			24					75					16						
$\Sigma = 146$ (total mostra)																								

també la rêmora de l'individualisme més o menys justificat per les condicions socio-econòmiques dels destinataris de les H.P.O. impedeix encarar el tema amb el realisme indispensable per cercar alternatives a la situació actual. En qualsevol cas, si aquelles condicions són tant determinants que exclouen la previsió d'una instal·lació col·lectiva (dins el propi edifici) destinada a rentar i eixugar la roba, o bé, la dotació individualitzada de la centrifugadora, el que si s'imposa és l'anàlisi del que succeeix amb relació al binomi safareig-estenedor.

En síntesi, la dispersió detectada en la mostra quant a la situació del safareig i l'estenedor i a les característiques d'aquest darrer així com la seva incidència en la resta de components de l'habitatge, vé reflectida quantitativament en el quadre de la figura 4:

De les particularitats del quadre i la seva relació numèrica és oportú assenyalar-ne aquests extrems:

a) Resulta aclaparadora la tendència a incorporar el safareig dins una galeria-estenedor permanentment ventilada (columna 4), cosa que comporta la incomoditat de rentar pràcticament a l'exterior i un perjudici greu per a la conservació de la màquina.

El nombre de safareigs i màquines ubicats a l'interior de la cuina (columna 2) confirma la tolerància progressiva a menysprear la conveniència de separar la roba dels aliments, tal com manen els principis més elementals de la higiene i la normativa.

A conseqüència de les dues situacions anteriors, són insignificants els exemples de safareigs disposats en un local independent o en un annex de la cuina (columnes 1 i 3). Encara ho és més el cas —únic en tota la mostra— de la seva incorporació al bany (columna 5).



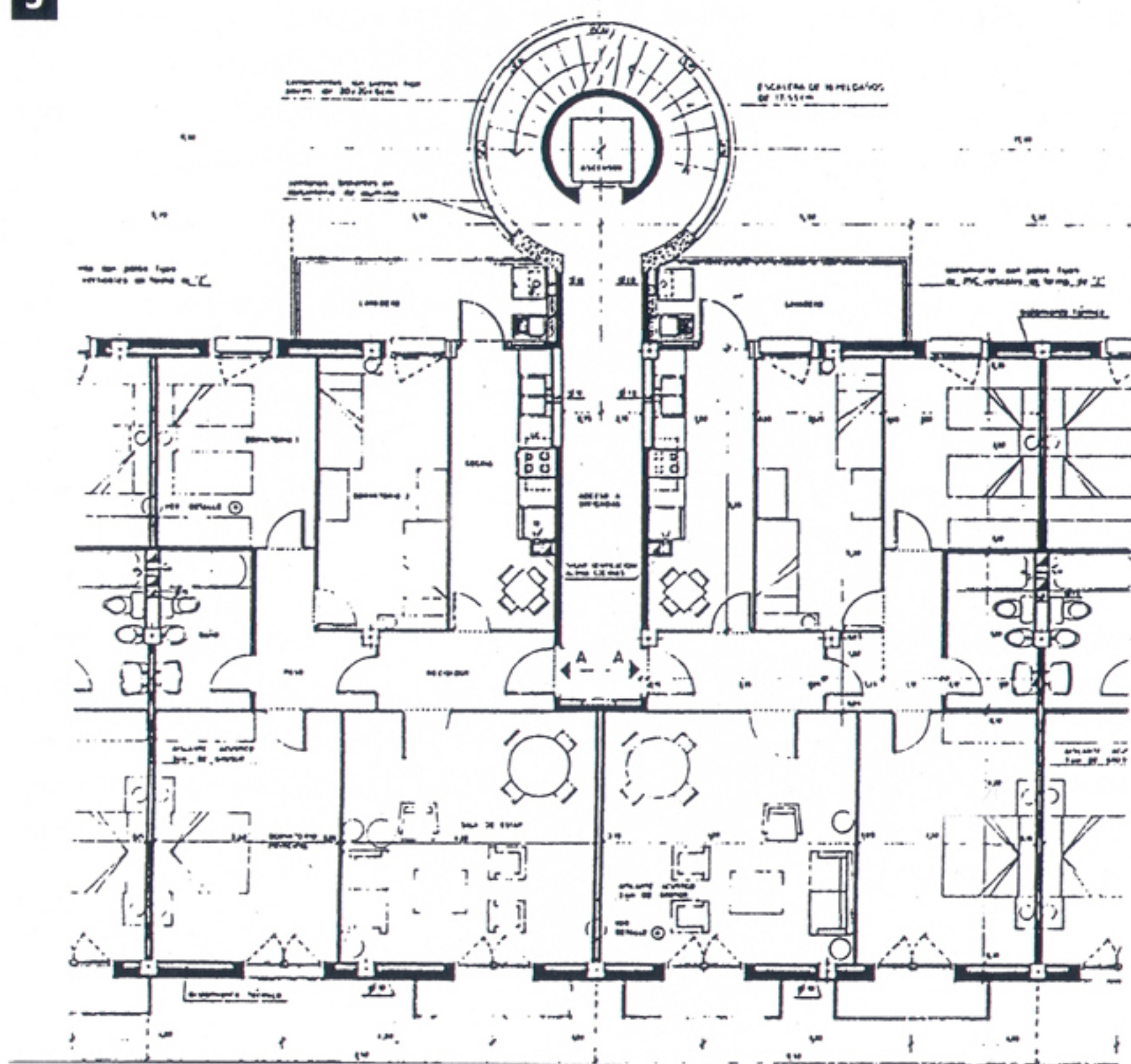
b) Vegeu també la importància de les afectacions frontals sobre diverses peces de l'habitatge i sobre la cuina, en particular, amb el 33% de la mostra (columnes 14 i 20).

Encara que el quadre no pot reflectir la superfície de cadascuna de les galeries, el cert és que la seva extremada exigüitat, en la majoria de casos, és incompatible amb el seu ús i és tan incomprensible la pretensió de fer-les passar com estenedor, com la permissibilitat que les ampara per a la seva acceptació. Aquesta negligència molt acusada en la resolució de la galeria contrasta notòriament amb l'esforç per abocar sobre el seu tancament la imaginació més desbordada.

c) La presència força escassa d'estenedors vinculats directament a un pati interior (columna 8) corrobora el descrèdit creixent del cel-obert tradicional i l'èxit del planejament obstinat en la seva extinció.

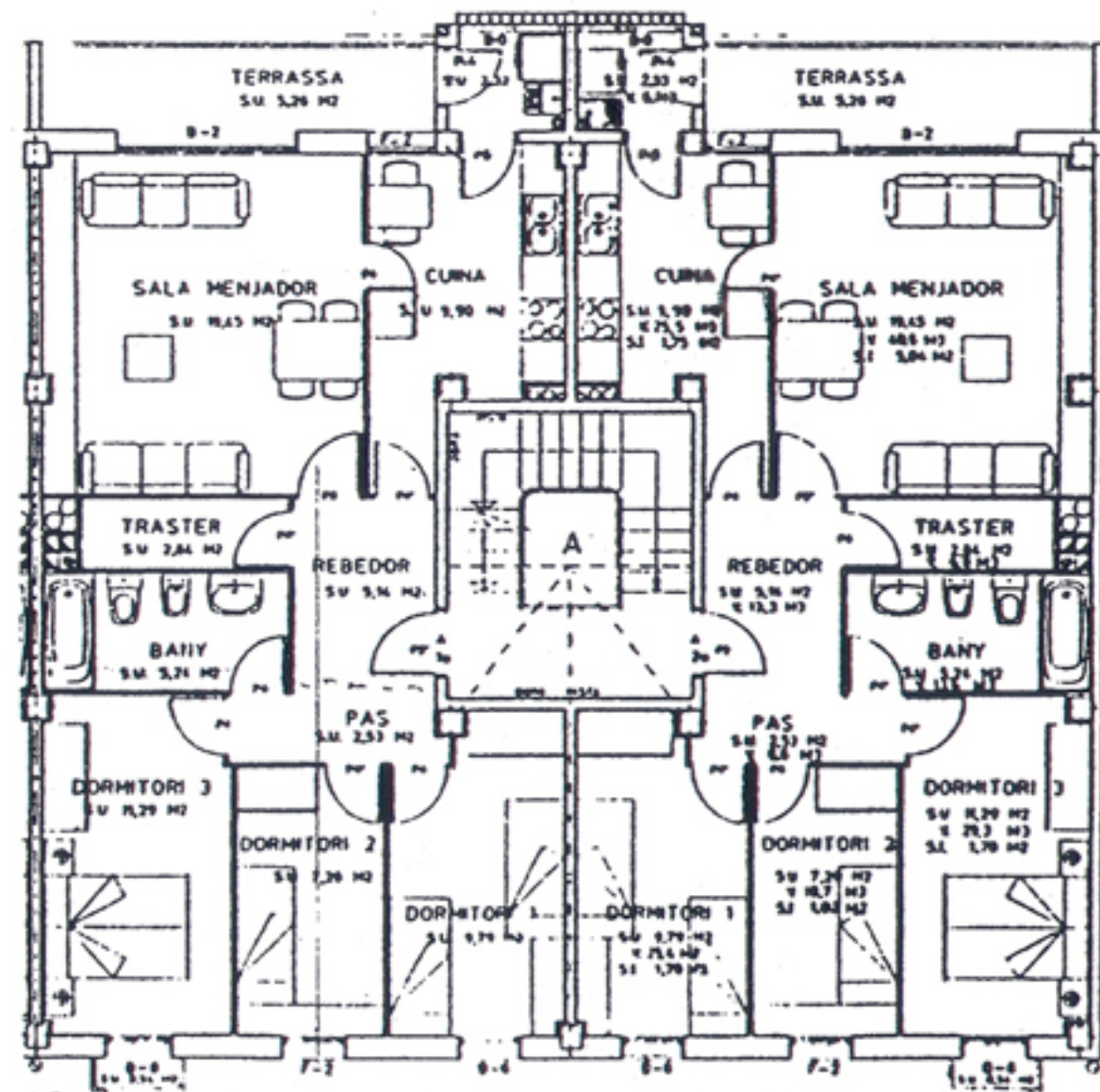
Un altre tema a repassar és la relació entre els sistemes d'agregació de les unitats d'habitatge i la fondària edificable.

La fondària de l'edifici i la superfície dels habitatges influeixen decisivament en la seva agrupació. Sense anar més lluny, la incompatibilitat manifesta entre aquella fondària i la demanda de vivendes de superfície molt inferior a les tradicionals és el que explica l'aparició imprevista i relativament recent d'agrupacions de quatre per replà a l'Eixample de Barcelona, contradint un dels atributs essencials del Pla Cerdà, com és la doble orientació.



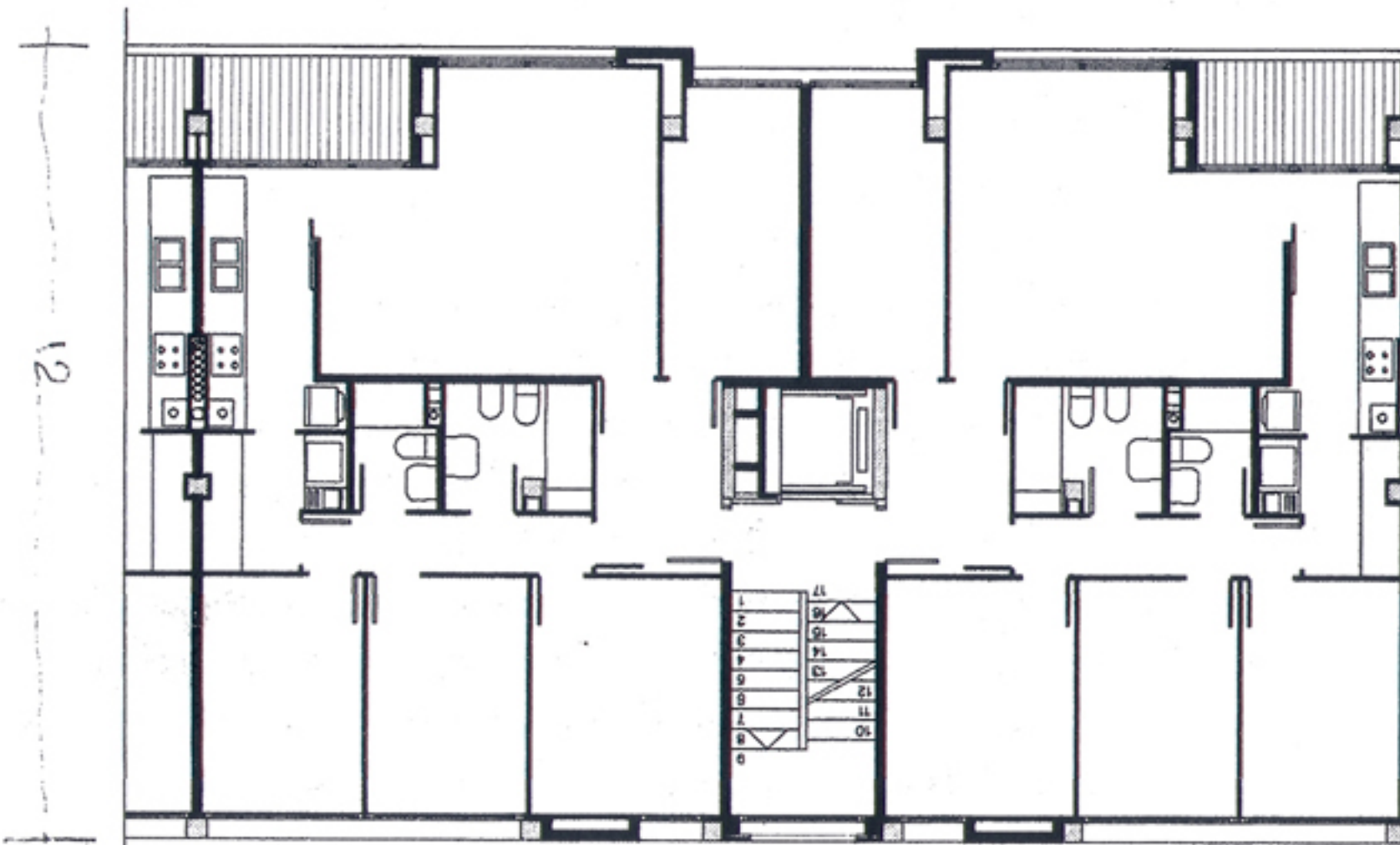
En el cas de les HPO, la fondària de 15 m., per exemple, amb tot i que és idònia per al garatge, tots sabem que, en la pràctica, resulta excessiva de cara a disposar només dues vivendes per replà i amb doble orientació. És lògic, doncs, que la fondària de la majoria d'agrupacions de dos habitatges per replà (2HR) giri al voltant dels 12 m. Aquesta disposició acostuma a prescindir del pati, i prefigura gairebé sempre un bloc lineal de vivendes amb doble orientació i un nombre d'escaleres i ascensors igual a la meitat de les unitats contingudes en la planta tipus de l'edifici. Presenta les millors condicions quant a ventilació / il·luminació i disponibilitat de l'escala i l'ascensor; si bé presenta, alhora, inconvenients d'ordre econòmic: molta superfície de façana i una repercussió del cost de l'ascensor —i, eventualment, de l'escala i els espais comuns— superior a la de tots els altres sistemes d'agrupació.

Sense l'auxili del pati, un dels aspectes més significatius de la configuració tipològica de les agrupacions 2 HR és la projecció de la cuina sobre una de les dues façanes de l'habitatge, amb la particularitat, però, que l'atractiu innegable del seu contacte amb l'exterior es troba massa sovint hipotecat per l'interposició del safereig i l'estenedor. Una altra característica abastament confirmada a la mostra és l'hàbit de connectar directament la cuina i el rebedor. En relació a aquest vincle, cal distingir dues variants. En la primera (figura 5), la cuina i la sala-menjador es troben en façanes oposades, de manera que l'interferència inevitable del rebedor impedeix la relació directa entre ambdós locals, contradint una de les primeres condicions per al confort funcional de l'habitatge. Penso que la proliferació de cuines amb un raconet insignificant per menjar palesa la mala consciència que l'aïllament de la cuina provoca al projectista. En qualsevol cas, és evident que el dibuix d'una tauleta auxiliar a la cuina no pot suplir el menjador pròpiament dit, i que és un contrasentit la previsió, com acaba succeïnt, de dos àmbits destinats a la mateixa funció, atesa la limitació de superfície de l'habitatge social.

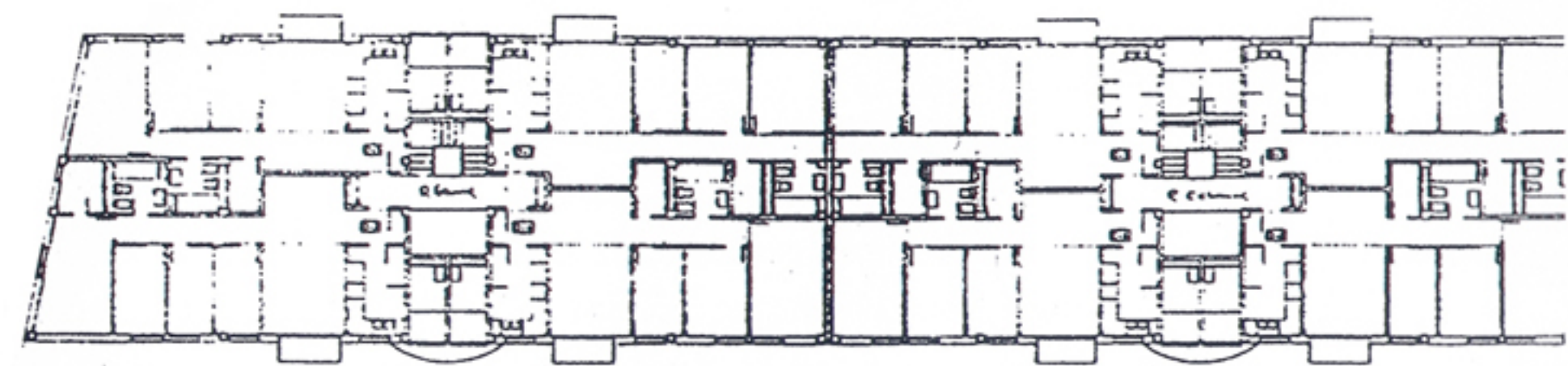


A la segona variant (figura 6), la contigüitat entre la cuina i la sala-menjador faculta, òbviament, la seva connexió. Persisteixen, però, els mateixos inconvenients d'abans pel que fa a la visió inoportuna de les interioritats de la cuina en accedir a la casa, i pel que fa a la situació de la galeria-estenedor. Un altre inconvenient comú a totes dues variants, és la rigidesa dimensional de la cuina, aixó és, la impossibilitat que té d'expandir-se mitjançant l'invasió de perímetres aliens.

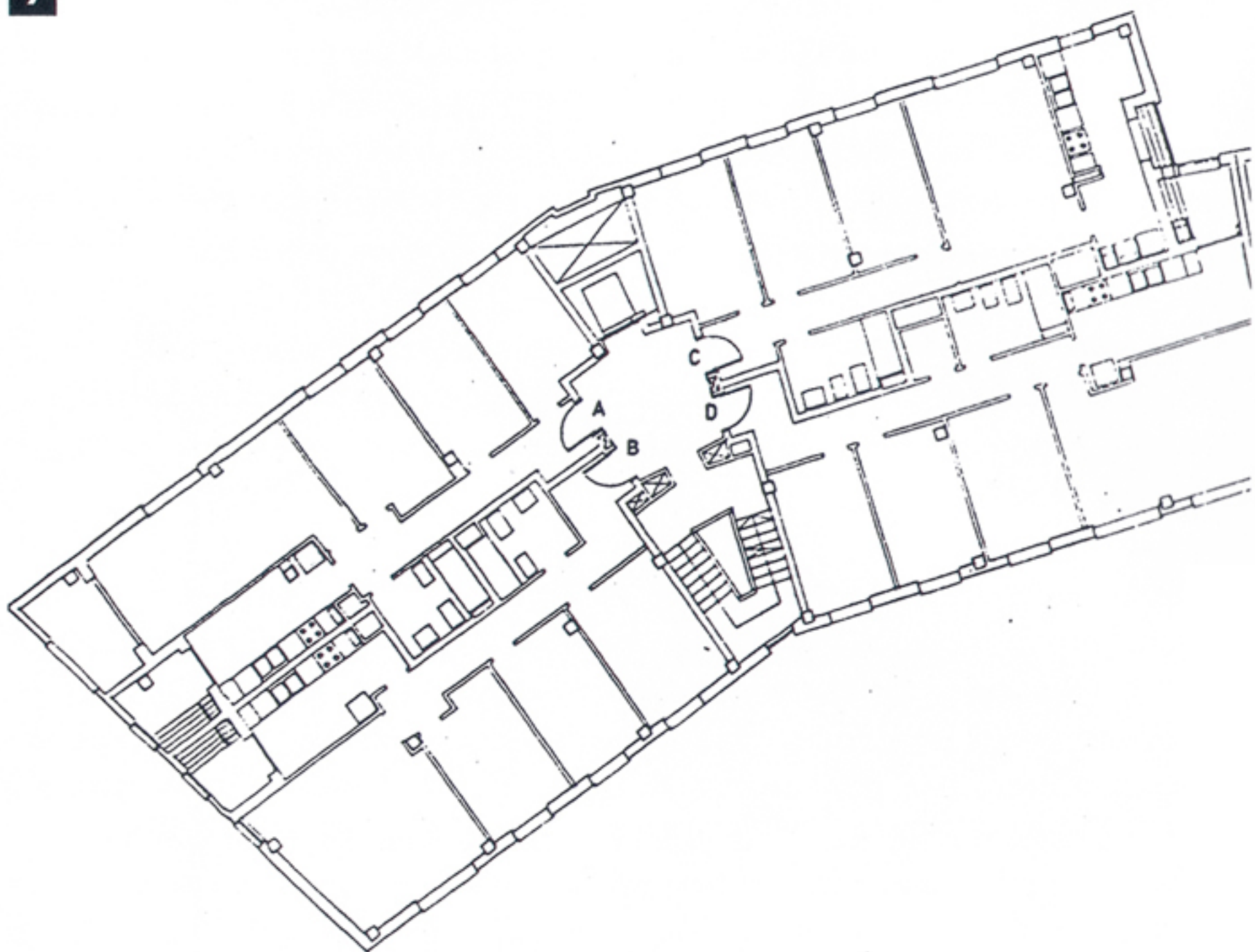
Per comprendre millor aquest darrer concepte observem, per exemple (figura 7) els avantatges d'haver traslladat la cuina al fons de l'habitatge, en comptes de situar-la —seguint el costum— en el lloc de l'habitació que es troba a frec del rebedor. La deducció d'aquesta comparança és concluent: amb l'apropiació d'un extrem del passadís, la diferència de fondària entre els àmbits disponibles, en els dos supòsits, per al conjunt cuina-safareig, equival a la fondària del rebedor. A més a més, és evident que, de cara a perfilar l'annex —tant útil— per a la roba, el veïnatge dels banys és molt més dúctil que el de la sala-menjador. Em reservo per a més tard l'oportunitat d'afegir un nou ingredient a l'opció d'allunyar la cuina de l'entrada a la casa, i passo immediatament a considerar les agrupacions de quatre habitatges per replà (4 HR).



En consideració a l'economia de l'obra, prospera la idea d'aplegar quatre vivendes al voltant d'una escala, de manera que cadascuna disposa només d'una façana. A la mostra hi figuren 37 agrupacions d'aquest tipus, aixó és el 25 % de la totalitat. Es troben en edificis de fondària compresa entre 12 i 33 metres. Aquesta dispersió enorme provoca una gran varietat de tipus d'habitatge. Només comentaré els casos compresos entre els 12 i 15 metres, perquè aquests són els que abunden cada cop més, malgrat les seves limitacions extraordinàries en relació a la configuració de la vivenda. En aquest sentit, és evident que les opcions tipològiques disminueixen dràsticament a mesura que augmenta l'estretor de l'edifici.



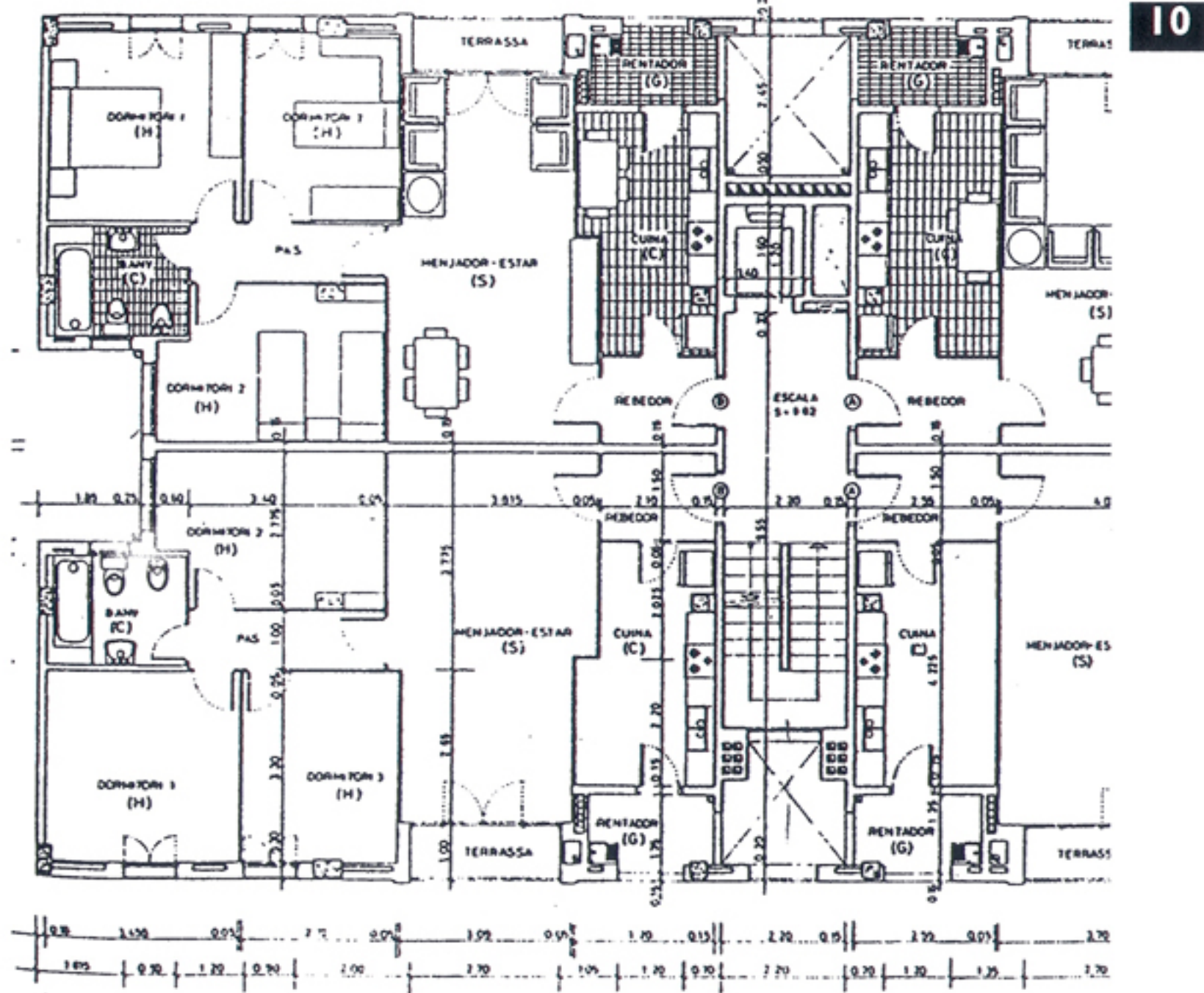
9



Començo pel cas pitjor, és a dir, quan l'edifici es mou entre 12 i 13 m. de fondària. Com és natural, els habitatges resultants de les esmentades agrupacions prescindeixen del pati i són tots molt semblants perquè la seva distribució ofereix, en síntesi, només dues opcions caracteritzades, respectivament, per la situació de proximitat o d'allunyament de la cuina i/o la sala-menjador amb relació al rebedor.

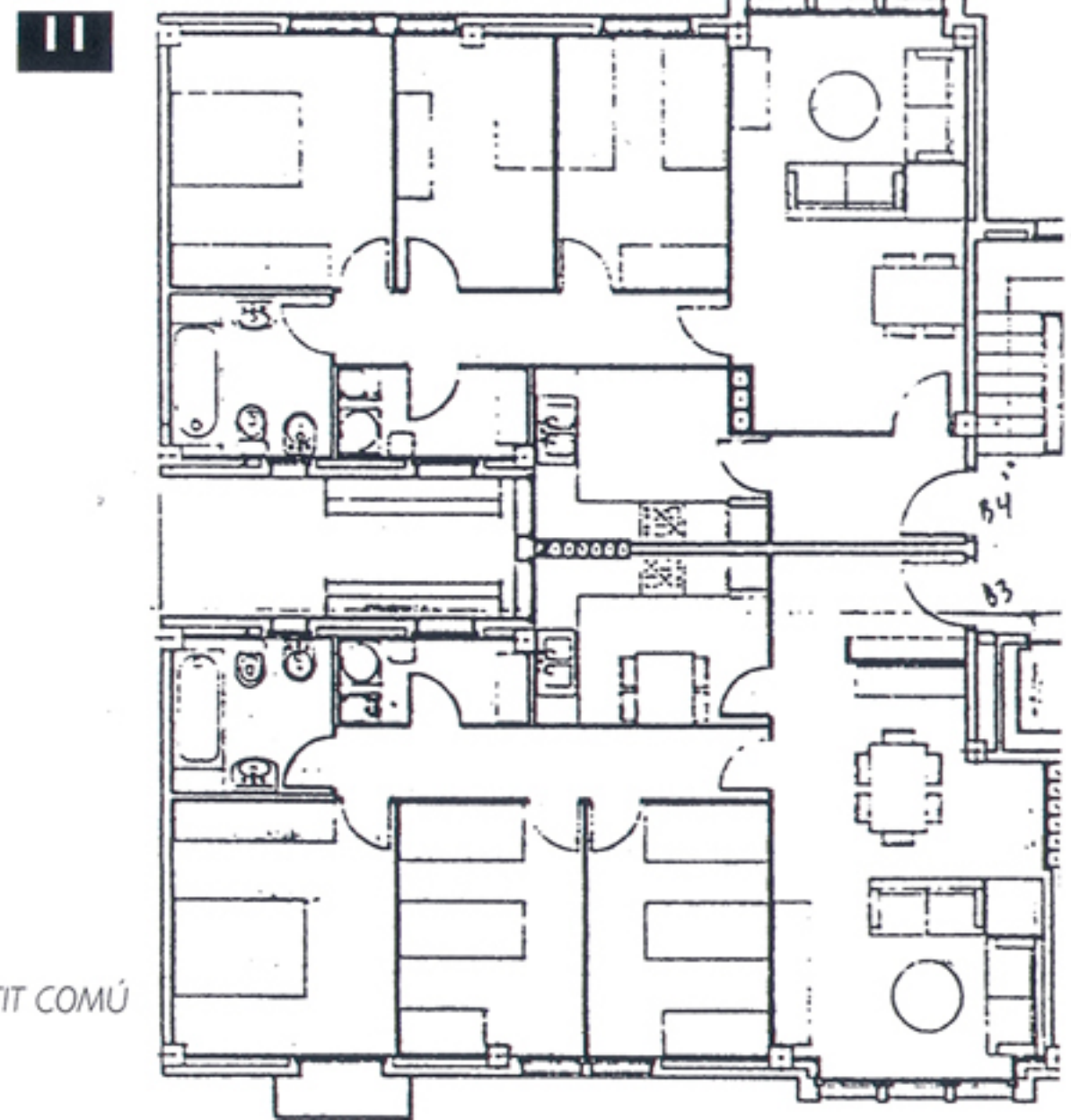
El primer cas (figura 8) presenta, regularment, el pas del rebedor als dormitoris a través de la sala-menjador. En el segon (figura 9), en canvi, l'accés a la sala obliga a circular per la zona de nit. Com és visible en tots dos exemples, la linialitat dels habitatges provocada per una fondària escassíssima (6 m. aproximadament) així com el desplaçament de l'entrada en un vèrtex aboquen a un arrenclament molt primari de les peces i al protagonisme creixent del passadís, a mesura que augmenta el nombre de dormitoris.

La ventilació creuada, la doble circulació, la zonificació, la seqüència espacial, etc. etc... són valors aliens a unes tipologies d'habitatge que exemplifiquen, millor que cap altre, un cas flagrant d'incompatibilitat entre l'edifici i el seu sistema d'agregació. Per a més inri, quasi sempre l'única condició que es té en compte en l'adopció d'aquest model és l'orientació Nord-Sud de l'eix longitudinal o principal de l'edifici, ignorant incomprensiblement les pèssimes condicions d'habitabilitat d'una vivenda exposada exclusivament al sol de ponent. Posats a opinar, probablement seríem molts els qui, davant la disjuntiva d'una orientació única, preferiríem el Nord a l'Oest.



Hom pot dir que fins a 15 metres de fondària persisteixen, amb petites variants, els models que acabo de comentar. En canvi, als 15 metres apareix gairebé sempre la cuina vinculada a un pati de ventilació. L'introducció del pati suposa un canvi tipològic substancial, perquè permet alliberar la façana de la incidència de la cuina i l'estenedor, i conrear una distribució més complexa i atractiva.

No sempre és així perquè, per exemple, en el cas de la (figura 10) l'obsessió per la relació directa entre el rebedor i la cuina malbarata, com veiem, les expectatives de millora dels models anteriors. Una solució més lògica (figura 11) és la que trasllada la cuina i el safareig al pati —en aquest cas en un local a part— però, llevat d'aquestes millores, l'habitatge segueix essent molt convencional perquè manté l'esquema basat en la disposició d'una filera de locals a banda i banda d'un passadís central.



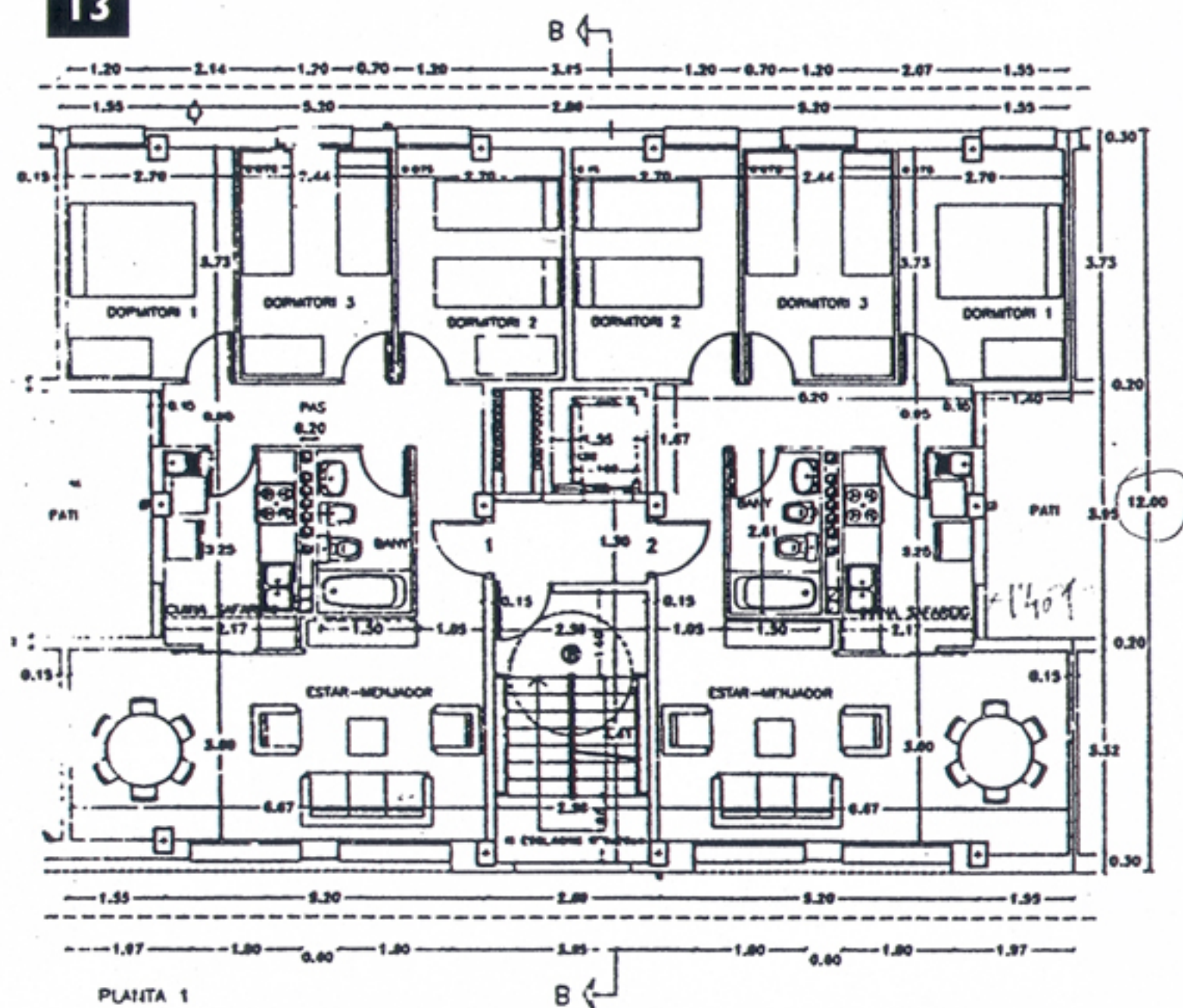


Veiem a continuació, i a partir de la mateixa fondària (15 m. l'edifici; 7,5 m. l'habitatge) la possibilitat de trencar i millorar els esquemes anteriors (figura 12). La planta de l'habitatge de tres dormitoris es compon bàsicament de dos rectangles: El primer, a frec de la línia del carrer, conté els dormitoris; el perímetre del segon, reulat respecte de la façana, presenta un angle afectat per la geometria del pati i inclou la resta del programa. Una gran obertura remarca la singularitat de l'afectació, mentre a l'extrem oposat de la diagonal del mateix rectangle una altra obertura equivalent aboca l'espai al carrer a través de la terrassa. El bany, el local per al safareig i el taulell de la cuina formen un tot molt compacte la centralitat del qual configura: a un costat i en contacte amb l'entrada, la sala-menjador i, a l'altre costat, un espai auxiliar —polivalent— en contacte amb el pati. L'autonomia del bloc de serveis, en lliurar tot el perímetre del rectangle, possibilita a més a més la doble circulació entre l'espai principal i l'auxiliar.

L'atractiu innegable d'una planta tan simple avala, penso, la conclusió que val la pena fomentar la idea de prescindir de les agrupacions de 4 HR quan la fondària de l'edifici és inferior a 15 metres.

Havent comprovat els avantatges de l'introducció del pati a les agrupacions de 4 HR, és hora de comprovar si el mateix ingredient també beneficia a les agrupacions de 2HR.

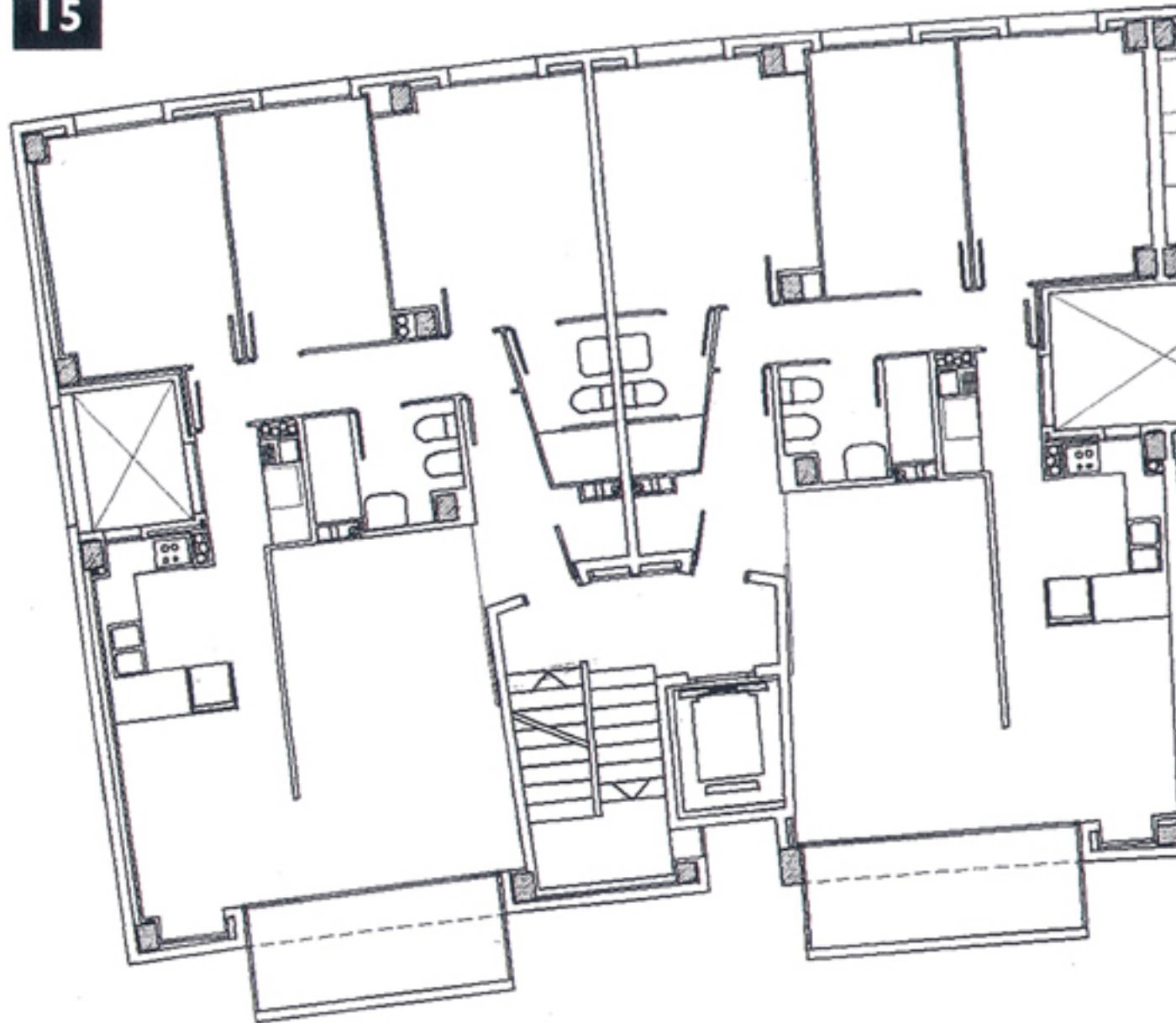
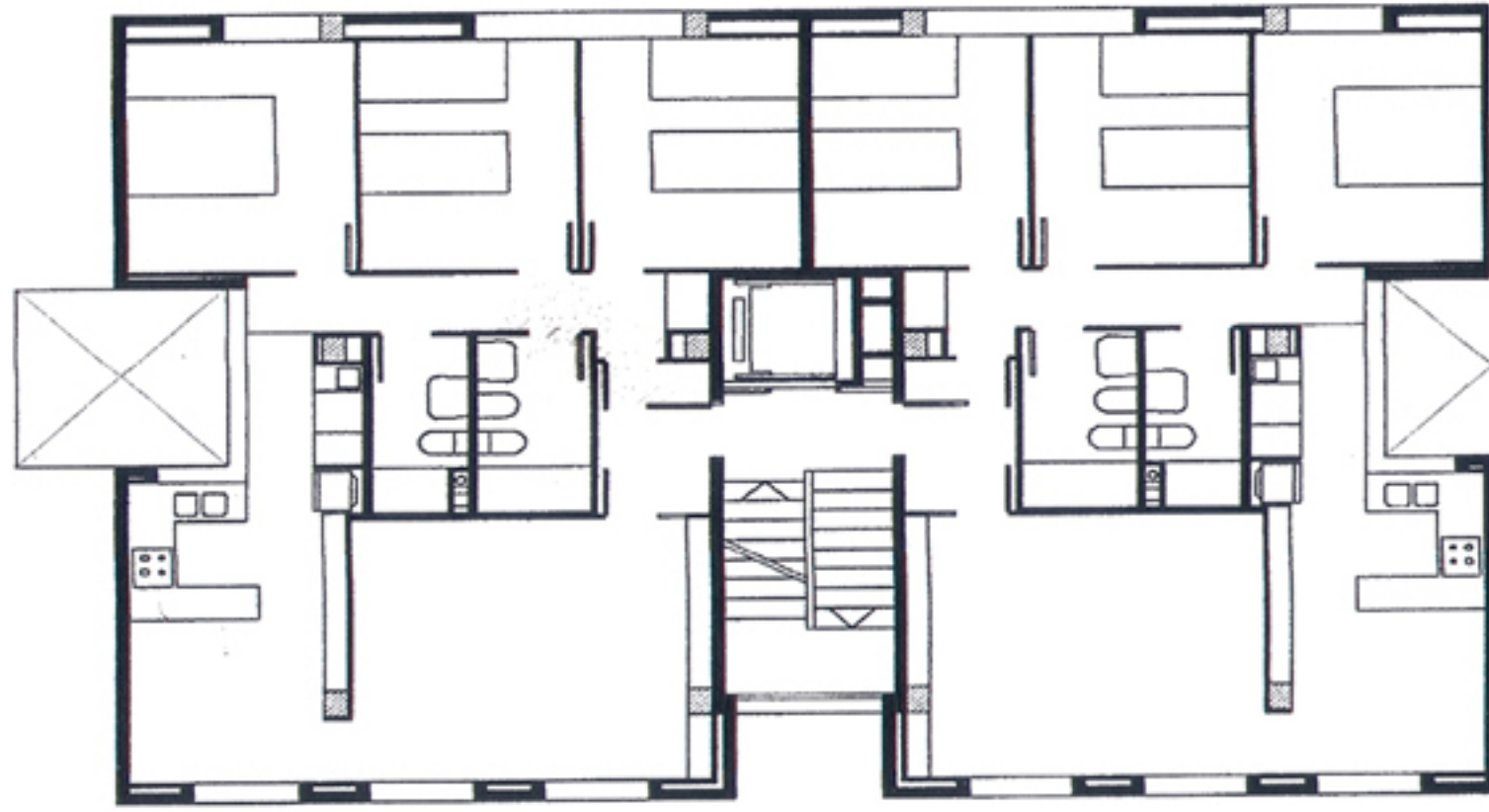
En aquest sentit, tots sabem que, amb independència de la seva funció específica (il·luminació i ventilació), el pati ha passat a ser el lloc ideal per al pas de les nombrosíssimes columnes d'instal·lacions, les pròpies de l'habitatge i les alienes, com per exemple els conductes d'extracció del garatge i dels locals comercials. També permet arrencar de la façana de l'edifici el safareig i l'estenedor.

**13**

Deslligades del concepte d'habitabilitat, aquestes funcions reclamen i configuren un «pati de serveis» la virtut principal del qual és, com veurem, la seva desvinculació de la Normativa, i en conseqüència, el caràcter discrecional de les seves mides.

El sentit utilitari i, simultàniament, l'eficàcia incontestable del «pati de serveis» en la configuració de la planta de l'habitatge són raons de prou pes per preconitzar, contra l'opinió general, la seva inclusió en els edificis de baixa fondària, és a dir en les agrupacions 2HR.

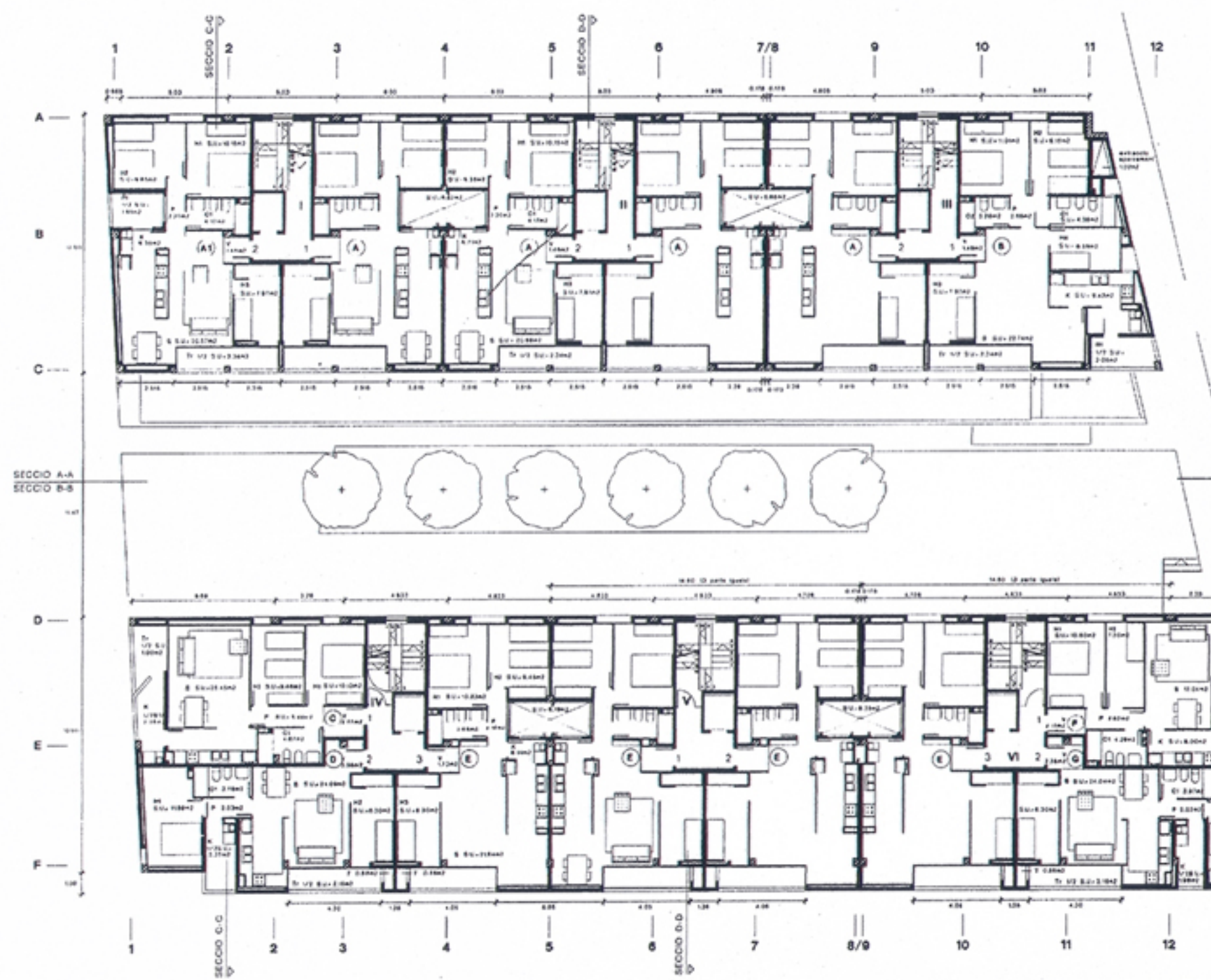
La mostra reflecteix, en efecte, com la presència del pati en les esmentades agrupacions no passa d'ésser esporàdica. Només hi figuren 4 casos. El representat en la figura 13 presenta un excel·lent esquema distributiu on resulten impecables la zonificació, la relació cuina-menjador, la forma de la sala, la regularitat i uniformitat dels dormitoris, la doble circulació a través de la cuina i la concentració de serveis. No obstant això, la planta presenta un inconvenient greu: la inclusió, incorregible i sense miraments, del safareig a la cuina. La causa immediata d'aquest defecte és el caràcter rigorosament interior de la cuina, la qual cosa obliga al pati a satisfer els paràmetres dimensionals fixats per l'ordenança, els quals resulten desproporcionats en relació a la fondària (12 m.) de l'edifici. Conseqüentment, la correcció d'aquell defecte exigeix prescindir dels esmentats paràmetres en consideració a la possibilitat que el pati sigui, almenys nominalment, de serveis.



L'exercici de la figura 14 il·lustra aquella possibilitat amb el recurs a una cuina-menjador privilegiada per la ventilació creuada, oberta «oficialment» a la façana de l'edifici a través del menjador i, «gratuïtament», al pati. Recalco l'adverbi «gratuïtament» perquè la «legalitat» de la cuina és aliena a la seva projecció al pati. Partint d'aquesta concepció i de manera gairebé automàtica, el desplaçament de la cuina, en donar l'esquena al pati, lliura l'espai idoni per al safareig, situat estratègicament entre la pròpia cuina i els dormitoris. Aquesta solució s'acosta molt, penso, a un model ideal de vivenda, no només per la claredat i rigor de la distribució sino, també, per la naturalitat de la concatenació dels diferents àmbits, generada, una vegada més, per la centralitat dels banys, i la doble circulació generada per la situació de la cuina al fons de l'habitatge. Posats a cercar alguna objecció, no ignoro que l'habitatge encara seria millor si comptés amb un local d'emmagatzematge.

Un cas real inspirat en els mateixos principis de l'exercici que acabo de comentar és la planta pertanyent a un bloc en construcció a Gavà (figura 15).

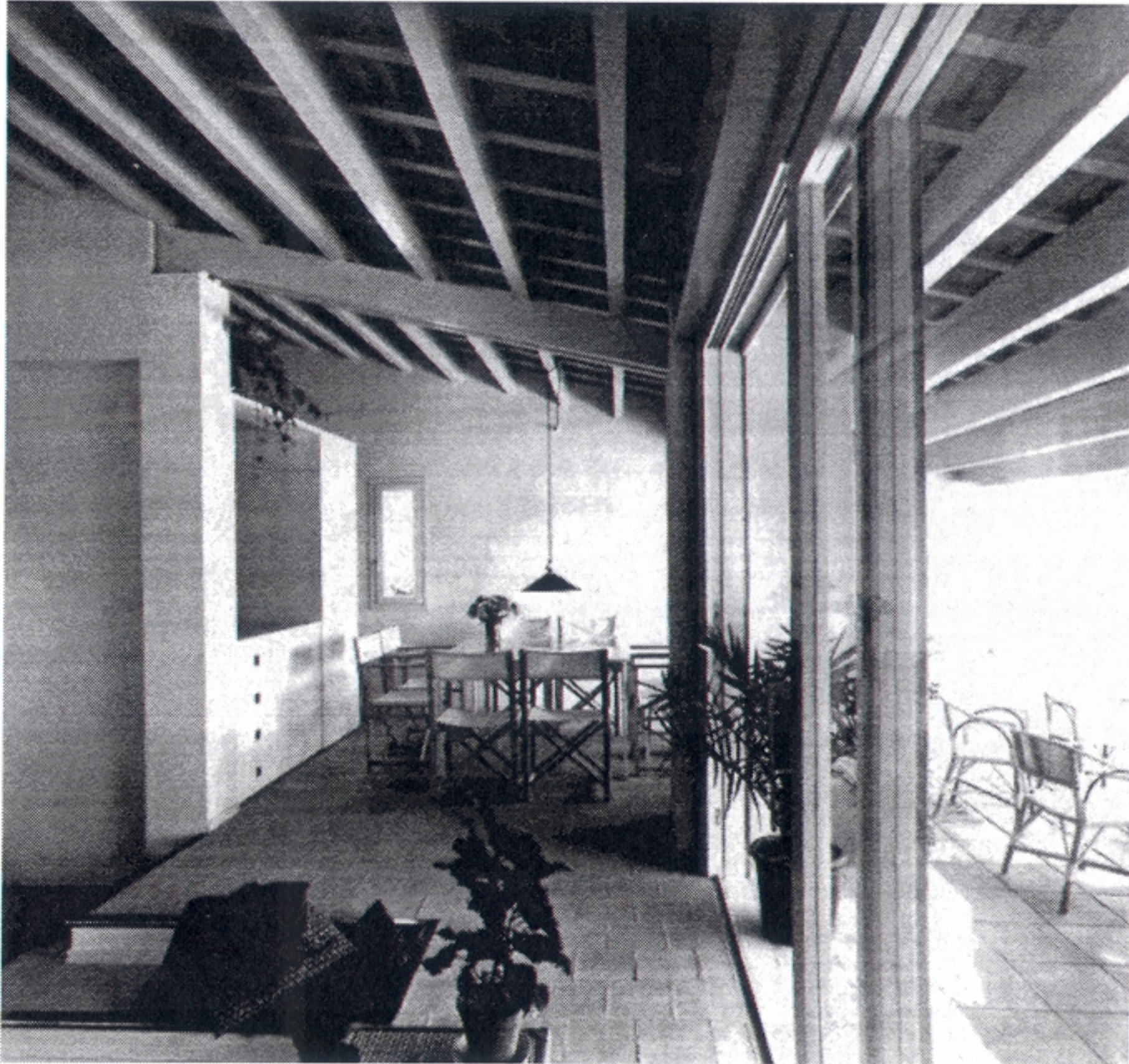




Segurament han observat que, per il·lustrar els meus criteris sobre l'habitatge protegit, m'he servit d'unes plantes la superfície de les quals — força gran — contradeix la tendència de la promoció pública a construir uns habitatges més petits, a canvi de millorar-ne la construcció impulsant la seva evolució tecnològica. La promoció privada no comparteix els mateixos objectius.

Evidentment, la reducció dimensional de l'habitatge és en perjudici de la complexitat de la seva organització, cosa que comporta l'impossibilitat d'atendre, en tota la seva extensió, els criteris de qualitat que he exposat reiteradament. En qualsevol cas, la renúncia, dolorosa però inevitable, a determinats atributs no justifica l'abandó de l'actitud de rebel·lia contra l'acceptació acrítica dels models més convencionals.

Les limitacions inherents a l'habitatge de superfície relativament escassa apareixen reflectides a la figura 16. Persisteixen, com es veu, la vinculació de la cuina i el safareig a un pati de serveis, però la mateixa simplicitat de la planta obliga a prescindir de la doble circulació i, fins i tot, a aïllar un dormitori a un costat de la sala, la qual actua com si fós el distribuïdor de la casa, per tal de reduir al mínim possible l'espai que és estrictament de pas.



Finalment, amb la imatge (figura 17) de la combinació cuina-menjador-sala que inspirà alguna de les propostes comentades avui, m'acomio de vosaltres, estimats alumnes, amb l'esperança que aquesta «llició» a ras de terra us serà mínimament útil. No tant pel que heu vist, com per comprendre que res no és negligible; que el neguit i la insatisfacció són connaturals al treball de l'arquitecte i que, en definitiva, els millors antídots contra l'escepticisme i la rutina són el rigor, la il·lusió i el sentit comú. Només amb aquesta actitud aconseguireu personalitzar el vostre treball i donar-li sentit.

A tots vostés, senyores i senyors, moltes gràcies per haver-me acompanyat en una ocasió tan significativa.