

**Programa Marc per als estudis de Grau de l'ETSAV
Any acadèmic 2019-2020**

Acord JE de la Junta d'Escola de 19 de juny de 2019

El Secretari

Programa marc per als estudis de grau 2019/2020

Aprovat per la Junta d'Escola de 19 de juny

Àmbit d'aplicació

Aquest Programa Marc és d'aplicació als estudiants de l'Escola Tècnica Superior d'Arquitectura del Vallès matriculats als programes de Grau en Arquitectura (en extinció) i Grau en Estudis d'Arquitectura.

Marc legal:

Normativa acadèmica general de Grau i Màster de la UPC (en endavant, NAEGM).

ESTRUCTURA

1. Fases de la docència

1.1 Definició

La docència de grau a l'ETSAV s'estructura en tres fases amb objectius i condicions acadèmiques diferenciades, que reconeix les particularitats de la docència actual:

Una **fase inicial** –definida pel Pla d'Estudis– que comprèn els dos primers quadrimestres, i que ha de posar les bases de l'aprenentatge de l'estudiant, incidint especialment en l'adquisició de conceptes fonamentals, eines i metodologia de treball.

Una **fase central**, que inclou els quatre quadrimestres següents, i que es pot qualificar com a disciplinària per la troncalitat dels seus continguts; que es proposa generar coneixement, opinió i pensament crític sobre els àmbits en els que actua, a partir del treball de professors i estudiants.

I una darrera **fase electiva**, amb els últims quatre quadrimestres, i en la qual l'estudiant ha de poder traçar amb més llibertat —i més capacitat de decisió— el seu perfil d'aprenentatge personal dins l'oferta de l'escola, que inclou també la mobilitat internacional.

1.2 Nova entrada anual d'estudiants

Des del curs 2018-2019, l'ETSAV té una única entrada anual de 100 estudiants provinents de preinscripció universitària i inicia, simultàniament, la transició cap a un model basat en l'aprenentatge, més integrat a l'entorn del treball de l'estudiant i amb la millora de la seva autonomia com a objectiu principal.

La convivència del règim quadrimestral real que defineix la docència de l'escola amb aquestes noves condicions d'entrada implica un seguit de canvis organitzatius en els tres primers anys del Grau en Estudis d'Arquitectura, que corresponen a les fases inicial i central. En la fase electiva, l'estudiant pot triar l'ordre de matrícula de les assignatures, de manera que no s'hauria de veure afectada per aquest nou escenari.

Com a resultat d'aquests canvis d'accés, els estudiants s'assignen, a efectes de matrícula i docència, a dos grups equivalents en nombre, que cursaran en ordre divers els quadrimestres dins de cada any acadèmic

1.3 Transformació de la fase inicial

La fase inicial va implantar els canvis de matrícula i va començar la transformació cap al nou model d'aprenentatge l'any acadèmic 2018-19.

Per tal de no assignar ordinalitat als dos quadrimestres de fase inicial, s'adopta la nomenclatura de quadrimestres verd i roig, així com el canvi de nom de les

ESTRUCTURA

assignatures que els integren. El quadre següent inclou els codis, els noms inicials i les noves denominacions.

Quadrimestre verd

290600	Bases per a la tècnica	<i>Bases per a la tècnica</i>
290601	Matemàtiques I	<i>Geometria analítica</i>
290602	Física I	<i>Física ambiental</i>
290603	Dibuix I	<i>Dibuix</i>
290604	Bases per al Projecte I	<i>Hàbitat i espai</i>

Quadrimestre roig

290605	Matemàtiques II	<i>Càlcul</i>
290606	Física II	<i>Mecànica</i>
290607	Bases per a la teoria	<i>Bases per a la teoria</i>
290608	Dibuix II	<i>Dibuix tècnic</i>
290609	Bases per al projecte II	<i>Forma i espai</i>

El quadrimestre ha de tendir gradualment a articular l'aprenentatge de l'estudiant amb un major grau d'integració. Amb aquest objectiu, l'encàrrec de les assignatures als departaments es fa sobre la responsabilitat que l'estudiant hagi assumit les competències necessàries per abordar un encàrrec específic proposat per l'Escola en cadascun dels dos tallers horitzontals, que es realitzaran orientativament a la vuitena i a la quinzena setmana del quadrimestre.

La voluntat és que l'avaluació de les competències es traslladi progressivament cap a aquests tallers horitzontals, pel que en finalitzar el quadrimestre, l'Escola avaluarà -conjuntament amb els professors responsables de les assignatures- el procés d'aprenentatge realitzat, i la progressiva adequació dels tallers horitzontals a aquesta funció d'avaluació integrada.

1.4 Transformacions a les fases central

L'adaptació de la fase central al model d'aprenentatge es du a terme el curs 2019-2020 pels quadrimestres 3 i 4 i el curs 2020-2021 els quadrimestres 5 i 6.

Per tal de no assignar ordinalitat als dos quadrimestres de cada any acadèmic de fase central, s'adopta la nomenclatura de quadrimestres groc i lila pel segon any i blau i taronja pel tercer any acadèmic, així com el canvi de nom de les assignatures que els integren.

El quadre següent inclou els codis, els noms inicials i les noves denominacions dels quadrimestres 3, 4, 5 i 6:

Quadrimestre groc

290610	Disseny ambiental de l'edifici	Dissen y ambiental de l'edifici
290611	Estructures I	Esforços i tensions

ESTRUCTURA

290612	Arquitectura i ciutat	Arquitectura i ciutat
290613	Representació Arquitectònica I	Representació Arquitectònica del lloc
290614	TAP III	TAP societat i ciutat
290615	Urbanística I	Medi, espai lliure i ciutat

Quadrimestre lila

290616	Sistemes constructius	Sistemes Constructius I
290617	Estructures II	Forma i deformacions
290618	Representació Arquitectònica II modelatge	Representació arquitectònica i
290619	TAP IV	TAP lloc i ciutat
290620	Composició I	Composició I

Quadrimestre blau (2020-21)

290621	Tecnologia I	Tecnologia dels espais interiors
290622	Estructures III	Estructures hiperestàtiques
290623	TAP V	TAP habitatge i tècnica
290624	Urbanística II	Ciutat i projecte residencial
290625	Composició II	Composició II

Quadrimestre taronja (2020-21)

290626	Tecnologia II	Sistemes Constructius II
290627	Estructures IV	Estructures de formigó armat
290628	Representació Arquitectònica III Projecte	Representació arquitectònica del
290629	TAP VI	TAP habitatge i medi urbà

Cada quadrimestre ha de tendir gradualment a articular l'aprenentatge de l'estudiant amb un major grau d'integració entre les assignatures. Amb aquest objectiu, l'encàrrec de l'Escola als departaments es treballarà sobre una base comuna entre assignatures que plantejarà una setmana coordinada a l'inici de cada quadrimestre. A la setmana 17 es finalitzarà el curs amb una revisió conjunta entre assignatures dels resultats.

En finalitzar el quadrimestre, l'escola avaluarà, conjuntament amb els professors responsables, el procés d'aprenentatge seguit i reconeixerà en el treball de l'estudiant les competències de les diverses matèries, tal i com es descriu en el següent punt.

2. Coordinació de les fases

2.1. Fase inicial

ESTRUCTURA

El disseny del pla d'estudis determina que les matèries que el constitueixen s'orienten cap a uns resultats d'aprenentatge de l'estudiant que es concreten en uns objectius definits per a cada any d'estudis. Per tal de vetllar per la consecució i assoliment d'aquests objectius de curs, s'estableix la figura del coordinador de la fase inicial, que serà el sotsdirector o sotsdirectora del Centre les funcions del qual seran:

- Garantir la interrelació entre les diferents matèries que integren la fase inicial.
- Garantir l'adquisició de competències específiques i genèriques per part de l'estudiant en aquesta fase.
- Realitzar el seguiment dels resultats acadèmics.
- Detectar desviacions.
- Proposar mesures de correcció i millora.
- Presidir la Comissió d'Avaluació curricular del bloc de fase inicial, en nom del Director.

2.2. Fase central

La coordinació de la fase central recau en el sotsdirector o sotsdirectora corresponent i tindrà les funcions següents:

- Garantir la interrelació entre les diferents matèries que integren els quadrimestres 3 a 6 (blocs curriculars 3-4 i 5-6).
- Garantir l'adquisició de competències específiques i genèriques per part de l'estudiant en aquesta fase.
- Realitzar el seguiment dels resultats acadèmics.
- Detectar desviacions.
- Proposar mesures de correcció i millora.
- Presidir les Comissions d'Avaluació curricular dels blocs 3-4 i 5-6, en nom del Director.

2.3. Fase Electiva

La coordinació de la fase electiva recau en el sotsdirector o sotsdirectora corresponent i tindrà les funcions següents:

- Garantir la interrelació entre les diferents matèries que integren els quadrimestres 7 a 10 i els tallers de matèria (bloc curricular de fase electiva).
- Garantir l'adquisició de competències específiques i genèriques per part de l'estudiant en aquesta fase.
- Vetllar perquè s'articuli adequadament l'extinció del pla d'estudis 2010, segons el pla aprovat als òrgans competents de l'Escola.
- Realitzar el seguiment dels resultats acadèmics.
- Detectar desviacions.
- Proposar mesures de correcció i millora.
- Presidir la Comissió d'Avaluació curricular de la fase electiva, en nom del Director.

ESTRUCTURA

MATRÍCULA

1. Procediment de matriculació

1.1 Primera matrícula de fase Inicial

L'estudiant que es matriculen per primera vegada a la fase inicial dels estudis han de matricular-se dels 30 crèdits que conformen les assignatures del quadrimestre assignat (itineraria o b), amb l'excepció de qui ho fa a temps parcial que no podrà superar els 18 crèdits (vegeu el punt 2.2. de l'apartat *Matrícula*).

1.2 Resta d'estudiants

Ho fan seguint el sistema d'automatrícula en els períodes indicats en el calendari lectiu 2019-20. Per a cada estudiant, l'ordre de matrícula es determina per l'aplicació del criteri següent, de manera decreixent:

CA x PRA / (D + 1)

Sent CA el número de crèdits aprovats el darrer qm cursat, PRA el paràmetre de rendiment acadèmic del darrer qm cursat (nombre de crèdits aprovats / nombre de crèdits matriculats) i D la diferència entre el qm més alt en que té assignatures matriculades i el més baix amb alguna assignatura no aprovada (si no hi ha assignatures no aprovades, D = 0).

En el cas que la fórmula anterior atorgui un mateix resultat a estudiants diversos, l'ordre de cadascun es determinarà, de manera també decreixent, pel número del qm en què l'estudiant es trobava majoritàriament matriculat el darrer qm cursat.

Si un estudiant, per una causa justificada, no pot realitzar la matrícula (personalment o substituït per una persona autoritzada) a la data i hora previstes, haurà de presentar una instància en el termini de set dies amb posterioritat al període de matrícula, documentant-ne la causa, i la Comissió Permanent decidirà si procedeix permetre la matriculació.

2. Seqüència, simultaneïtat i incompatibilitat entre assignatures

2.1. Ordre de matrícula

Per matricular-se de noves assignatures d'un curs qualsevol és necessari, com a norma general, que la matrícula també inclogui totes les assignatures obligatòries suspeses, no presentades o no matriculades de cursos anteriors i del seu itinerari (a o b) que s'imparteixin en aquell període lectiu. En serà una excepció la matrícula de les assignatures obligatòries dels qm 7 a 10, inclosos els tallers de matèria (vegeu els punts 2.4 i 2.5 de l'apartat *Matrícula*).

MATRÍCULA

L'estudiant no es pot tornar a matricular de les assignatures superades. Es considera que una assignatura ha estat superada per l'estudiant quan, en la valoració del rendiment, ha obtingut una qualificació d'aprobat o superior.

Les assignatures qualificades en la valoració del rendiment amb un suspens i nota numèrica igual o superior a 4 es podran matricular o no, atès que seran objecte de l'avaluació curricular corresponent, en tancar el bloc. La comissió d'avaluació curricular determina si l'assignatura pot ser aprovada o mantenir-se suspesa.

En relació al canvi de denominació de les assignatures, cal tenir en compte que, si un estudiant ha suspès o no ha matriculat alguna d'aquestes assignatures, el programa de matrícula la hi inclourà com a suspesa o no presentada amb la nova denominació.

2.2. Prerequisits

Fase inicial: amb caràcter general, el conjunt d'assignatures del primer bloc curricular, integrat pels quadrimestres verd i roig, constitueix un prerequisit per a totes les altres assignatures de blocs posteriors.

No obstant, i per una sola vegada, aquesta restricció no s'aplicarà a l'estudiant que, no havent esgotat el termini màxim per superar el nombre mínim de crèdits de la fase inicial, tingui pendants fins a un màxim de 18 ECTS. L'estudiant que s'aculli a aquesta excepció, haurà de formalitzar la matrícula de totes les assignatures pendants de la fase inicial, incloses aquelles de les quals hagin obtingut una qualificació igual o superior a 4, i podrà completar la seva matrícula amb assignatures del següent quadrimestre del seu itinerari (a o b) fins a un màxim total de 30 ECTS o 5 assignatures. L'estudiant que cursa els seus estudis a temps parcial podrà completar la seva matrícula fins a un màxim de 18 ECTS per quadrimestre.

Les comissions d'avaluació curricular vetllaran pel seguiment acadèmic de l'estudiant que es trobi en aquestes condicions.

2.3 Nombre màxim i mínim de crèdits a matricular

L'estudiant que es matriculi per primera vegada de la fase inicial haurà de fer-ho de totes les assignatures del seu primer quadrimestre (verd o roig), amb l'excepció de qui cursi els seus estudis a temps parcial, que es podrà matricular d'un màxim de 18 crèdits (vegeu NAEGM 2.5.1).

La resta d'estudiants podrà matricular-se d'un màxim de 36 ECTS en un qm, excepte en el cas d'estudiants que no han superat la fase inicial i no es matriculen per primera vegada.

Les assignatures reconegudes no es tindran en compte a l'hora d'aplicar els límits establerts.

MATRÍCULA

L'estudiant que s'incorpora per primera vegada als estudis a l'ETSAV i que no ho fa en la fase inicial, ha de matricular com a mínim 12 ECTS en el primer any acadèmic.

2.4 Matrícula de les assignatures dels qm7 a qm10

L'estudiant podrà matricular les assignatures obligatòries dels quadrimestres 7 a 10 un cop hagi superat o tingui matriculades totes les assignatures dels qm anteriors, d'acord amb la normativa acadèmica general de la UPC. L'ordre de matriculació d'aquestes assignatures podrà realitzar-se indistintament. No obstant i això, les assignatures següents, tindran establerts prerequisits per tal d'assegurar l'adquisició de les competències prèvies que demanda l'assignatura, d'acord amb la següent relació per matèries:

Matèria Tecnologia

Envolupants lleugers (290631) i Construcció i Condicionament de l'espai urbà (290638) s'hauran de cursar amb anterioritat a Construir allò projectat (290643).

2.5 Tallers de matèria

S'anomenen tallers de matèria les assignatures Taller d'Arquitectura i Projectes (TAP) VII, VIII, IX i X, amb una càrrega docent de 12 ECTS cadascun, dels quals l'estudiant haurà de cursar 8 ECTS corresponents a la matèria Projectes a cada TAP i un total de:

- 2 ECTS de la matèria Composició
- 2 ECTS de la matèria Estructures
- 2 ECTS de la matèria Representació
- 6 ECTS de la matèria Tecnologia
- 4 ECTS de la matèria Urbanística

sense que en cap cas l'oferta de TAPs obligui a l'estudiant a cursar necessàriament una determinada opció (o lletra) en el conjunt de l'itinerari a través dels quatre TAPs (VII, VIII, IX i X).

Aquests tallers poden ser cursats en qualsevol ordre, tenint en compte el que s'estableix al punt 1 de la present normativa de matrícula i la disponibilitat de places.

En finalitzar el desè quadrimestre, l'estudiant haurà d'haver cursat, a més de les assignatures dels quadrimestres corresponents, els 4 tallers de matèria.

Un cop aprovat un taller, no es podrà tornar a cursar. Si se suspèn s'ha de tornar a cursar en la mateixa o en diferent opció a la suspesa, si hi ha places per fer-ho en el moment de la matrícula.

Tallers experimentals

Són tallers de 16 ECTS que es corresponen a determinades opcions de tallers de matèria ofertades conjuntament amb una optativa de 4 ECTS.

MATRÍCULA

L'estudiant no podrà cursar les opcions dels tallers de matèria que s'ofereixin en aquest format sense estar matriculat simultàniament de les dues assignatures que el formen. Tampoc podrà cursar l'optativa sense l'opció del taller de matèria corresponent.

2.6 Matrícula d'assignatures optatives

Els estudiants podran matricular assignatures optatives d'entre l'oferta quadrimestral un cop aprovats 162 ECTS d'assignatures obligatòries.

Com a criteri general, si una assignatura optativa no assoleix un mínim de 10 estudiants matriculats no es podrà impartir. La Comissió Acadèmica en podrà determinar excepcions.

Els estudiants matriculats en optatives anul·lades podran optar per aquelles optatives que en el moment de la seva matrícula tenien places disponibles.

3. Rendiment mínim un cop superats els crèdits de la fase inicial

Aquest apartat no és d'aplicació als estudiants als qui restin 30 ECTS o menys per finalitzar els seus estudis.

L'escola articularà els mecanismes oportuns per tal que l'estudiant que, havent superat la fase inicial, tingui un paràmetre de rendiment acadèmic (PRA) inferior a 0,3 en els dos últims períodes lectius matriculats, disposi d'un tutor que l'orienti personalment i de manera vinculant respecte de les assignatures a cursar i el nombre de crèdits a matricular o qualsevol altre aspecte relacionat amb els seus estudis.

La Comissió Permanent proposarà al rector la desvinculació dels estudis per un període màxim de dos anys, en aplicació de l'apartat 5.8.4 de la NAEGM, d'aquells estudiants que hagin obtingut un paràmetre de rendiment acadèmic inferior a 0,3 en els tres últims períodes lectius matriculats.

El centre pot, en casos justificats degudament, no tenir en compte el PRA d'un període lectiu determinat a l'efecte de l'aplicació d'aquest article.

Així mateix l'estudiant exclòs temporalment dels estudis podrà reiniciar-los un cop transcorregut el període de desvinculació, amb l'autorització del centre.

1. Matèries del pla d'estudis?

1.1. Assignatures obligatòries i optatives

AVALUACIÓ

La descripció de les assignatures obligatòries i optatives (títol, matèria o matèries, programa docent, ubicació en la seqüència de qm, professor coordinador) figura a l'apartat corresponent de la Guia Docent: <https://etsav.upc.edu/ca/estudis/gearq/guia>

1.2. Proporció dels diferents tipus de crèdits

Com a criteri general, i a efectes del càlcul de l'encàrrec docent i de l'organització docent, per a les matèries del pla d'estudis s'establirà la següent proporció entre crèdits de teoria, pràctica, taller/laboratori i tutoria/activitats dirigides:

Matèria	Teoria	Pràctica	Taller	AD
Dibuix	15%	0%	85%	–
Representació	15%	0%	85%	–
Projectes*	15%	0%	85%	–
Composició	50%	50%	–	–
Tecnologia	50%	50%	–	–
Estructures	50%	50%	–	–
Física	50%	50%	–	–
Matemàtiques	50%	50%	–	–
Urbanisme	50%	50%	–	–
PFG i TFG	–	–	–	100%

1.3. Grandària dels grups d'assignatures

Com a criteri general, es consideren grups de fins a 80 estudiants en els crèdits de Teoria de les assignatures, grups de fins a 40 estudiants en els crèdits de Pràctiques, grups de fins a 20 estudiants en els crèdits de Taller i grups de fins a 10 estudiants en els crèdits de Tutories/Activitats dirigides.

Amb les condicions d'entrada d'estudiants, es consideren 3 grups d'estudiants en els crèdits de Taller de la fase inicial.

Aquests nombres poden ser modificats en funció de les necessitats concretes de programació acadèmica, de la planificació docent d'alguna assignatura i de les disponibilitats de professorat de les Seccions Departamentals.

1.4. Pla docent de les assignatures

La proposta del pla docent d'una assignatura és responsabilitat del coordinador d'assignatura. El pla docent ha d'incloure:

- Els objectius de l'assignatura expressats en termes de coneixements, competències específiques i genèriques i habilitats; i la contribució als objectius del pla d'estudis.
- Els continguts.
- Les activitats programades.
- Els criteris d'avaluació, el mètode de qualificació i la ponderació de les proves d'avaluació.
- La valoració quantificada de les hores de treball personal de l'estudiant.

AVALUACIÓ

- Els professors que imparteixen la docència.
- La llengua d'impartició de l'assignatura.
- L'horari d'atenció als estudiants.

Així mateix, el coordinador d'assignatura és responsable de vetllar pel compliment de les activitats d'avaluació planificades, de la coordinació del professorat que hi participa, i de l'adquisició, per part dels estudiants, de les competències genèriques i específiques de cada assignatura.

La Comissió Acadèmica de l'ETSAV és l'òrgan competent per:

- Aprovar les propostes de pla docent de les assignatures abans de la seva publicació.
- Ratificar, si escau, la proposta de les Seccions Departamentals de coordinadors d'assignatures.
- Vetllar pel compliment i l'adequació dels objectius de les assignatures al pla d'estudis.

2. Criteris d'avaluació d'assignatures

2.1. Proves i actes d'avaluació de les assignatures al llarg del curs

En general, el nombre mínim d'actes d'avaluació (exàmens, exercicis, treballs de taller, seguiment de l'assignatura, etc.) serà de dos. Cap dels actes tindrà un pes superior al 60% ni inferior al 10% del total.

Si un estudiant no pot fer una prova d'avaluació per motius excepcionals i justificats degudament, el centre pot considerar l'excepcionalitat i arbitrar, si escau, les mesures necessàries perquè la pugui realitzar, sempre durant el període lectiu corresponent. No obstant això, l'estudiant que es matricula d'assignatures amb algun tipus d'incompatibilitat horària no en pot reclamar, per aquest fet, l'avaluació en dates diferents a les previstes.

Els criteris d'avaluació i el mètode de qualificació, inclosos en el pla docent de cada assignatura, seran proposats pel professor coordinador i hauran de ser aprovats per la Comissió Acadèmica (vegeu el punt 1.4 de l'apartat *Avaluació*).

Tots els actes d'avaluació han de realitzar-se normalment dins l'horari lectiu regular de les assignatures, i sempre dins del període lectiu. Qualsevol acte d'avaluació que no pugui realitzar-se, de manera justificada, en aquestes condicions haurà de ser validat específicament pel coordinador de la fase en la que s'ubica l'assignatura.

El calendari acadèmic quadrimestral, que aprova la Junta d'Escola, i que es fa públic abans de l'inici del quadrimestre, estableix el període on tenen lloc els actes d'avaluació.

Els resultats dels actes d'avaluació s'han de donar a conèixer als estudiants en el termini de quinze dies següents a la prova, ja que aquests resultats constitueixen un element important per a la millora del seu procés d'aprenentatge.

Els treballs presentats es retornen als estudiants a petició pròpia. La reproducció total o parcial d'aquests projectes o la seva utilització per a qualsevol altre fi, ha de tenir l'autorització explícita dels autors.

2.2. Resultats de l'avaluació de les assignatures

En finalitzar el quadrimestre el professor coordinador de cada assignatura consigna les qualificacions finals numèriques de cada estudiant a l'*informe d'avaluació*. Aquest document s'ha de lliurar a l'Escola en el termini fixat en el calendari.

El document contindrà les següents dades:

- Assignatura.
- Professor coordinador.
- Llista d'estudiants.
- Qualificacions proposades (de 0 al 10 amb resolució de 0,1 punts, o NP)*.

AVALUACIÓ

(* La qualificació de NP s'atorga quan l'estudiant no participa en cap dels actes d'avaluació previstos a l'assignatura, excepte en el cas que la guia docent de l'assignatura publicada especifiqui alguna cosa diferent).

S'establirà la correspondència descriptiva segons la relació següent:

9,0 – 10	Excel·lent / Matrícula d'Honor
7,0 - 8,9	Notable
5,0 - 6,9	Aprovat
0 - 4,9	Suspens
	No presentat

El número de matrícules d'honor que s'atorguin no podrà ser superior al 5% dels alumnes matriculats en una matèria en un període acadèmic determinat, excepte si el número d'alumnes matriculats és inferior a 20, en què es podrà atorgar una sola matrícula d'honor.

Hom considera que un estudiant ha superat l'assignatura quan la seva valoració és d'aprovat o superior.

Si l'avaluació d'una assignatura és de suspens amb qualificació inferior a 4 o no presentat, l'estudiant ha de repetir-la. Si la qualificació és de 4 a 4,9 pot tornar a matricular-la o no (vegeu condicions de superació de blocs curriculars en el punt 2.1. de l'apartat *Matrícula*).

Si l'assignatura és optativa i l'avaluació és de suspens, l'estudiant no està obligat a repetir-la.

3. Avaluació curricular

3.1. Blocs curriculars

Un bloc curricular és un grup d'assignatures que s'avaluen de forma conjunta i global mitjançant el procediment anomenat d'*avaluació curricular*. Aquest procediment és el que dóna validesa a les qualificacions i crèdits que ha obtingut l'estudiant.

A la titulació de grau es defineixen els següents blocs curriculars:

- Bloc curricular fase inicial: inclou les assignatures dels qm verd i vermell
- Bloc curricular 3(groc) -4 (lila): inclou totes les assignatures dels qm groc i lila
- Bloc curricular 5(blau) -6(taronja): inclou totes les assignatures dels qm blau i taronja.
- Bloc curricular fase electiva: inclou les assignatures del quart i cinquè any exclòs el TFG
- PFG (PFC) per al Grau en Arquitectura (pla 2010).
- TFG per al Grau en Estudis d'Arquitectura (pla 2014).

3.2. Composició i funcions de les comissions d'avaluació curricular

AVALUACIÓ

- El Director o sotsdirector/a de la fase corresponent com a president.
- Els Professors coordinadors d'assignatures.
- Un representant dels estudiants (que haurà de tenir superat el bloc corresponent, a excepció del de la fase electiva).
- El secretari o secretària de la comissió.

Les funcions de les comissions, a més d'aquelles estrictament d'avaluació dels estudiants, són:

- Vetllar per l'adequada progressió dels estudiants en el pla d'estudis.
- Vetllar per una adequada distribució de qualificacions en les assignatures.
- Elevar a definitius els informes d'avaluació.
- Actuar com a comissió d'apel·lació de reclamacions d'estudiants sobre qualificacions.

3.3. Candidats a ser avaluats

3.3.1. Fase inicial

S'avaluen els estudiants que hagin cursat totes les assignatures que integren la fase inicial. També s'avaluen els estudiants que, tot i no haver-les cursat, hagin esgotat el termini de durada de la fase inicial (2 anys acadèmics per als estudiants a temps complet i 4 per als estudiants a temps parcial) independentment si les han matriculat o no.

L'estudiant que inicia els estudis de Grau ha d'aprovar almenys 12 ECTS corresponents a assignatures obligatòries en el seu primer any acadèmic d'aquests estudis a la UPC, amb independència de les matrícules formalitzades.

En cas contrari, l'estudiant s'exclourà d'aquests estudis i no podrà continuar-los en el mateix centre on els ha iniciat, ni podrà començar cap altre estudi dels que s'imparteixen al centre que tingui definida una fase inicial comuna amb l'estudi del qual ha estat exclòs.

3.3.2. Fases central i electiva

S'avaluen curricularment d'un bloc determinat els estudiants que han estat avaluats de totes les assignatures que componen aquell bloc.

L'estudiant provinent d'altres estudis universitaris oficials espanyols (vegeu 1.2. de la NAEGM) que no hagi superat en el seu primer any d'estudis a l'ETSAV un mínim de 12 ECTS (corresponents a assignatures obligatòries) amb independència de les matrícules formalitzades és exclòs d'aquests estudis i no pot continuar-los en el mateix centre on els ha iniciat, ni pot començar cap altre estudi dels que s'imparteixen al centre que tingui definida una fase inicial comuna amb l'estudi del qual ha estat exclòs.

Sobre la renúncia a l'avaluació curricular, vegeu el punt 3.5. de l'apartat *Avaluació*.

3.4. Condicions de superació dels blocs curriculars

3.4.1. Fase inicial

La comissió del bloc curricular de fase inicial resoldrà automàticament el cas dels estudiants que tinguin totes les assignatures que conformen el bloc curricular amb qualificació d'aprobat o superior. Seran declarats aptes del bloc i obtindran nota numèrica corresponent a la mitjana ponderada de les qualificacions de les assignatures.

La comissió revisarà individualment la resta de casos d'estudiants.

L'estudiant avaluat podrà ser declarat: Apte de bloc, Suspens de qualificació (si no ha superat el bloc i encara no ha esgotat el termini de durada de la fase inicial) o No Apte. En aquest últim cas, no podran continuar els seus estudis a l'ETSAV.

3.4.2. Fases central i electiva

Les comissions dels blocs curriculars 3 (groc) -4 (lila), 5 (blau) -6(taronja) i de fase electiva avaluaran i resoldran automàticament els següents casos:

- a) Estudiants que tenen totes les assignatures que conformen un bloc curricular amb qualificació d'aprobat o superior. Seran declarats aptes del bloc i obtindran nota numèrica corresponent a la mitjana ponderada de les qualificacions de les assignatures.
- b) Altres estudiants que compleixen totes les condicions següents:
 - Haver cursat totes les assignatures que conformen un bloc curricular i haver obtingut una qualificació d'aprobat o superior en totes, excepte una assignatura suspesa amb la qualificació de 4,0 a 4,9.
 - Que l'estudiant no hagi aprovat, per aquest procediment, una altra assignatura del mateix grup de matèries en una avaluació curricular anterior.
 - Que la nota mitjana ponderada del bloc, calculada abans de l'avaluació curricular, sigui de 6 o superior.

En aquest cas, seran declarats aptes del bloc i obtindran nota numèrica corresponent a la mitjana ponderada de les qualificacions de les assignatures.

L'estudiant que, havent tancat el bloc, no compleixi les condicions anteriors serà avaluat per la corresponent comissió d'avaluació. L'estudiant avaluat podrà ser declarat: Apte de bloc o Suspens de qualificació (si no ha superat el bloc).

L'estudiant amb una qualificació de 4,0 a 4,9 avaluat en un bloc curricular i declarat Suspens de qualificació no podrà tornar a ser avaluat del mateix bloc, a excepció que es modifiquin la qualificació de l'assignatura no aprovada o les circumstàncies acadèmiques. En aquest darrer cas, l'estudiant haurà de demanar justificadament la revisió de l'avaluació mitjançant una instància a secretaria acadèmica en els 7 dies anteriors a la data fixada en el calendari per a l'avaluació curricular.

3.5. Renúncia a ser avaluat curricularment

Un estudiant pot sol·licitar la renúncia a l'avaluació curricular d'acord amb les condicions que s'indiquen a la NAEGM 4.2.3. Cal fer-ho mitjançant instància a secretaria acadèmica en els 7 dies anteriors a la data fixada en el calendari per a l'avaluació curricular.

4. Revisions i al·legacions als resultats de les avaluacions

Vegeu també NAEGM 4.4.

4.1. Revisions i al·legacions als actes d'avaluació realitzats durant el curs

L'estudiant ha d'adreçar la sol·licitud de revisió al professor responsable de l'assignatura.

4.2. Revisions i al·legacions a l'informe d'avaluació final d'una assignatura

En finalitzar el quadrimestre, i un cop fets públics els informes d'avaluació de les assignatures, el Centre estableix un període de 7 dies per tal que l'estudiant que ho desitgi comentï personalment amb els professors de cada assignatura els resultats de les proves i/o de les qualificacions numèriques obtingudes.

En cas de desacord amb els resultats de l'entrevista, l'estudiant pot presentar, en el termini de 7 dies des de la publicació de l'informe d'avaluació de l'assignatura, un escrit raonat d'al·legació dirigit al director. La Comissió d'avaluació curricular corresponent a l'assignatura en qüestió, que actuarà com a Comissió d'apel·lació, examinarà el cas havent sol·licitat un informe escrit previ al professor coordinador de l'assignatura.

Aquesta Comissió pot determinar, en casos molt excepcionals, la necessitat de constitució d'un tribunal de revisió, que estarà format per:

- El Director o autoritat acadèmica en qui delegui.
- El cap de la Secció de l'assignatura objecte de la revisió.
- Un estudiant que hagi superat l'assignatura objecte de la revisió.

El tribunal podrà demanar, si ho considera necessari, l'opinió i/o informes de professors de matèries corresponents a assignatures anteriors o posteriors. Durant aquest procés s'escoltarà l'estudiant i el professor afectats.

En base a aquest procediment, la Comissió proposarà al Director la resolució de l'al·legació, que es comunicarà a l'estudiant i als professors implicats en un termini màxim de 15 dies.

Contra aquesta resolució l'estudiant podrà interposar un recurs al Rector de la UPC en el termini d'un mes des de la data de la comunicació de la resolució (vegeu diagrama 1).

4.3. Al·legacions al resultat de les avaluacions curriculars

AVALUACIÓ

En fer-se públics els documents d'avaluació curricular, l'estudiant disconforme amb el resultat podrà presentar un escrit raonat adreçat al Director en el termini màxim d'una setmana des de la publicitat dels esmentats documents. El Director nomenarà una comissió formada per:

- El sotsdirector o sotsdirectora cap d'Estudis o persona en qui delegui.
- Un professor amb docència a l'escola.
- Un estudiant que hagi superat el bloc.

Contra aquesta resolució, l'estudiant podrà interposar un recurs al Rector de la UPC en el termini d'un mes des de la data de la comunicació de la resolució (vegeu diagrama 2).

Diagrama 1. Impugnació de les qualificacions a una assignatura

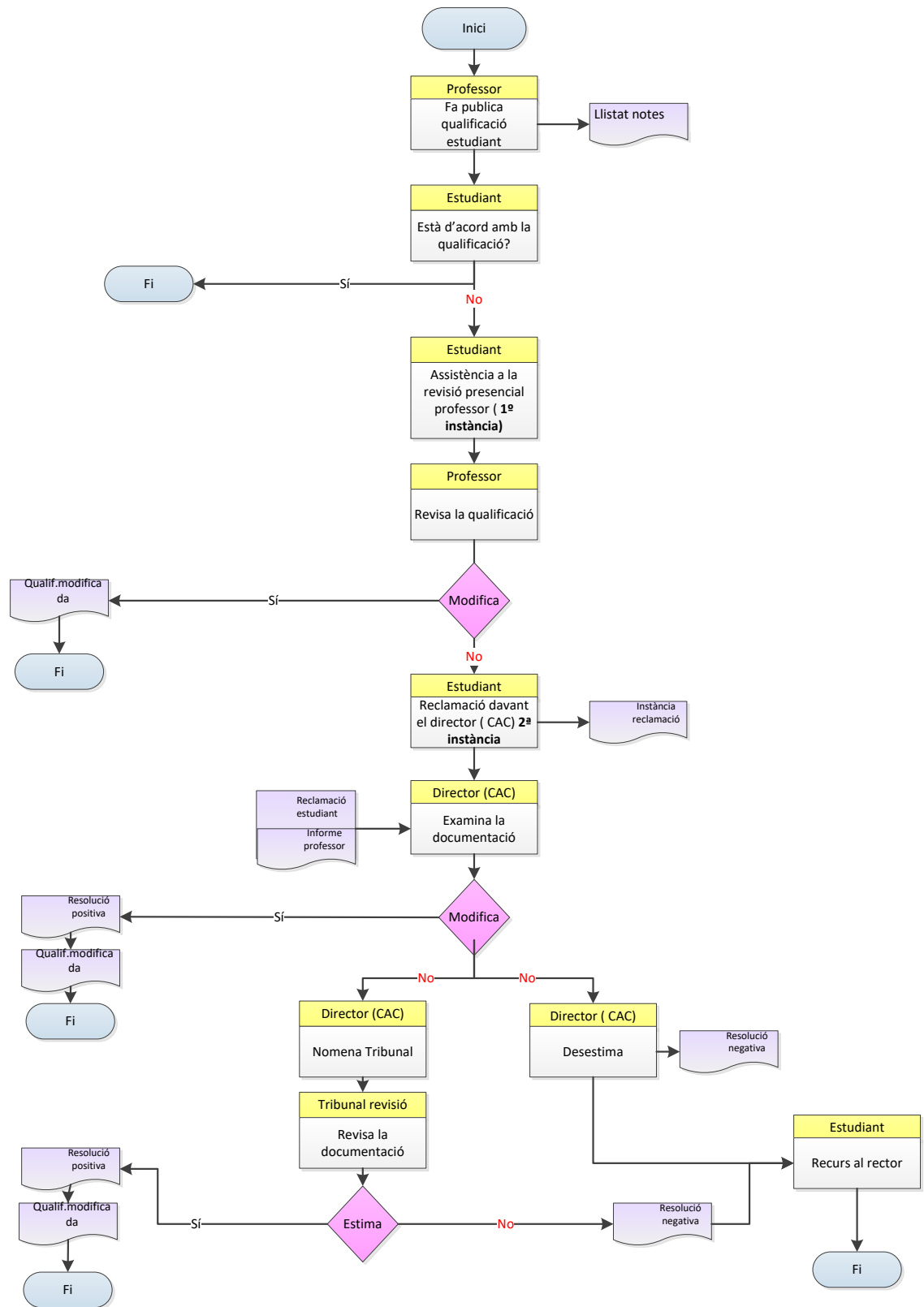


Diagrama 2. Impugnació de avaluacions curriculars

