



INFORME DE SEGUIMENT DE CENTRE (ISC) ESCOLA TÈCNICA SUPERIOR D'ARQUITECTURA DEL VALLES

Traçabilitat de les versions del document

Versió	Data	Modificacions
1	11/04/2018	Informe de Seguiment de l Grau ETSAV v1.0.
2	25/11/2019	
3	28/11/2019	
4	2/12/2019	
5	9/12/2019	
6	16/12/2019	
7	09/01/2020	
8	13/01/2020	

ÍNDEX

DADES IDENTIFICADORES I PRESENTACIÓ DEL CENTRE	3
ESTÀNDARD 1: QUALITAT DEL PROGRAMA FORMATIU.....	9
ESTÀNDARD 2: PERTINÈNCIA DE LA INFORMACIÓ PÚBLICA	13
ESTÀNDARD 3: EFICÀCIA DEL SISTEMA DE GARANTIA INTERNA DE LA	14
QUALITAT	14
ESTÀNDARD 4: ADEQUACIÓ DEL PROFESSORAT AL PROGRAMA FORMATIU	15
ESTÀNDARD 5: EFICÀCIA DELS SISTEMES DE SUPORT A L'APRENENTATGE.....	24
ESTÀNDARD 6: QUALITAT DELS RESULTATS DELS PROGRAMES FORMATIUS.....	25
Propostes de millora derivades de l'acreditació del MArq i del MISMeC.....	28
Propostes de millora derivades de l'ISC	29

DADES IDENTIFICADORES I PRESENTACIÓ DEL CENTRE

DADES IDENTIFICADORES

Nom del centre	Escola Tècnica Superior d'Arquitectura del Vallès (ETSAV)
Enllaç web	https://etsav.upc.edu/ca
Enllaç al SGIQ	https://etsav.upc.edu/ca/escola/qualitat
Responsable de l'elaboració de l'informe de seguiment	CAI ETSAV
Dades de contacte	
Òrgan responsable d'aprovació	Junta d'Escola de l'ETSAV
Data d'aprovació de l'informe	13 de gener de 2020

TITULACIONS DEL CENTRE

Grau en Estudis d'Arquitectura

Màster universitari en Arquitectura (acreditat l'any 2019)

Màster universitari en Intervenció Sostenible en el Medi Construït (acreditat l'any 2019)

L'**Escola Tècnica Superior d'Arquitectura del Vallès**, ETSAV, de la **Universitat Politècnica de Catalunya**, UPC *BarcelonaTech*, està situada al **Campus de Sant Cugat del Vallès** i va néixer com a delegació de l'Escola Tècnica Superior d'Arquitectura de Barcelona. El RD 346/1979 de 19 de gener disposà la transformació d'aquesta delegació en Escola Tècnica Superior d'Arquitectura. La conformen actualment uns 800 estudiants i estudiantes, uns 90 professors i professores, i unes 30 persones d'administració i serveis.

El **campus** integra els diferents aspectes docents, científics i de transferència vinculats a aquesta branca del coneixement a través de les sinergies compartides entre la pròpia escola i el seu [Centre de Recerca i Transferència de Tecnologia, CRITT](#), que integra projectes de recerca, espais d'innovació i experimentació en el propi Campus des del 2006.

El curs 2011-12 es van inaugurar els [habitatges universitaris](#) construïts al Campus, disponibles per al PDI i els estudiants —de l'ETSAV i en mobilitat d'estudis— durant la seva permanència a l'escola.

La situació i les possibilitats d'experimentació en el propi campus són claus en la configuració de la identitat del centre i en la definició de les **singularitats del seu procés formatiu**. Determinen la forma de comunicació i de relació entre estudiants, professorat i la pròpia institució i asseguren la qualitat i proximitat dels serveis oferts. Permeten que les activitats de reflexió, estudi i aprenentatge es puguin dur a terme en un entorn acadèmic estimulant.

En aquest procés ens avala el **Pritzker Prize 2017** —es cel guardo més reconegut internacionalment de l'arquitectura— concedit als arquitectes Rafael Aranda, Carme Pigem i Ramon Vilalta (**RCR Arquitectes**). Tots tres coincideixen en la importància que ha tingut i té en la seva trajectòria professional i acadèmica el model docent de l'ETSAV en el que es van formar i que, tres dècades després, segueix donant fruit.

També cal destacar que al rànquing **QS World University Rankings by Subject**, a l'edició del 2019, la UPC ocupa la posició **29 de 200 a nivell mundial a la disciplina d'Arquitectura** i Entorn Construït.

El model formatiu de l'ETSAV és fruit d'un llarg procés que s'inicià l'any 1979 amb el reconeixement de l'escola com a centre universitari propi. És conseqüència, en part, de les condicions materials en que es desenvolupa: la grandària de l'escola i l'organització funcional de l'edifici. Es singularitza amb el pla d'estudis d'Arquitecte, l'any 1994, amb un model docent que utilitza el projecte d'arquitectura com a instrument fonamental d'aprenentatge —ja des del primer curs—, emmarcat en una concepció global dels estudis d'arquitectura que obliga a una intensa coordinació entre el conjunt d'assignatures del pla. Les anomenades assignatures TAP (taller d'arquitectura i projectes) són resultat del model propi i reuneixen i sintetitzen les diverses disciplines arquitectòniques al voltant del projecte. El model s'ha mantingut i s'ha millorat en els successius plans d'estudis: Grau en Arquitectura 2010, a extingir, fins a l'actual programa integrat de GEArq (2014) + Màster Universitari en Arquitectura.

La implementació dels diferents programes formatius del centre compten amb un instrument que els regula, els articula i en fa el seguiment: el programa Marc, que és una eina reguladora subordinada al model docent i subjecta a la revisió dels òrgans col·legiats del centre.

L'ETSAV imparteix tres titulacions oficials:

- el **Grau en Estudis d'Arquitectura** (en endavant **GEArq**), iniciat l'any 2014.
- el **Màster Universitari d'Arquitectura** (en endavant **MARq**), iniciat l'any 2015.
Ambdós títols constitueixen un programa integrat, l'obtenció del qual habilita per a l'exercici professional d'Arquitecte. Aquest programa integrat ha superat el tràmit d'homologació a nivell europeu i ha estat publicat al [DOUE](#).
- el **Màster Universitari en Intervenció Sostenible en el Medi Construït** (en endavant **MISMMeC**)

L'ETSAV també ofereix:

- Una [doble titulació internacional amb la Universit  degli Studi di Enna 'Kore'](#), que permet l'obtenci  conjunta del GEARq, i la Laurea Magistrale in Architettura, LMA.
- Una [doble titulaci  entre els m sters universitaris en Intervenci  sostenible en el medi constru t, MISMeC, i en Ci ncia i tecnologia de la sostenibilitat, MCTS](#), que imparteix l'Institut de Sostenibilitat de la UPC.

Es poden cursar els seg ents m sters en el marc de la UPC School:

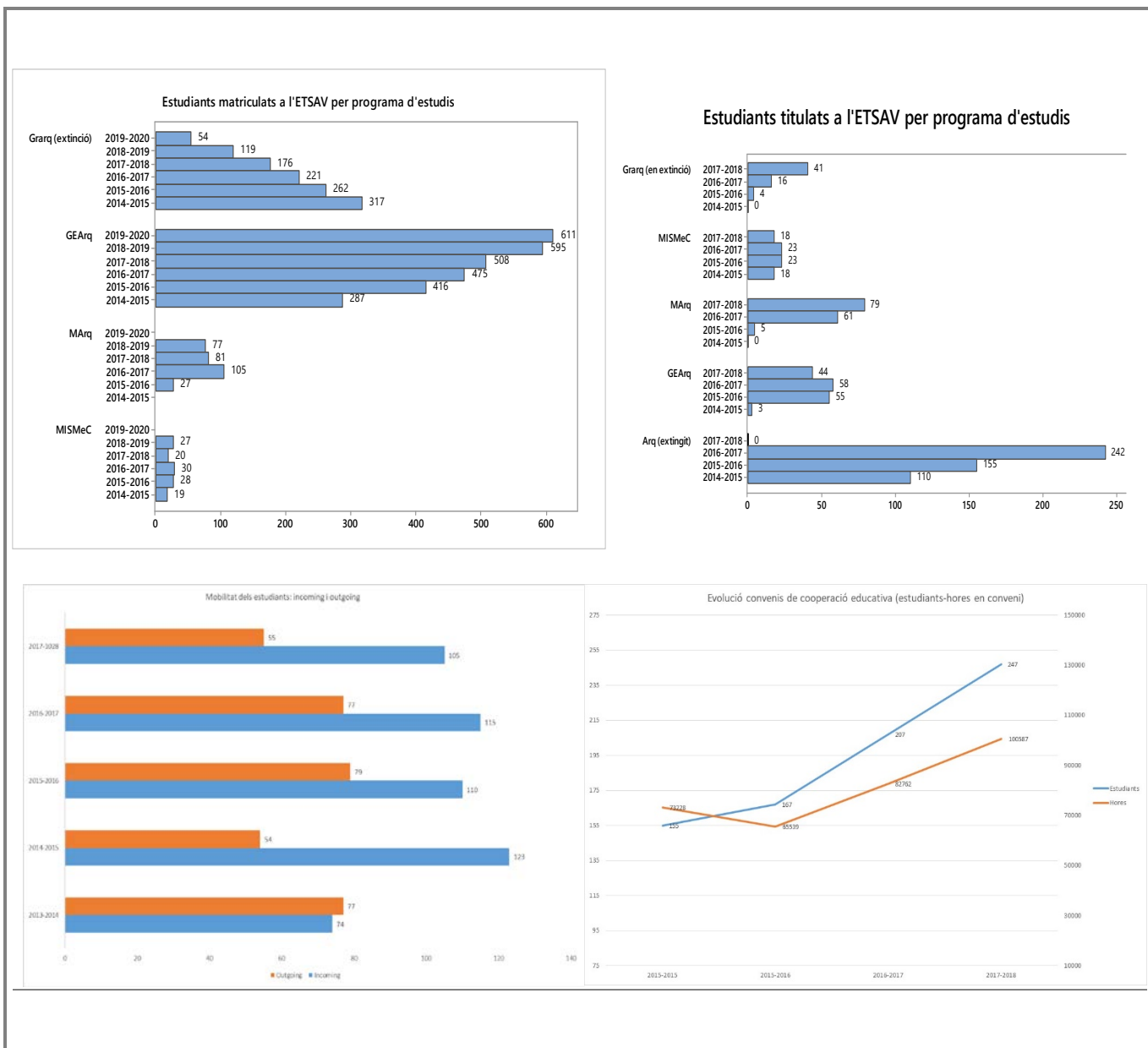
- [M ster en Desenvolupament Urb  i Territorial: gesti  i transformaci  de les ciutats.](#)
- [M ster Parametric Desig in Architecture.](#)

L'ETSAV te com a refer ncia clau de la seva singularitat un acostament central a la sostenibilitat. Des de referents com [l'Informe MIES](#) que mostraven una an lisi de l'impacte ambiental de l'Escola publicat ja l'any 1999, fins a la participaci  en l'organitzaci  del M ster de Sostenibilitat de la UPC des de l'any 2004, o ara amb el MISMeC des de 2014, aix  com la participaci  durant quatre edicions al [Solar Decathlon Europe](#) que ha tingut ress  en els [mitjans de comunicaci ](#).

Per la modernitat del seu edifici, est  adaptada a l' s de persones amb problemes de mobilitat i,  s per aix  que ha estat habitualment el centre escollit per estudiants en aquestes circumst ncies. Per  l'Escola no nom s ha prestat un servei sin  que n'ha fet objecte de reflexi  i d'aportaci  vers el disseny universal. Gr cies a l'impuls del professor responsable d'inclusi  de l'ETSAV, quatre projectes de final de carrera s'han realitzat fins ara sobre l'adaptaci  de quatre ciutats europees com una reflexi  sobre el disseny per a tots de l'espai urb , treballs que han generat la publicaci  d'un [llibre publicat per l'Ajuntament de Barcelona](#).

L'Escola participa en el [Pla d'Igualtat de la UPC](#), a trav s del delegat a l'ETSA, membre de l'Equip de Direcci .

Dades sobre: estudiants matriculats per titulació, estudiants titulats per titulació, convenis de cooperació educativa i mobilitat d'estudiants. . Les gràfiques sobre professorat es troben a l'apartat 4.



Les dades contingudes en aquest informe han estat obtingudes del [llibre de dades de la UPC](#).

PROCÉS D'ELABORACIÓ DE L'INFORME DE SEGUIMENT

Agents que hi han participat:

Nom i Cognoms	Càrrec	Col·lectiu
Albert Cuchí	Director de l'ETSAV. Responsable coordinador de a Fase electiva del Grau en estudis d'Arquitectura.	PDI
Pere Fuertes	Sotsdirector cap d'Estudis. Responsable coordinador de la Fase Inicial del Grau en estudis d'Arquitectura	PDI
Núria Salvadó	Sotsdirectora, Responsable coordinadora de la Fase central del Grau en estudis d'Arquitectura	PDI
Mercè Pascual	Cap de la UTG	PAS
Lluïsa Aguilera	Tècnica de Planificació	PAS
Amador Álvarez	Cap dels Serveis informàtics CCLAIA	PAS
	Estudiant del	Estudiant
	Estudiant del	Estudiant

Procediment d'elaboració

El procediment i calendari d'actuacions ha estat el següent:

- La Junta d'escola de l'ETSAV va la [Constitució del Comitè d'Avaluació Interna \(CAI\)](#), els membres de la qual estan relacionats a l'apartat anterior. Per tal de potenciar la participació dels grups d'interès es van incloure representants dels diferents grups a la CAI: professorat, personal d'administració i serveis i estudiants. Per al nomenament dels membres es van tenir en compte les [directrius del III Pla d'Igualtat de la UPC \(2016-2020\)](#) pel que fa la paritat de gènere.
- S'habilita un espai a la web per tal de contenir la documentació associada al procés d'elaboració de l'informe, així com el calendari de les reunions, l'ordre del dia per a cadascuna de les sessions i els acords que s'hi prenguin.
- Es redacta un primer esborrany de l'informe de seguiment, basat en l'anterior ISC de i en l'autoinforme d'acreditació del MARq i del MISMeC.
- La CAI s'ha reunit periòdicament per discutir i contrastar els diferents punts de l'esborrany. Les reunions han tingut lloc els dies: 14 de juny, 22 de novembre, i 5 i 12 de desembre .
- A la reunió del dia 5 de desembre es presenta la primera versió de l'autoinforme. Es recullen els comentaris i aportacions dels membres del CAI.
- A la reunió del dia 13 de desembre s'acorden els continguts del document de ISC que es presentarà a la Junta d'Escola.
- 19 de desembre. Tramesa de l'autoinforme a la Junta d'Escola per a lectura i incorporació d'esmenes o informació, si escau.
- 13 de gener 2020. Aprovació del document definitiu per la Junta d'Escola.

-
- Fase d'exposició pública a través de la web de l'ETSAV i prèvia comunicació a la comunitat universitària. Els comentaris i aportacions recollits per qualsevol via es recopilen com a documentació complementària.

Valoració de la implicació dels agents, les evidències i la satisfacció

El procés d'elaboració de l'informe de seguiment ha permès fer un exercici de reflexió per tots els implicats. Una reflexió que ha obligat a fer aflorar i articular un discurs implícit en les titulacions de les quals l'ETSAV n'és responsable. La recollida, ordenació i debat dels materials ha estat un procés en el que estudiants, professors i PAS hem compartit visions sobre el centre, així com interpretacions dels fets que demostren l'orientació i les intencions de l'Escola.

D'altra banda, el procés ens ha convençut de l'interès d'utilitzar els processos de qualitat com a eina de reflexió pròpia sobre l'activitat de l'Escola, incardinant activitats sovint disperses i àdhuc mecàniques -recerca d'evidències, interpretació d'enquestes, explicació acadèmica, etc.- en un únic discurs que, a diferència de la Memòria d'Accreditació que és un previ, es fa sobre la realitat quotidiana del desenvolupament acadèmic.

Fora interessant trobar una forma d'implicar a un nombre més gran de membres de l'Escola en aquesta activitat, tot i entendre que faria inviable que tothom hi tingués una participació tant intensa, però la participació de tots els estaments fins i tot en la redacció física del document, ha estat una fita col·laborativa molt interessant.

Testar la capacitat de la informació disponible sobre l'activitat acadèmica per representar-la, ha estat també un exercici revelador de la importància de deixar constància i del cost de fer-ho. Hem començat una reflexió sobre la necessitat de produir informació útil i, alhora, de com fer-ho sense que suposi augmentar els processos administratius o burocràtics. Hem d'afinar en aquest aspecte.

ESTÀNDARD 1: QUALITAT DEL PROGRAMA FORMATIU

El disseny de la titulació (perfil de competències i estructura del currículum) està actualitzat segons els requisits de la disciplina i respon al nivell formatiu requerit en el MECES.

1.1 El perfil de competències de la titulació és consistent amb els requisits de la disciplina i amb el nivell formatiu corresponent del MECES.

GEArq

Les competències de la titulació s'adeqüen al que s'estableix a l'article 46.2 de la Directiva 2005/36/CE i a l'Ordre Ministerial EDU/2075/2010 de 29 de juliol on s'hi troben exhaustivament detallades aquestes competències. Així ho acredita la Memòria Verificada, l'informe de verificació i l'informe de seguiment.

MARq i MISMeC

Les competències de la titulació s'adeqüen al que s'estableix les [Memòries Verificades](#), [els informes de verificació](#), [els informes de seguiment i l'acreditació](#) d'ambdues titulacions disponibles en xarxa.

1.2. El pla d'estudis i l'estructura del currículum són coherents amb el perfil de competències i amb els objectius de la titulació

GEArq + MARq

La coherència entre el perfil de competències i els objectius de la titulació concretats en el pla d'estudis i l'estructura del currículum s'evidencien en l'assoliment de l'homologació europea del títol obtinguda l'any 2018, publicat al [Diari Oficial de la Unió Europea](#).

Les anàlisis periòdiques del seguiment del pla i les conseqüents modificacions especificades en aquest apartat, al punt 3, contribueixen a la coherència del pla dissenyat amb els objectius del títol.

MARq i MISMeC

El disseny del pla d'estudis i l'assoliment dels objectius de la titulació s'acrediten a través dels [informes de verificació](#), [els informes de seguiment i l'acreditació](#) d'ambdues titulacions.

1.3. L'alumnat que s'ha admès té el perfil d'ingrés adequat per a la titulació i el seu nombre és coherent amb el nombre de places ofertes.

Referent el perfil d'ingrés adequat i al nombre de places ofertes al **GEArq**, hem portat a terme **les modificacions a la memòria verificada** que es detallen a continuació:

1. Canvi en el nombre de places ofertades

L'oferta de places del centre presents a la memòria de verificació (60 de nou ingrés al setembre i 60 de nou ingrés al febrer) s'ha modificat d'acord amb la proposta de l'Equip de Direcció i validada per la Junta d'Escola i la programació universitària del Consell de Govern de la UPC per a l'any acadèmic 2018-19. La modificació va consistir a reduir l'oferta de places de nou ingrés a **100 estudiants** en una única entrada al setembre per tal de millorar-ne el rendiment (El 75,4% dels estudiants amb entrada el setembre 2016-17 aprovaven la Fase Inicial en el temps previst; del mateix període però amb entrada el febrer, l'aprovaven el 20,45%; l'any acadèmic 2017-18 ho feien el 81% dels estudiants amb entrada al setembre i el 26,9% dels estudiants amb entrada el febrer) i actuar sobre l'abandonament (dels períodes indicats, han abandonat es estudis el 10,9% de la cohort amb entrada el setembre 2017-17 i el 36,4% de la cohort amb entrada el febrer del mateix període; pel que fa 2017-18, les dades encara no permeten una valoració) . Com es pot comprovar al quadre següent han millorat ostensiblement tant la nota d'accés als estudis (8,1 l'any 2018; 9,5 l'any 2019) com la demanda en primera preferència respecte de l'oferta (125% l'any 2018 i 199% l'any 2019), i el rendiment (el 81,6 dels estudiants de nou ingrés l'any 2018 han aprovat la fase inicial en el temps previst: dos quadrimestres).

	2015-2016	2016-2017	2017-2018	2018-2019	2019-2020
Oferta de places	120	120	120	100	100
Demanda en 1ª opció/oferta	110,80%	84,20%	110%	125%	199%
Demanda en qualsevol preferència/oferta	518,30%	452,50%	501,70%	477%	577%
Nota de tall (assignació juliol)	9	8,3	8,9	8,1	9,5
Nota de tall (assignació febrer)	5	5	5	-	-
Via d'accés					
PAU	78,30%	79,20%	78,80%	97%	98%
Llicenciats, diplomats	1,70%	1%	1,80%	1%	-
CFGs	10,40%	6,90%	8,80%	-	1%
PAU amb carrera començada	8,70%	12,90%	8,80%	2%	1%
CFGs amb carrera començada	0,90%	-	1,80%	-	-
Altres vies	0%	-	-	-	-
Distribució nota d'accés					
5-6	27,80%	3%	5,30%	-	-
6-7	8,70%	15,80%	15,90%	1%	-
7-8	11,30%	12,90%	14,20%	1%	2%
8-9	15,70%	13,90%	11,50%	23,80%	-
>9	36,50%	53,90%	53,10%	74,30%	98%
Preferència					
1a	-	92,10%	85%	100%	100%
2a	-	7,90%	15%	-	-

Com a conseqüència d'aquest canvi, i per tal de mantenir la quadrimestralitat que caracteritza el pla d'estudis de l'ETSAV, s'han portat a terme les següents modificacions que afecten allò que s'establia a la memòria de verificació:

2. Canvis en la temporalitat quadrimestral del pla d'estudis

L'entrada única d'estudiants el setembre, amb la voluntat de mantenir la quadrimestralitat real dels estudis, ha comportat canvis en la seqüencialitat dels quadrimestres. Així, dels 100 estudiants d'entrada, 50 inicien els seus estudis en el QM verd (antic 1Q) i 50 en el QM roig (antic 2Q), ambdós de primer any. El següent quadrimestre, els estudiants de QM verd segueixen amb el roig i a l'inrevés, d'acord amb els itineraris que es defineixen com a [a](#) i [b](#) en el Programa Marc, i que es prolongaran fins a tercer any amb la mateixa lògica (recordant que els dos darrers anys, l'ordre per cursar les assignatures ja el trien els estudiants). A aquests efectes, s'ha verificat que no hi hagi incompatibilitats entre els dos quadrimestres de cada any acadèmic.

La variació en l'ordre de cursar les assignatures, afecta la taula de distribució de mòduls, matèries i assignatures de la pàgina 87 de la memòria de verificació. En concret, el semestre en què es cursen: on diu 1 o 2 ha de dir 1-2. On diu 3 o 4 ha de dir 3-4. On diu 5 o 6 ha de dir 5-6.

3. Aquest canvi, obliga a modificar el nom de les assignatures dels primers tres anys (no així les seves sigles ni els codis corresponent) per tal que no aparegui cap referència d'ordinalitat en els noms. D'aquesta manera, el nom és descriptiu dels continguts de l'assignatura i no de l'ordre en què es cursa. Així, per exemple, Dibuix I i Dibuix II es converteixen en Dibuix i Dibuix Tècnic, tot i que les sigles es mantenen així com els continguts i les competències d'ambdues assignatures.

Els canvis van ser aprovats per la Junta d'Escola en el context del [Programa Marc per a l'any acadèmic 2018-19](#).

La variació en el nom de les assignatures afecta a la denominació d'aquestes present a les matèries. Pàgines 154 a 186 de la memòria. Al mateix temps, afecta a la taula de distribució de mòduls, matèries i assignatures de la pàgina 87 de la memòria verificada del títol.

MARq i MISMeC

El perfil d'ingrés dels estudiants i la coherència amb les places ofertes, s'acrediten a través dels [informes de verificació, els informes de seguiment i l'acreditació](#) d'ambdues titulacions.

1.4. La titulació disposa de mecanismes de coordinació docents adequats (incloent-hi la distribució horària de les matèries).

S'han implantat els mecanismes de coordinació detallats a les memòries de verificació dels títols a partir de l'experiència de titulacions anteriors. En concret, i pel que fa el **GEARq**, el principal mecanisme de coordinació docent del què disposa la titulació ho constitueixen les Comissions d'Avaluació (de Fase Inicial, Fase intermèdia 1, Fase Intermèdia 2 i Fase electiva) que es reuneixen una vegada cada quadrimestre, en finalitzar el corresponent curs. En el marc de les comissions d'avaluació curricular es detecten problemes, s'analitzen i es proposen solucions. Al mateix temps, es coordina i s'acorda el calendari d'exàmens del següent quadrimestre.

Tot i que els mecanismes de coordinació s'han mostrat efectius per a la valoració dels resultats de les fases, cal establir mecanismes de coordinació *ex-ante* a les avaluacions curriculars que permetrien:

1. Orientar els continguts de les unitats docents de les fases a l'objectiu comú del quadrimestre.
2. Fer-ne el seguiment, després dels actes d'avaluació de les setmanes 7 i 8. Proposar accions de millora.
3. Valorar els resultats finals del curs a les comissions d'avaluació curricular. Proposar accions de millora per al proper curs.

Amb aquest propòsit, s'incorporen dues noves reunions de cada Comissió d'Avaluació al quadrimestre, de manera que en resulti una reunió prèvia a l'inici de curs, una a la setmana 9 i l'actual a final de curs. Les dues primeres seran específiques de cada QM i la darrera serà conjunta per als dos QM de cada comissió. Aquesta proposta de millora es

recull en aquest apartat de l'informe de seguiment, però és comú a l'estàndard 6 sobre els resultats de l'aprenentatge.

Pel que fa la planificació horària dels estudis, i d'acord amb el que s'estableix als respectius programes marcs, els horaris de les diferents assignatures són aprovats pels òrgans col·legiats, tenint en compte la coherència en la distribució de les assignatures d'un mateix curs, i la càrrega de treball de l'estudiant. Qualsevol modificació està subjecte a l'aprovació per parts dels mateixos òrgans col·legiats.

1.5. L'aplicació de les diferents normatives es realitza de manera adequada i té un impacte positiu sobre els resultats de la titulació.

Les normatives d'aplicació als estudis que s'imparteixen, es troben publicades a la pàgina web de l'ETSAV i són revisades, actualitzades i modificades, si escau, i aprovades pels òrgans de govern col·legiats.

Del coneixement i la publicació de les normes que els són d'aplicació, l'estudiantat té la seguretat que es tenen en compte els principis de transparència, d'igualtat i de no discriminació. Per a l'any acadèmic 2019-20 són vigents les següents:

NORMATIVES COMUNS PER ALS PLANS D'ESTUDIS 2010 I 2014

[Programa Marc de Grau](#)

[Reconeixement de crèdits optatius](#)

[Normativa complementària de pràctiques externes ETSAV](#)

[Normativa de mobilitat temporal dels estudis de Graus a l'ETSAV plans 2010 i 2014](#)

NORMATIVES ESPECÍFIQUES PER AL PLA D'ESTUDIS 2014

[Normativa de trasllat d'expedient](#)

[Treball Fi de Grau](#)

NORMATIVES ESPECÍFIQUES PER AL MARq

[Programa Marc Màster en Arquitectura ETSAV](#)

[Normativa TFM \(PFC\) del Màster Universitari en Arquitectura](#)

[Normativa Complementària de Pràctiques Externes](#)

1.6. Valoració de l'estàndard per part del centre

A través de la valoració dels indicadors de l'estàndard: oferta, demanda, matrícula, nota de tall, nota d'accés, el disseny de les titulacions que s'hi imparteixen es valora periòdicament i es consideren propostes de millora.

A partir d'aquest ISC, n'han sorgit les següents propostes de millora:

PM1. Establir els procediments per implantar 3 sessions de coordinació per a cada quadrimestre del pla d'estudis: una abans de l'inici del quadrimestre, una altra després dels actes d'avaluació de les setmanes 7 i 8 i una final que coincideixi amb les comissions d'avaluació curricular. Disposar d'evidències.

PM2. Portar a terme les modificacions de la memòria verificada del GEArq referides al punt 1.3. d'aquest apartat.

PM3. Adaptar les normatives i la web de l'ETSAV a la perspectiva de gènere.

PM4. Modificar la normativa TFG 2014 per tal d'adequar-la a allò que estableix la memòria de verificació del títol

Sobre les propostes millora proposats a partir de l'acreditació del MARq i del MISMeC,:

PMIA1.1. La CAE considerava que calia portar a terme accions de captació d'estudiants, atesa la matriculació dels darrers anys (2015-16: 27; 2016-17: 86 i 2017-18: 67. Com a conseqüència de les accions de captació portades a terme, la matrícula de l'any acadèmic 2018-19 va ser de 77 estudiants.

ESTÀNDARD 2: PERTINÈNCIA DE LA INFORMACIÓ PÚBLICA

Es considera la web de l'ETSAV l'evidència principal d'aquest estàndard.

2.1. La institució publica informació veraç, completa, actualitzada i accessible sobre les característiques de la titulació i el seu desenvolupament operatiu.

La informació sobre les titulacions es troba a la web: <https://etsav.upc.edu/ca/estudis/>

El contingut inclou els ítems continguts a l'apartat sobre la pertinència de la informació pública del document *Guia per al seguiment de les titulacions oficials de grau i màster* de l'AQU de juliol de 2019. L'actualització de la informació, així com la reorganització de la seva estructura es troba en procés de revisió, com a conseqüència de la proposta de millora PMIA2.1.1. continguda a l'autoinforme d'acreditació dels màsters.

En aquest sentit, s'ha creat un equip de treball format per:

- El sotsdirector cap d'Estudis responsable dels continguts de la web.
- La cap de la UTG.
- La cap de Relacions Institucionals.
- El cap dels Serveis Informàtics.
- El tècnic web.

Aquest equip de treball serà responsable d'analitzar-ne l'estructura, els continguts, l'actualització de la informació i la sistematització de la seva recollida. S'han portat a terme diferents reunions, el resultat de les quals queden reflectits a les actes de les sessions, així com s'ha establert un pla de treball sobre el procés per a l'actualització i millora dels continguts.

2.2. La institució publica informació sobre els resultats acadèmics i de satisfacció.

La informació sobre els resultats acadèmics i de satisfacció és pública i s'actualitza, com a mínim, quadrimestralment a la [pàgina web](#). En aquest sentit, l'ETSAV fa un exercici de transparència tant pel que fa el rendiment obtingut com pel que fa la satisfacció dels grups d'interès.

2.3. La institució publica el SGIQ en què s'emmarca la titulació i els resultats del seguiment i l'acreditació de la titulació.

Tant el SGIQ com els resultats de la verificació, el seguiment i l'acreditació es publiquen a la [pàgina web](#).

2.4. Valoració de l'estàndard per part del centre

La informació continguda a la web del centre és sempre objecte de millora continuada. Les dimensions de l'escola i la proximitat dels seus integrants, facilita l'adequació i l'actualització dels continguts. És necessari, però, un procés sistematitzat de recollida d'informació que serà possible a través de la comissió referida en l'apartat 2.1. d'aquest document.

ESTÀNDARD 3: EFICÀCIA DEL SISTEMA DE GARANTIA INTERNA DE LA QUALITAT

El centre docent disposa d'un sistema de garantia interna de la qualitat formalment establert i implementat que assegura, de manera eficient, la qualitat i la millora contínua de la titulació.

3.1 *El SGIQ implementat ha facilitat el procés de disseny, aprovació, seguiment i acreditació de les titulacions.*

El SGIQ de l'ETSAV ha facilitat l'acreditació *Favorable* dels Màsters impartits a l'ETSAV: Màster Universitari en Arquitectura i Màster Universitari en Intervenció Sostenible en el Medi construït, tot i que es troba en procés de millora i simplificació d'alguns dels aspectes que s'hi contenen. Al mateix temps, resulta una eina útil pel procés de seguiment de les titulacions del centre.

3.2 *El SGIQ implementat garanteix la recollida d'informació i dels resultats rellevants per a la gestió eficient de les titulacions, en especial els resultats acadèmics i la satisfacció dels grups d'interès.*

El SGIQ de l'ETSAV genera un seguit d'indicadors sobre resultats i satisfacció dels grups d'interès. Aquests indicadors i resultats són públics i es troben recollits a la [pàgina web](#).

3.3 *El SGIQ implementat es revisa periòdicament i genera un pla de millora que s'utilitza per a la millora continuada de la titulació.*

A partir dels informes de seguiment de les titulacions i de l'autoinforme d'acreditació de les titulacions de Màster que s'imparteixen a l'ETSAV, s'han generat un seguit de plans de millora a partir de la recollida i anàlisi de la informació.

Cal destacar que, d'acord amb la revisió d'indicadors, s'ha portat a terme una reorganització en els estudis de Grau que ha implicat una única entrada dels estudiants de nou accés (les accions estan explicades a l'apartat 1.3 d'aquest document)

3.4. *Valoració de l'estàndard per part del centre*

L'ETSAV aborda els aspectes fonamentals continguts al SGIQ, però ho fa d'una manera poc sistematitzada. Així, des de l'aprovació del SGIQ s'han posat en marxa les tres titulacions que ofereix el centre i s'ha abordat l'acreditació de les titulacions dels màsters. L'any vinent es durà a terme el procés d'acreditació del Grau. En aquest sentit, el SGIQ es troba present a tots els processos que s'hi porten a terme i que tots els grups d'interès participen en els organismes encarregats, tant de l'elaboració i aprovació de normatives, com dels calendaris acadèmics i de totes aquelles qüestions que els afecten. L'ETSAV disposa puntualment de la informació recollida a través de la UPC de les dades més rellevants per a la presa de decisions: enquestes, accés, matrícula, extensió universitària, recursos humans i materials. No obstant això, cal abordar la reforma i revisió del SGIQ per adaptar-ne el disseny a la forma en què s'implanta.

Les propostes de millora **290.M.6.2016** i **PME3.2.2** contingudes a l'autoinforme d'acreditació dels màsters de maig de 2019, respecte de la millora de l'eficiència i de la publicitat i coneixement per part de la comunicat universitària del SGIQ, s'adapten a la proposta de millora:

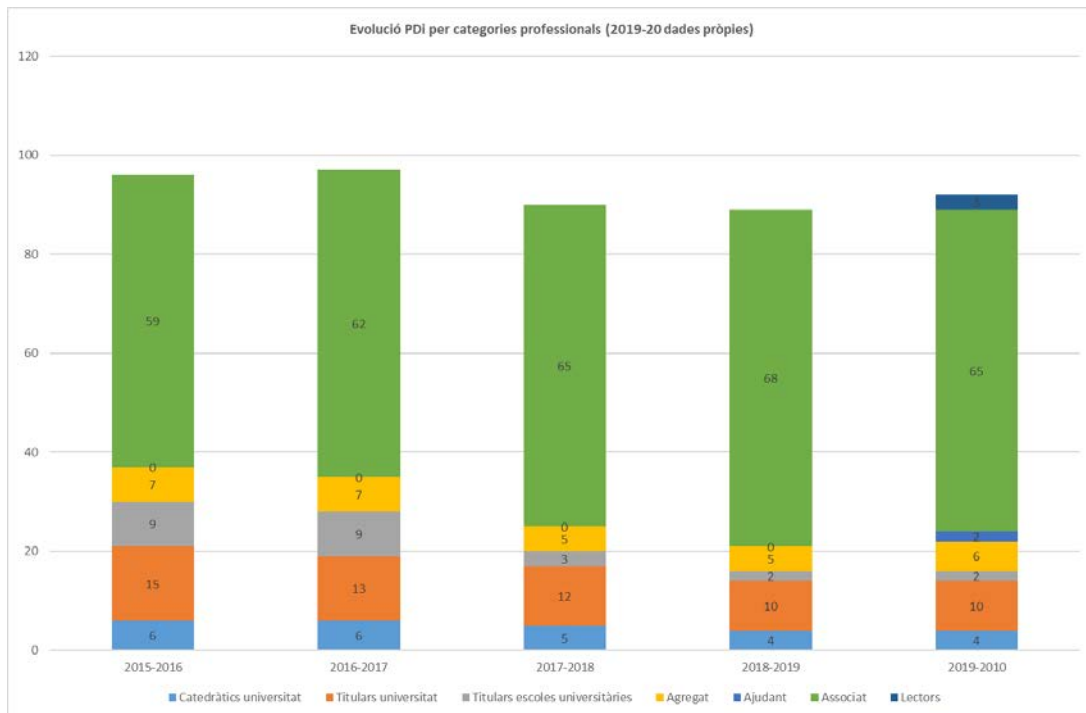
PM3.1. Abordar l'adaptació i simplificació del SGIQ a través d'un grup de treball que quedarà constituït el gener de 2020 i d'un pla de treball que n'ha de sorgir de la constitució.

PM3.2. Donar a conèixer i implicar a la comunitat universitària en el marc VSMA.

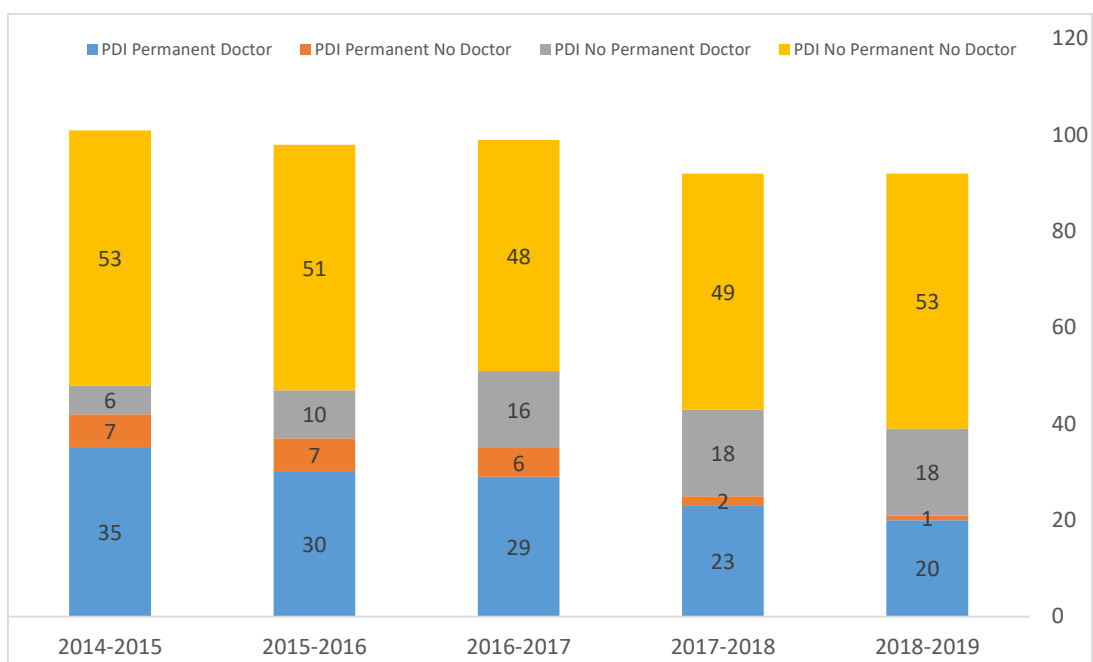
ESTÀNDARD 4: ADEQUACIÓ DEL PROFESSORAT AL PROGRAMA FORMATIU

El professorat que imparteix docència a les titulacions del centre és suficient i adequat, d'acord amb les característiques de les titulacions i el nombre d'estudiants.

Gràfica 1. Evolució del PDI ETSAV per categories professionals



Gràfica 2. Evolució del PDI ETSAV per composició: permanent-no permanent



La gràfica *Evolució del PDI ETSAV* per categories mostra el perfil del professorat que imparteix les titulacions al centre. En el cas dels estudis que s'imparteixen a l'ETSAV s'ha d'atendre a l'orientació professional dels plans d'estudis, però cal destacar la notable disminució del professorat permanent, tot i que el professorat no permanent doctor s'ha triplicat en els darrers cinc anys. Dades referides al l'any acadèmic 2019-20 mostren com el 70,65% del professorat és professor associat, com es pot comprovar a la gràfica 1 sobre el pdi de 1ª assignació a l'ETSAV. Són doctors, el 41,30% del professorat. L'experiència docent del professorat associat de l'ETSAV està acreditada pel fet que prop d'un 70% d'aquesta categoria de professors tenen més de cinc anys d'experiència impartint docència en els diferents plans d'estudis.

L'experiència professional del professorat és remarcable i això ho acrediten els premis d'Arquitectura obtinguts detallats als currícula publicats a la [pàgina WEB](#). D'acord amb les dades del portal Futur (<https://futur.upc.edu/ETSAV>) des del 2016 al 2019, el professorat de l'ETSAV ha obtingut un total de 32 premis i reconeixements. Entre els més destacats, convé citar els següents:

Premi FAD 2019, categoria *Pensament i Crítica*. Kathrin Golda-Pongratz, **José Luis Oyon** i Volker Zimmermann.

Premis de la XI Mostra d'arquitectura de Tarragona 2019, Biennial Alejandro de la Sota, guardonats a la categoria d'*Espais Exteriors*. **Núria Salvadó**, Inés de Rivera, Daniel Lorenzo i **Roger Sauquet**.

Premis de la XIV Bienal Española de Arquitectura y Urbanismo 2018, guardonats a la categoria *Panorama*. HARquitectes (David Llorente, **Josep Ricart**, Xavier Ros i **Roger Tudó**).

Premi FAD 2018, finalistes en la categoria d'*Arquitectura*. HARquitectes (David Llorente, **Josep Ricart**, Xavier Ros i **Roger Tudó**).

Premi Ciutat de Barcelona d'Arquitectura i Urbanisme 2017. HARquitectes (David Llorente, **Josep Ricart**, Xavier Ros i **Roger Tudó**).

Premi FAD 2017, categoria *Ciutat i Paisatge*. DataAE (**Claudi Aguiló**, Albert Domingo i Xavier Vendrell).

Premi FAD 2017, categoria *Intervencions Efímeres*. **Roger Sauquet** i Luis Martínez Santa-María).

Premi FAD 2017, finalistes en la categoria de *Pensament i Crítica*. HARquitectes (David Llorente, **Josep Ricart**, Xavier Ros i **Roger Tudó**), DataAE (**Claudi Aguiló** i Albert Domingo), **Núria Salvadó** y altres.

Premi BBConstrumat 2017, categoria *Obra Construïda d'Arquitectura*. HARquitectes (David Llorente, **Josep Ricart**, Xavier Ros i **Roger Tudó**).

Premi Europeu de l'Espai Públic Urbà, Public Space 2016. Cíclica (**Marta Serra Permanyer** i **Elena Albareda**) amb Jordi Calbetó.

Primer Premi en el concurs internacional CIU-Habitat 2016, Conferencia UN-Habitat III. Asamblea General de Naciones Unidas y Ministerio de Desarrollo Urbano y Vivienda de Ecuador. **Adolf Sotoca**.

Premi FAD 2016, finalista en la categoria de *Ciutat i Paisatge*. Eva Serrats, Adrianna Mas i **Francesc Pla**.

Premi FAD 2016, finalista en la categoria d'*Arquitectura*. Álvaro Siza amb **Manel Gonzàlez** i Manel Somoza.

Premis de la XIII Bienal Española de Arquitectura y Urbanismo 2016, guardonats a la categoria *Urbanismo, Paisaje y Ciudad*. HARquitectes (David Llorente, **Josep Ricart**, Xavier Ros i **Roger Tudó**).

Premis de la XIII Bienal Española de Arquitectura y Urbanismo 2016, finalistes en la categoria *Investigación*. HABITAR UPC (**Núria Salvadó** i **Roger Sauquet**), GRATET i [RUM]LAB URL.

Premis de la XIII Bienal Española de Arquitectura y Urbanismo 2016, finalistes en la categoria *Urbanismo, Paisaje y Ciudad*. DataAE (**Claudi Aguiló** i **Albert Domingo**).

Pel que fa les HIDA impartides pels professorat i per estudis:

GEArq

El 62,3% van ser a càrrec de professors associats (dades referides a 2017-18) com es pot veure en les taules que segueixen.

			2013-2014	2014-2015	2015-2016	2016-2017	2017-2018
% HIDA segons categoria i doctorat	Permanent (CC, CU, CEU, TU, Agregat)	Doctor	-	26,70%	30,40%	29,90%	28,70%
		No Doctor	-	3,70%	3%	5,40%	3,60%
	Permanent (TEU + Col·laboradors)	Doctor	-	8,20%	6,40%	3%	1,80%
		No Doctor	-	2,20%	1,70%	0,20%	3,50%
	Lectors	Doctor	-	5,40%	8,90%	16,80%	16,90%
	Associats	No Doctor	-	36,20%	36,20%	41,80%	44,90%
		Doctor	-	3,20%	1,80%	2,90%	0,50%
	Altres	No Doctor	-	14,40%	11,60%	-	-
Doctor		-	-	-	-	-	

El percentatge d'HIDA segons trams de docència i recerca es recull a les taules següents:

		2013-2014	2014-2015	2015-2016	2016-2017	2017-2018
% HIDA segons trams de DOCÈNCIA	Sense Tram	-	62,40%	60,90%	61,30%	66,30%
	Tram VIU	-	35,20%	36,90%	34,60%	31%
	Tram NO VIU	-	2,40%	2,20%	4,10%	2,60%
		2013-2014	2014-2015	2015-2016	2016-2017	2017-2018
% HIDA segons trams de RECERCA	Sense Tram	-	79,60%	76,70%	74,90%	75,60%
	Tram VIU	-	14,70%	16,70%	16,80%	15,70%
	Tram NO VIU	-	5,70%	6,50%	8,30%	8,70%

Com es pot observar, i atesa la distribució de les categories del professorat a l'ETSAV, el percentatge de hores impartides que fa referència al professorat sense tram de docència augmenta cada any, tenint en compte que els trams de docència i recerca reconeguts ho són únicament per al professorat permanent i que darrerament s'ha fet noves incorporacions de professorat lector que encara no està en disposició de demanar el primer tram de docència ni recerca.

Pel que fa les HIDA segons trams de recerca, el percentatge de professorat que imparteix docència sense tram de recerca és 10 punts percentuals més alt que el percentatge de professorat sense tram de docència. Cal fer esment, no obstant, del caràcter habilitant per a l'exercici de la professió regulada d'arquitecte del programa integrat de Grau i Màster. Aquest requeriment específic comporta que les trajectòries professionals del professorat associat de l'escola –avalades per la qualitat dels prms rebuts– tinguin un gran valor per a la titulació.

MArQ

Pel que fa les HIDA impartides pel professorat, el 62,3% van ser a càrrec de professors associats com es pot veure a la taula que segueix. Cal destacar-ne que el 25,1% dels quals ho ha estat per professorat associat doctor.

			2013-2014	2014-2015	2015-2016	2016-2017	2017-2018
% HIDA segons categoria i doctorat	Permanent (CC, CU, CEU, TU, Agregat)	Doctor	-	-	26,40%	18,20%	11,80%
		No Doctor	-	-	1,50%	3,80%	0,80%
	Permanent (TEU + Col·laboradors)	Doctor	-	-	0,90%	-	-
		No Doctor	-	-	17,90%	-	-
	Lectors	Doctor	-	-	12%	31,10%	25,10%
	Associats	No Doctor	-	-	34,40%	27,90%	37,20%
		Doctor	-	-	2,30%	19%	25,10%
	Altres	No Doctor	-	-	4,60%	-	-
Doctor		-	-	-	-	-	

		2013-2014	2014-2015	2015-2016	2016-2017	2017-2018
% HIDA segons trams de DOCÈNCIA	Sense Tram	-	-	73,50%	82,70%	73,20%
	Tram VIU	-	-	23,10%	13,80%	26%
	Tram NO VIU	-	-	3,40%	3,40%	0,80%
		2013-2014	2014-2015	2015-2016	2016-2017	2017-2018
% HIDA segons trams de RECERCA	Sense Tram	-	-	79,20%	87,40%	74%
	Tram VIU	-	-	19,30%	11%	25,10%
	Tram NO VIU	-	-	1,50%	1,60%	0,80%

Atesa la distribució de les categories del professorat a l'ETSAV, el percentatge de hores impartides que fa referència al professorat sense tram de docència ha disminuït l'any 2017-18 i ha augmentat el percentatge de les hores impartides per professorat amb tram viu de docència i de recerca, tenint en compte que els trams de docència i recerca reconeguts ho són únicament per al professorat permanent.

Pel que fa les HIDA segons trams de recerca, el percentatge de professorat que imparteix docència sense tram de recerca és 13 punts percentuals més baix l'any 2017-18 i ha augmentat respecte de l'any 2016-17 el % de les hores impartides de docència pel professorat amb un tram de recerca viu (de l'11% al 25,1%).

MISMeC

			2013-2014	2014-2015	2015-2016	2016-2017	2017-2018
% HIDA segons categoria i doctorat	Permanent (CC, CU, CEU, TU, Agregat)	Doctor	-	64,50%	54,70%	68,80%	76%
		No Doctor	-	-	-	2,50%	-
	Permanent (TEU + Col·laboradors)	Doctor	-	3,90%	5,40%	-	-
		No Doctor	-	7,50%	9,60%	-	-
	Lectors	Doctor	-	-	-	5,60%	9,10%
	Associats	No Doctor	-	0,80%	5,70%	17,30%	8,70%
		Doctor	-	23,50%	20,40%	5,80%	6,20%
	Altres	No Doctor	-	-	4,20%	-	-
Doctor		-	-	-	-	-	

		2013-2014	2014-2015	2015-2016	2016-2017	2017-2018
% HIDA segons trams de DOCÈNCIA	Sense Tram	-	8,20%	20,50%	22,90%	17,80%
	Tram VIU	-	63,70%	57%	67,40%	74,60%
	Tram NO VIU	-	28,10%	22,50%	9,80%	7,60%
		2013-2014	2014-2015	2015-2016	2016-2017	2017-2018
% HIDA segons trams de RECERCA	Sense Tram	-	42,30%	52,20%	55,70%	24%
	Tram VIU	-	57,70%	47,80%	44,30%	56,20%
	Tram NO VIU	-	-	-	-	19,80%

Com es pot observar, el percentatge de hores impartides pel professorat permanent és del 76%, i les HIDA impartides per professorat amb tram viu de docència és del 74,6%. Un 56,20% de les HIDA són impartides per professorat amb tram de recerca viu. Tant els percentatges de docència com els de recerca han augmentat respecte del curs 2016-17.

Professorat del primer any dels estudis de GEARq

Pel que fa al **professorat de primer any** del grau:

- El primer any dels estudis de grau està conformat per dos quadrimestres que es cursen de forma alternativa pels dos grups en que es divideixen els estudiants de nou accés. En ambdós quadrimestres, la presència de les matèries de Física, Matemàtica i Dibuix (36 ECTS) garanteixen l'adequada transició entre la secundària i els estudis universitaris al temps són introductòries en el camp de l'Arquitectura a través de la seva aplicació. La matèria de Dibuix, Bases per a la Tècnica i Bases per al Projecte ja entren de ple en els continguts del estudis.

L'indicador que posa de manifest l'adequació del professorat és el rendiment del primer any d'estudis pel que fa als estudiants de nou accés, de la promoció 2018. Han aprovat la Fase inicial en dos quadrimestres el 81,6 % dels estudiants.

- La valoració que fan els estudiants dels seus professors el primer any mostra un alt grau de satisfacció. Així, a les respostes sobre la pregunta: *el professor/a que ha impartit aquesta assignatura és un bon docent*, el primer quadrimestre de l'any acadèmic 2018-19 la valoració és de **3,88** sobre 5, amb una participació de gairebé el 31% dels estudiants matriculats, i al segon quadrimestre del mateix any acadèmic és de **4** sobre 5 el 2n quadrimestre del mateix any, amb una participació de prop del 50% (47,8%).

Professorat del TFG:

De la mateixa manera que en el primer curs, els indicadors que posen de manifest la idoneïtat del professorat són de dos tipus:

- El rendiment (matriculats/aprovats) en els darrers cursos ha estat del 84,4% el 2017-1; del 78,6% el 2017-2, del 83,3% el 2018-1 i del 72,7 % el 2018-2.
- Els resultats de l'enquesta sobre l'assignatura i sobre el professorat.
La valoració que fan els estudiants dels seus professors mostra un alt grau de satisfacció, tot i que el segon quadrimestre 2018-19 no hi va haver participació a l'enquesta.
Les respostes sobre la pregunta : *el professor/a que ha impartit aquesta assignatura és un bon docent*, per quadrimestres i respostes sobre 5 :

	Resultat	Participació
2018-2	-	
2018-1	4,78	31%
2017-2	4,14	25%
2017-1	4,4	33%

La valoració que fan els estudiants de l'assignatura és també favorable
Les respostes sobre la pregunta : *en conjunt, estic satisfet amb aquesta assignatura*, per quadrimestres i respostes sobre 5:

	Resultat	Participació
2018-2	3,13	24%
2018-1	4,33	31%
2017-2	3,38	29%
2017-1	3,5	40%

Valoració del centre sobre el model de professorat

L'evolució a la baixa del professorat permanent és un fet que es pot comprovar tant a les gràfiques incloses a l'inici d'aquest apartat com als diferents informes sobre el professorat disponibles ([El professorat universitari a Catalunya de maig de 2016](#). Observatori del sistema universitari).

En el cas de l'ETSAV el professorat permanent suposa l'any acadèmic 2018-19 el 23% de la plantilla aproximadament, la meitat del que suposava el període 2005-2006 (el 53,8% de la plantilla). Des dels anys acadèmics 2014-15 a 2018-19 aquest tipus de professorat s'ha reduït en un 40%. Caldria tenir en compte els canvis produïts en l'entorn pel que fa el professorat de les universitats per tenir en compte els indicadors d'aquest apartat, tant pel que fa els estudis de Grau com dels estudis de Màster.

Dins l'evolució general del professorat universitari i, en particular, a la UPC i en els departaments implicats en els estudis impartits per l'Escola, el decreixement progressiu de professorat permanent (tant sols compensat darrerament per noves vingudes de professors lectors i el seu pas a agregats), ha exigut una política de professorat per part de l'Escola i de distribució entre les tres titulacions.

La necessitat de cobrir els màsters amb professorat permanent i, en el cas del MUArq amb professionals de reconegut prestigi, ha fet que en el Grau hagi guanyat preponderància el professor associat. En aquest sentit, la política de l'Escola ha estat doble: mantenir la presència d'un professorat associat molt vinculat al centre (% professors associats amb més de X anys de docència) potenciant alhora la presència de doctors (el 52% del HIDA), i adequar els processos formatius a les capacitats del professorat aprofundint en la vocació d'un aprenentatge basat en el *learning by doing* on les capacitats dels professors professionals són més marcades

També caldria tenir en compte que la definició de la política del PDi, així com la seva avaluació, promoció i reconeixement és competència de la Universitat Politècnica de Catalunya i que el centre disposa de poc marge d'actuació en aquest sentit

Satisfacció de l'estudiantat sobre la docència

GEArq

La satisfacció de l'estudiantat respecte de l'actuació docent del professorat és notablement alta. Així ho demostra el resultat obtingut a les enquestes a l'estudiantat sobre l'actuació docent del professorat i sobre les assignatures.

Respecte del professorat, la mitjana a la pregunta: *el professor/a que ha impartit aquesta assignatura és un bon docent* és un **4,03** sobre 5 el 1r quadrimestre de l'any acadèmic 2018-19 amb una participació mitjana del 31,6% de l'estudiantat i és d'un **4,07** sobre 5 el 2n quadrimestre de l'any acadèmic 2018-19 amb una mitjana de participació del 30% de l'estudiantat.

Pel que fa la valoració sobre les assignatures, a la pregunta *en conjunt estic satisfet amb aquesta assignatura*, la resposta és d'un **3,69** sobre 5, amb una participació mitjana del 41% el primer quadrimestre 2018-19, i **3,72** sobre 5 a la mateixa pregunta el 2n quadrimestre 2018-19, amb una participació mitjana del 35%.

MARq

La satisfacció dels estudiants respecte de l'actuació docent del professorat està poc valorada. La participació dels estudiants a les enquestes de satisfacció és baixa i cal incentivar-la. De les dades de què disposem, la mitjana de la pregunta 3 és de **3,63** (el professor/a que ha impartit aquesta assignatura és un bon/a professor/a . Dades del curs 2018-19. Essent 1 poc satisfet/a i 5 molt satisfet/a).

Assignatura	Any	Q	Matriculats	VAL P3	RESP P3	Participació
290700 TALLER TECNOLOGIA DE L'ARQUITECTURA	2018/19	2Q	32	2,750	4	0,125
290701 TALLER PROJECTAR L'ARQUITECTURA	2018/19	2Q	32	3,167	6	0,188
290702 PROJECTE DE FI DE CARRERA	2018/19	2Q	49	4,000	2	0,041
290711 PATRIMONI MATERIAL	2018/19	2Q	11	--	--	0,091
290714 ESTRATEGIES EVOLUTIVES I ADAPTATIVES PER L'HABITAT	2018/19	2Q	13	4,250	4	0,308
290715 SENSIBILITATS CONSTRUCTIVES	2018/19	2Q	24	4,000	5	0,208

MISMeC

La satisfacció dels estudiants respecte de l'actuació docent del professorat és notablement alta. Al primer quadrimestre del curs 2018-19, la mitjana de la pregunta 3 és de **3,99** sobre 5 (en conjunt, estic satisfet amb aquesta assignatura) amb una alta participació. El segon quadrimestre del curs, la participació va ser més baixa i la mitjana va ser de 3,495. Dades del curs 2018-19. Essent 1 poc satisfet/a i 5 molt satisfet/a).

Assignatura	Any	Q	Matriculats	VAL P3	RESP P3	Participació
290504 METABOLISME SOCIAL I CIUTAT	2018/19	1Q	26	4,25	16	0,6153846
290505 AIGUA I CIUTAT	2018/19	1Q	26	3,3125	16	0,6153846
290506 ENERGIA I CIUTAT	2018/19	1Q	26	4,625	16	0,6153846
290507 RE-GENERAR	2018/19	1Q	27	4,5294118	17	0,6296296
290508 RE-HABITAR	2018/19	1Q	27	4,25	16	0,5925926
290509 RE-HABILITAR	2018/19	1Q	27	3	16	0,5925926

Assignatura	Any	Q	Matriculats	VAL P3	RESP P3	Participació
290510 TALLER DE PROJECTES	2018/19	2Q	24	3,13	8	0,3333333
290511 TREBALL DE FI DE MASTER	2018/19	2Q	23	3,86	7	0,3043478

4.2 El professorat del centre és suficient i disposa de la dedicació adequada per desenvolupar les seves funcions i atendre els estudiants.

El nombre de professorat es mostra adequat al nombre d'estudiants de les diferents titulacions, tenint en compte el tipus d'ensenyament i l'estructura establerta a les memòries de verificació. Els estudis de Grau estableixen 11 hores per ECTS de contacte professor/estudiant; els estudis de Màster n'estableixen 9 per ECTS.

La distribució dels crèdits en teoria, pràctica i taller/laboratori es troba establerta també a la memòria verificada. Prop del 34% dels crèdits del programa de **GEArq** són de tipus teòric, en grups de 50-60 estudiants, el 27,5% dels crèdits són de tipus pràctic que es porten a terme en grups de 40 estudiants, i un 36,5% dels crèdits en règim de taller/laboratori en grups de 15-20 estudiants i un 2% en règim d'activitats dirigides en grups de 10-15 estudiants.

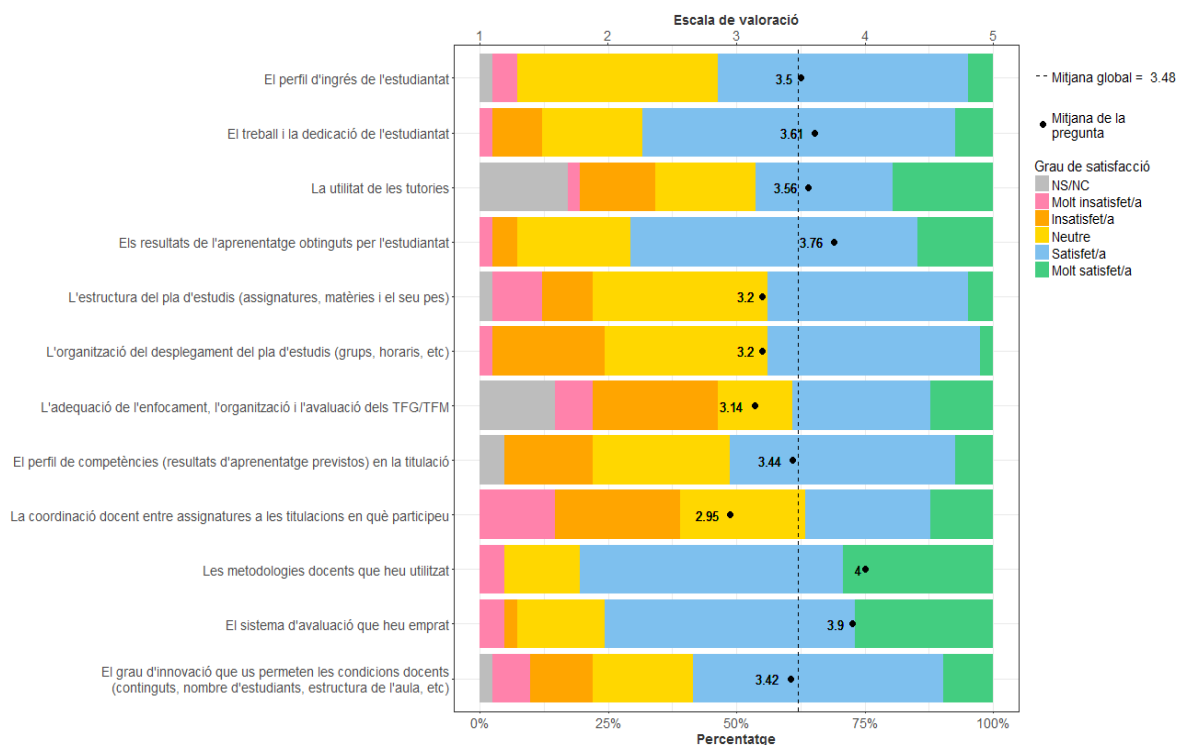
Quant al **MARq**, un 33% dels crèdits són en règim de taller (grups de 15-20 estudiants), un 50% ho són en règim d'activitat dirigides (grups de 15 estudiants). La resta dels crèdits que corresponen a la optativitat es distribueixen un 50% en crèdits teòrics i un 50% en crèdits pràctics.

El programa del **MISMeC** estableix que el 25% dels crèdits són teòrics (grup gran), el 25% són de tipus pràctic (grup mitjà), el 25% ho són en règim de taller (grup petit) i l'altre 25% es fan en format d'activitats dirigides (grups reduïts).

4.3 La institució ofereix suport i oportunitats per millorar la qualitat de l'activitat docent i investigadora del professorat.

L'última enquesta de satisfacció al PDI de l'ETSAV evidencia la insatisfacció d'aquest col·lectiu respecte de la percepció del suport institucional. En aquest sentit a les comissions periòdiques de directors i degans de centres que tenen lloc a la UPC s'han debatut i analitzat aquests resultats i, entre d'altres, s'ha proposat la millora de l'enquesta per tal d'aprofundir en aquests resultats i esbrinar-ne les causes.

Per titulacions, la satisfacció del professorat s'expressa de la manera següent:

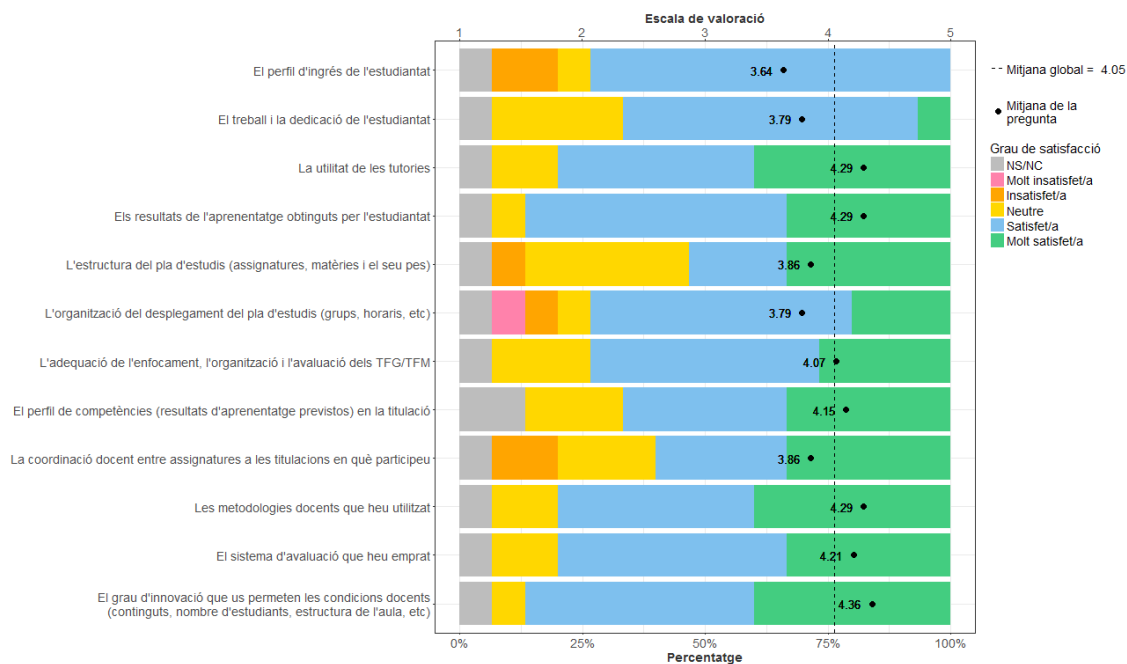


Valoració de la satisfacció del professorat del Grau

En general, el professorat està satisfet del perfil d'ingrés de l'estudiantat, del sistema d'avaluació que empra, de les seves metodologies docents, i del grau d'innovació que li permeten les condicions docents, etc. No està tan satisfet de la coordinació docent entre assignatures de la titulació ni de l'adequació, enfocament l'organització i l'avaluació dels TFG, TFM.

Cal incidir sobre la coordinació docent i sobre l'adequació del TFG

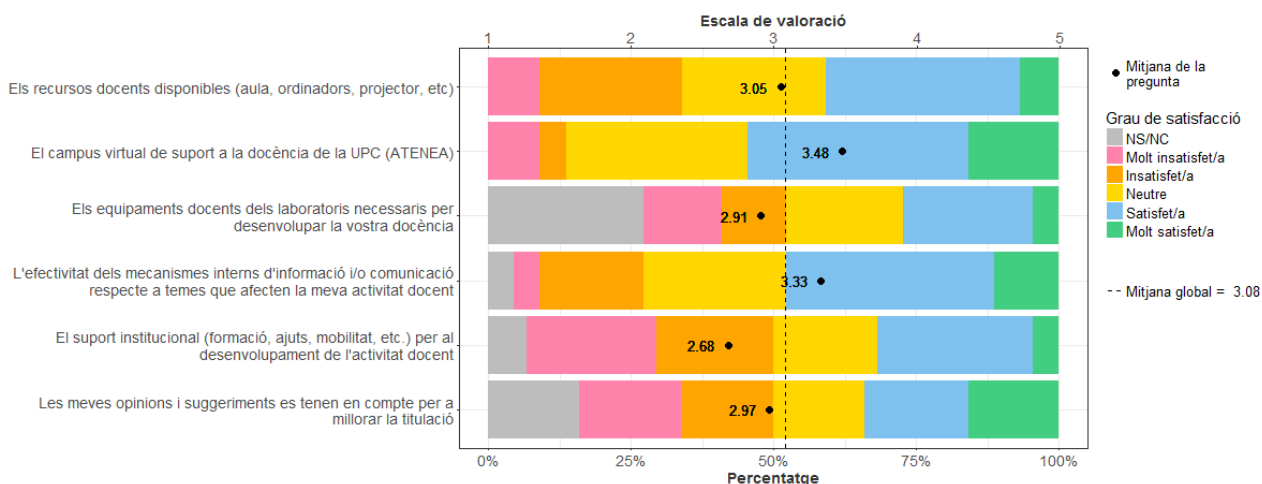
MARq i MISMeC



Valoració de la satisfacció del professorat del MARq i del MISMeC

En general, el professorat està molt satisfet sobre els ítems preguntats. La qüestió sobre la que ho està menys és sobre l'estructura del pla d'estudis.

Grau i Màsters



Valoració de la satisfacció del professorat sobre els recursos, equipament, suport a la docència, etc.

En general, el professorat no està gaire satisfet respecte dels ítems preguntats, excepte pel que fa el campus virtual de suport a la docència. No està gens satisfet sobre els equipaments docents necessaris, ni sobre el suport institucional per al desenvolupament de la l'activitat docent, ni sobre la incidència de les seves opinions i suggeriments per millorar la titulació. Cal fer-ne una anàlisi més en profunditat per millorar-ne la satisfacció.

Valoració del centre sobre les enquestes de satisfacció

Respecte de la baixa participació a les enquestes sobre el professorat i sobre les assignatures. Cal incentivar la participació i establir accions de centre perquè sigui més alta.

Cal fer-ne una anàlisi en profunditat del resultat i establir accions en finalitzar l'any acadèmic per valorar i establir propostes de millora.

Insatisfacció del professorat respecte del suport institucional. Cal analitzar-ne les causes i millorar-ne la satisfacció

PM4.1. Incentivar la participació de les enquestes sobre les assignatures i el professorat.

PM4.2. Analitzar els resultats de les enquestes sobre les assignatures i el professorat, com a mínim un cop l'any. Propostes sobre els resultats.

PM4.3. Valorar i analitzar la satisfacció del professorat. Propostes per millorar la satisfacció.

ESTÀNDARD 5: EFICÀCIA DELS SISTEMES DE SUPORT A L'APRENENTATGE

El centre docent disposa de serveis d'orientació i recursos adequats i eficaços per a l'aprenentatge de l'alumnat.

La mida i les característiques de l'ETSAV permeten un apropament a l'estudiant i una orientació gairebé personalitzada. Cal destacar els següents aspectes quant a l'organització dels estudis, comuns per al grau i als màsters com a elements que garanteixen per si mateixos un seguiment personalitzat del procés d'aprenentatge dels seus estudiants: l'estructura quadrimestral dels estudis, els grups reduïts d'estudiants, la rati estudiant/professor, el sistema d'avaluació continuada, i l'avaluació curricular entre d'altres.

A més, i per a aquells estudiants amb necessitats especials, l'ETSAV disposa de la figura del [professor responsable d'inclusió del centre](#) i del [professor responsable d'igualtat](#)

El procés d'aprenentatge en el grau es troba molt vinculat al món professional. En aquest sentit, els estudiants, a partir del 5è quadrimestre, poden fer pràctiques professionals a les empreses vinculades al món de l'arquitectura en la majoria dels casos, a través de [l'Oficina de pràctiques amb empreses](#).

Les pràctiques curriculars abans de ser matriculades, han de ser validades prèviament pel tutor acadèmic de l'ETSAV que determinarà si poden ser curriculars o no, segons els continguts del pla formatiu presentat i l'informe previ de l'estudiant.

Valoració de l'estudiantat respecte dels serveis d'orientació professional, tutories i recursos de què disposa

1. Les tutories són útils i contribueixen a millorar el meu aprenentatge	3,02
2. Els serveis de suport a l'estudiantat (informació, matrícula, tràmits acadèmics,	2,95
3. La informació disponible a la pàgina web de la titulació (pla d'estudis, guies docents,	3,67
4. L'entorn virtual Atenea és útil pel meu aprenentatge	3,93
5. Les aules (condicionament, equipament, il·luminació, mobiliari, etc) són adequades	3,44
6. L'equipament dels laboratoris, tallers i espais informàtics són adequats a les	3,67
7. La resta d'espais per a altres activitats d'estudi (aules d'estudi individuals i grupals)	3,67
8. Les meves queixes i suggeriments han rebut una resposta adequada	2,67
9. Les accions d'orientació professional rebudes per part del centre (xerrades,	3,33
10. En general, estic satisfet/a amb els recursos i serveis destinats al meu ensenyament	3,53

En general, l'estudiantat valora positivament els recursos i serveis destinats al seu ensenyament (3,53 sobre 5) . El més valorat correspon a l'entorn virtual ATENEA (3,93 sobre 5 , així com la informació disponible a la pàgina web sobre la titulació (3,67),l'equipament dels espais informàtics, de taller i els dedicats a l'estudi (3,67).

La valoració sobre la utilitat de les tutories (3,02) i l'orientació professional (3,33) es troben, així mateix, força ben valorades. No ho estan tan els serveis de suport (2,95) i el fet que les seves queixes i suggeriments no reben una resposta adequada (2,67).

Pel que fa els recursos disponibles, no hi ha variacions respecte dels detallats a les memòries de verificació corresponents als diferents plans d'estudis.

Valoració de l'estàndard per part del centre

PM5.1. Cal millorar la satisfacció de l'estudiantat respecte de la resposta que a les seves queixes i suggeriments rep la institució, així com de la seva percepció dels serveis de suport.

ESTÀNDARD 6: QUALITAT DELS RESULTATS DELS PROGRAMES FORMATIUS

6.1 Els resultats de l'aprenentatge assolits es corresponen amb els objectius formatius pretesos i amb el nivell del MECES de la titulació.

GEArq

Els GEARq aborda, juntament amb el Màster Universitari en Arquitectura, un esquema general de la formació d'Arquitecte. Compleix amb els requisits establerts per al nivell 3 del MECES, i amb els requisits legals establerts per a la formació. En concret:

- [Directiva 2005/36/CE](#) del Parlament Europeu del consell, relativa a reconeixement de qualificacions professionals.
- [RD 1393/2007](#), de 29 d'octubre, modificat pel [RD 861/2010](#) de 2 de juliol, pel que s'estableix l'ordenació dels ensenyaments universitaris oficials.
- [OM EDU/2075/2010](#), de 29 de juliol, per la qual s'estableixen els requisits per a la verificació dels títols universitaris oficials que habiliten per a l'exercici de la professió d'Arquitecte.
- Memòria verificada del GEARq per la Universitat Politècnica de Catalunya.

Els objectius del **GEArq** a través de l'adquisició de les *competències bàsiques, generals, transversals* i *específiques* pròpies de la titulació, és formar professionals preparats per a la inserció en el mercat laboral capaços de portar a terme projectes independents i exhaustius aplicats al disseny, capaços d'afrontar un màster universitari i permetre l'accés al MARq que habilita per a la professió d'arquitecte.

El pla d'estudis de Grau s'estructura en tres fases diferenciades:

- Una **fase inicial** que comprèn els dos primers quadrimestres, i que ha de posar les bases de l'aprenentatge de l'estudiant, incidint especialment en l'adquisició de conceptes fonamentals, eines i metodologia de treball. (60 ECTS)
- Una **fase central**, que inclou els quatre quadrimestres següents, i que es pot qualificar com a disciplinària per la troncalitat dels seus continguts; que es proposa generar coneixement, opinió i pensament crític sobre els àmbits en els que actua, a partir del treball de professors i estudiants.(120 ECTS).
- I una darrera **fase electiva**, amb els últims quatre quadrimestres, i en la qual l'estudiant ha de poder traçar amb més llibertat —i més capacitat de decisió— el seu perfil d'aprenentatge personal a través dels tallers de matèria, de l'oferta d'assignatures optatives i també de la mobilitat internacional (120ECTS)

L'ETSAV te un model formatiu propi que tracta d'extreure avantatge de les seves condicions materials, del nombre d'estudiants, de l'estructura quadrimestral pura (tots els quadrimestres del Grau estan en funcionament simultàniament) i d'un model d'aprenentatge basat en l'aproximació al projecte d'arquitectura i al *learning by doing*.

Això implica una coordinació cada cop més gran entre assignatures per orientar-les cap al projecte. Així, les assignatures anomenades Taller d'Arquitectura i Projecte TAP -que tenen participació de diverses assignatures- són fruit del desenvolupament d'aquest model propi, que ha estat replicat a altres centres.

Aquesta coordinació ha generat la necessitat de disposar d'un instrument nou, l'anomenat [Programa Marc](#), que és una eina de coordinació subordinada al pla d'estudis i al model docent i que es re-defineix cada any i es discuteix i s'aprova pels òrgans col·legiats de l'Escola.

Actualment, fins i tot l'equip de direcció està configurat per la coordinació dels sots-directors, que són responsables, cadascun d'ells, d'una fase del Grau o d'un dels màsters.

MARq i MISMeC

L'acreditació d'ambdós Màsters, a través de l'informe d'acreditació de l'AQU en què s'assoleixen els criteris referits a l'estàndard 6, certifica que els resultats d'aprenentatge assolits es corresponen amb els objectius formatius pretesos i amb el nivell del MECES de la titulació.

6.2 Les activitats formatives, la metodologia docent i el sistema d'avaluació són adequats i pertinents per garantir l'assoliment dels resultats de l'aprenentatge previstos.

Les guies docents que es publiquen a la pàgina web i s'actualitzen quadrimestralment, contenen els continguts de les assignatures, les activitats formatives, la metodologia docent i el sistema d'avaluació, en concordança amb allò que s'estableix a la memòria de verificació per a les matèries dels plans d'estudis

L'adequació d'aquests aspectes a l'assoliment dels resultats previstos es reflecteixen en els resultats del rendiment dels estudiants a les assignatures que es publica i s'actualitza cada quadrimestre a la [pàgina web](#).

La taxa de rendiment global del pla d'estudis de **GEArq** (crèdits matriculats/ crèdits aprovats) ha estat l'any acadèmic 2018-19 del 86,8%, l'any 2017-18 del 85,5% i l'any 2016 del 83,6%. És esperable que es millorin aquests resultats amb les modificacions que es relacionen a l'apartat 1.3. d'aquest document referents a una única entrada de 100 estudiants al setembre reemplaçant la doble entrada de setembre i febrer que fins a l'any 2018 era vigent.

La taxa de rendiment global del pla d'estudis del **MARq** (crèdits matriculats/ crèdits aprovats) ha estat l'any acadèmic 2018-19 del 88,2%, l'any 2017-18 del 90,96% i l'any 2016 del 92,2%.

Pel que fa el **MISMeC** la taxa de rendiment global (crèdits matriculats/crèdits aprovats) ha estat l'any acadèmic 2018-1 del 100%, l'any 2017-18 del 97% i l'any 2016 del 98,3%.

6.3 Els valors dels indicadors acadèmics són adequats per a les característiques de la titulació.

Com s'ha indicat a l'apartat anterior, els principals indicadors acadèmics del **GEArq**, globals i desagregats per quadrimestre i assignatura són públics i es poden consultar a la web de l'ETSAV. Atès que el Grau es va implantar l'any 2014 no es pot valorar el temps mitjà de graduació de la titulació ni la taxa d'abandonament.

Les dades corresponents als cursos 2017-18 i 2016-17 del grau mostren una evolució del nombre d'aprovats en primera convocatòria que reflecteixen una estacionalitat que és conseqüència de les especificitats de les poblacions estudiantils matriculades als quadrimestres de tardor (nota de tall 8,9 l'any 2017-18; 8,3 nota de tall l'any 2016-17) i el de primavera (5 nota de tall 2017-18 i 2016-17).

Com a conseqüència del factor estacional, el rendiment d'ambdós tipus d'estudiants difereix notablement: el percentatge d'aprovats en primera convocatòria el 2016-1 va ser del 90,4% al primer quadrimestre, mentre que el 2016-2 va ser de 62,6%. La mateixa diferència podem comprovar-la el 2017-1 (aprovats en 1ª el primer quadrimestre 93,3%) i el 2017-2 (76,8% d'aprovats en 1ª convocatòria).

Les accions derivades de l'anàlisi d'aquesta situació (detallades a l'estàndard 1 d'aquest document) es valoren com a satisfactòries si analitzem el resultat del curs 2018-19 amb l'única entrada de 100 estudiants i amb una nota de tall de 8,1 (93,2% d'aprovats en primera convocatòria els quadrimestres 1 i 2 del pla).

Pel que fa el **MARq** i el **MISMeC** dels indicadors de rendiment aportats a l'apartat anterior se'n desprèn la seva adequació.

6.4 Els valors dels indicadors d'inserció laboral són adequats per a les característiques de la titulació.

L'última [enquesta d'inserció laboral](#) que en el cas de l'ETSAV fa referència a la promoció 2012-2013, situa al 100% dels titulats enquestats en el mercat laboral, i d'aquests la feina que porten a terme requereix la titulació cursada en un 65% dels casos. L'enquesta d'inserció laboral als titulats de Grau mostren que el 83% dels enquestats repetiria la universitat per a cursar els seus estudis, i un 63% dels enquestats afirma que tornaria a cursar la mateixa carrera.

Tolt i que les dades es refereixen a titulats que no han iniciat els estudis de **GEArq**, sinó que procedeixen de titulacions anteriors, el model formatiu propi de l'ETSAV fa pensar que aquests resultats es mantindran en les propers enquestes.

Pel que fa els titulats del [MARq](#) i del [MISMeC](#), a l'autoinforme d'acreditació es va incloure una enquesta pròpia per valorar-ne la satisfacció i la inserció laboral.

6.5. Valoració de l'estàndard per part del centre

El centre revisa periòdicament les seves actuacions a través de l'anàlisi d'indicadors. Aquesta revisió permet actuar sobre les condicions inicials que, partint de la memòria de verificació, cal millorar.

En aquest sentit, l'ISC permetrà documentar les modificacions portades a terme i, al mateix temps, fer-ne el seguiment i valorar la seva adequació.

PM6.1. Revisió i actualització periòdica de les guies docents, en especial èmfasi al sistema d'avaluació.

PM6.2. Reformular els resultats d'aprenentatge redactats a les guies docents per tal de fer-los més entenedors als estudiants.

Propostes de millora derivades de l'acreditació del MARq i del MISMeC

Organitzar la informació dels calendaris específics de les titulacions de l'ETSAV en una única eina de consulta. Calendari d'implantació: 2018/19. Responsable: sotsdirectors caps d'Estudis. **FET** Hi ha un calendari acadèmic per als estudis de Grau i per als estudis de Màster on es recullen les dates i activitats transcendents en el període acadèmic.

Reflexió sobre el procés d'avaluació i la possibilitat que aquest contingui el procés autoavaluatiu de l'estudiant. Objectiu de la proposta: Integrar l'autoqualificació individual i grupal en el procés d'avaluació del MISMeC. Calendari d'implantació: 2018/19 Responsable: coordinador del MISMeC.

Obrir els tribunals de TFM a professors de fora del MISMeC implicats amb els temes sobre els que treballa el màster. Objectiu de la proposta: Integrar algun professor extern als tribunals de TFM del MISMeC. Calendari d'implantació: 2018/19. Responsable: coordinador del MISMeC.

Cal certificar la veracitat dels TFM i PFC publicats a les plataformes digitals establertes. Objectiu de la proposta: establir el procediment que garanteixi la traçabilitat de la documentació del TFM del MISMeC i del PFC (TFM) del Marq publicada a les plataformes de difusió digital establertes. Calendari d'implantació: 2018/19. Responsable: coordinadors del MISMeC i del Marq.

Propostes de millora derivades de l'ISC

PM1.1. Establir els procediments per implantar tres sessions de coordinació per a les fases inicials i fases centrals del pla d'estudis: una abans de l'inici de quadrimestre, una altra després dels actes d'avaluació de les setmanes 7 i 8 i una final que coincideixi amb les comissions d'avaluació curricular. Disposar d'evidències.

Causes de la proposta: Es detecta un buit en la coordinació inicial i intermèdia del quadrimestre a les fases inicials i centrals del pla d'estudis. Establir coordinacions inicials i intermèdies permetrien un més alt seguiment del curs i detectar possibles desviacions.

Objectiu de la proposta: Establir tres períodes de coordinació: un primer la primera setmana de setembre i primera setmana de febrer; un segon un segon l'última setmana d'octubre i última setmana de març i un últim coincident amb les comissions d'avaluació curricular ja establertes.

Calendari d'implantació: quadrimestre de primavera 2019/20..

Responsable/s: Coordinadors de Fases del pla d'estudis de Grau.

PM1.2. Portar a terme les modificacions de la memòria verificada, d'acord amb el que s'especifica en l'informe de seguiment, pàgines 8 i 9.

Causes de la proposta: Es prenen mesures pel que fa el baix rendiment dels estudiants procedents de les cohorts de febrer, com a conseqüència de les dues entrades establertes a la memòria (60+60).

Objectiu de la proposta: Validar les accions portades a terme, aprovades pels òrgans de govern del centre i de la Universitat.

Calendari d'implantació: ja implantades.

Responsable/s: Equip de direcció ETSAV.

PM1.3. Adaptar les normatives a la perspectiva de gènere. Fer un seguiment sistemàtic dels resultats acadèmics per gènere i altres diferenciacions (renda familiar?, origen? Etc.)

Causes de la proposta: Com a conseqüència del pla d'igualtat de la UPC i de disposar d'un delegat per a aquests temes a l'ETSAV, cal adaptar les normatives a la perspectiva de gènere.

Objectiu de la proposta: Adaptar les normatives existents i les que es publiquin a partir d'ara, a allò que s'estableix al pla d'igualtat

Calendari d'implantació: quadrimestre de tardor 2020/21.

Responsable/s: Secretari Acadèmic de l'ETSAV i responsable d'igualtat.

PM1.4. Actualitzar la normativa de TFG..

Causes de la proposta: Com a conseqüència del canvi de coordinador/a de l'assignatura, cal adaptar la normativa TFG als canvis s'hi han portat a terme.

Objectiu de la proposta: Actualitzar la normativa TFG.

Calendari d'implantació: quadrimestre de tardor 2020/21.

Responsable/s: Responsable de la Fase Electiva del pla d'estudis.

PM3.1. Abordar l'adaptació i simplificació del SGIQ a través d'un grup de treball que quedarà constituït el gener de 2020 i d'un pla de treball que n'ha de sorgir de la constitució.

PM3.2. Donar a conèixer i implicar a la comunitat universitària en el marc VSMA.

PM3.1. Abordar l'adaptació i simplificació del SGIQ a través d'un grup de treball que quedarà constituït el gener de 2020 i d'un pla de treball que n'ha de sorgir de la constitució.

Causes de la proposta: Cal adaptar el disseny del SGIQ de l'ETSAV a la forma en què s'implanten els processos.

Objectiu de la proposta: Adaptació i simplificació del SGIQ

Calendari d'implantació: quadrimestre de tardor 2021/22.

Responsable/s: Cap de la UTG.

PM3.2. Donar a conèixer i implicar a la comunitat universitària en el marc VSMA.

Causes de la proposta: Enquestes de satisfacció al PDi i al PAS, mostren un grau de desconeixement del sistema de qualitat inclosos en el marc VSMA.

Objectiu de la proposta: Establir un pla de promoció i difusió dels marcs.

Calendari d'implantació: quadrimestre de tardor 2021/22.

Responsable/s: Equip de Direcció de l'ETSAV.

PM4.1. Incentivar la participació de l'estudiantat a les enquestes de satisfacció sobre el professorat i les assignatures.

Causes de la proposta: Es detecta una baixa participació de l'estudiantat a les enquestes, principalment al MARq.

Objectiu de la proposta: Establir un pla d'acció per augmentar la participació de l'estudiantat a les enquestes de satisfacció. Detectar-ne les causes.

Calendari d'implantació: quadrimestre de tardor 2020/21.

Responsable/s: Equip de Direcció.

PM4.2. Establir els procediments per analitzar el resultat de les enquestes de satisfacció sobre el professorat i les assignatures.

Causes de la proposta: Cal millorar l'anàlisi de les enquestes. Únicament s'analitzen a través dels informes de seguiment i d'acreditació.

Objectiu de la proposta: Establir procediments per a l'anàlisi dels resultats i proposar-ne millores, si escau.

Calendari d'implantació: quadrimestre de tardor 2021/22.

Responsable/s: Equip de Direcció.

PM4.3. Establir els procediments per analitzar el resultat de les enquestes de satisfacció del professorat.

Causes de la proposta: Es detecta una insatisfacció del professorat en alguns aspectes presents a les enquestes de satisfacció..

Objectiu de la proposta: Analitzar les causes de la insatisfacció i fer-ne propostes per millorar-la.

Calendari d'implantació: quadrimestre tardor 2020/21.

Responsable/s: Equip de Direcció.

PM5.1. Millorar la satisfacció de l'estudiantat respecte dels serveis de suport i de la resposta que sobre les seves queixes i suggeriments reben del centre.

Causes de la proposta: a través de l'anàlisi de les enquestes de satisfacció sobre els serveis de suport i sobre la resposta que reben de les seves queixes i suggeriments, es detecta una insatisfacció sobre aquests aspectes.

Objectiu de la proposta: Analitzar les causes de la insatisfacció, revisar el procediment sobre les queixes i suggeriments dels estudiants i fer-ne propostes per millorar-la.

Calendari d'implantació: quadrimestre tardor 2021/22.

Responsable/s: Equip de Direcció.

PM6.1. Establir els procediments per revisar periòdicament les guies docents, en especial atenció als sistemes d'avaluació de les assignatures.

Causes de la proposta: No està establert un procediment de revisió de les guies docents. El professorat disposa de la plataforma virtual ATENEA per gestionar la informació sobre l'assignatura i, a través d'aquesta plataforma actualitza la informació, estableix canals de comunicació amb el seu estudiantat i precisa calendari de lliurament i de continguts. Aquest aspecte produeix un descuit en l'actualització de les guies.

Objectiu de la proposta: Actualitzar, com a mínim un cop l'any acadèmic, els continguts de les guies docents.

Calendari d'implantació: quadrimestre tardor 2021/22.

Responsable/s: Equip de Direcció.

PM6.2. Reformular els objectius d'aprenentatge de les assignatures a les guies docents per fer-los entenedors a l'estudiantat, atenent les competències assignades a les matèries.

Causes de la proposta: Es detecta poca claredat respecte dels resultats d'aprenentatge continguts a les guies docents.

Objectiu de la proposta: Redactar-los adequadament per fer-los entenedors.

Calendari d'implantació: quadrimestre primavera 2021/22.

Responsable/s: Equip de Direcció.