



# INFORME SOBRE ELS RESULTATS DE LES COHORTS DE NOU ACCÉS ALS ESTUDIS DE GRAU .

## ESCOLA TÈCNICA SUPERIOR D'ARQUITECTURA DEL VALLES

### Traçabilitat de les versions del document

Versió	Data	Modificacions
1	03/2017	Planificació Acadèmica ETSAV.
2	11/2018	Planificació Acadèmica ETSAV.
3	09/2019	Planificació Acadèmica ETSAV.
4	10/2020	Planificació Acadèmica ETSAV.

## INDEX

Introducció .....	3
1. Informació sobre les cohorts: nombre de matriculats.....	4
2. Nota d'accés de les cohorts.....	4
3. abandonament .....	6
4. superació de la fase inicial en dos quadrimestres.....	7
5. avançament en el pla d'estudis per cohorts.....	7
5.1. cohort setembre 2014.....	7
5.2. cohort febrer 2014.....	8
5.3. distribució de les notes de tall cohorts 2014-1 i 2014-2.....	9
5.4. cohort setembre 2015.....	9
5.5. progressió en el pla d'estudis. cohort febrer 2015.....	10
5.6. distribució de les notes de tall cohorts 2015-1 i 2015-2.....	10
5.7. cohort setembre 2016.....	11
5.8. cohort Febrer 2016.....	11
5.9. distribució de les notes de tall cohorts 2016-1 i 2016-2.....	12
5.7. cohort Setembre 2017.....	13
5.8. cohort febrer 2017.....	13
5.9. distribució de les notes de tall cohorts 2017-1 i 2017-2.....	14
6. INFORMACIÓ SOBRE LES COHORTS 2018 , 2019 I 2020.....	15
6.1. Introducció.....	15
6.2. Cohort 2018.....	16
6.3. Cohort 2019.....	16
6.4. RESUM DE LES PRINCIPALS DADES.....	17

## INTRODUCCIÓ

---

Aquest informe és una actualització del document març de 2017 i les seves posteriors revisions (novembre de 2018 i setembre de 2019) referit al rendiment dels estudis de Grau de l'ETSAV. Inicialment, es va plantejar per conèixer quin era l'índex d'abandonament dels estudis i la resposta a aquest qüestió només es podia donar referent al estudis de cicle ja extingits a l'ETSAV (pla 94), ja que la taxa d'abandonament és un paràmetre estandarditzat per les diferents agències de qualitat universitària. En aquest sentit, es defineix com: *el percentatge d'estudiants d'una cohort de nou ingrés en el curs X, matriculats en el títol T, que sense haver-se graduat o titulat no s'hi han matriculat en dos cursos seguits.*

Vàrem decidir ampliar l'estudi i el concepte. Calia plantejar-lo tenint en compte també que no era necessari que una cohort o promoció d'estudiants s'hagués titulat per determinar-ne el grau d'abandonament. Per exemple: els estudiants que han demanat trasllat d'expedient han abandonat els estudis a l'ETSAV. També aquells que han estat no aptes de primer curs i no aptes de la Fase Inicial i no s'han matriculat els darrers quadrimestres.

En qualsevol cas, sempre ens referirem quan parlem de les *cohorts*, als estudiants de nou accés per la via de preinscripció en un quadrimestre determinat per diferenciar-los del concepte de *promoció* que es refereix al grup d'estudiants que es graduen el mateix curs/quadrimestre.

L'objectiu del document és:

- Actualitzar la informació referida a les cohorts estudiades (2014-1 a 2017-2).
- Verificar l'avanç en el pla d'estudis dels estudiants de les cohorts 2014-1, 2014-2, 2015-1, 2015-2 2016-1, 2016-2, 2017-1 i 2017-2.
- Informar sobre l'abandonament dels estudis de les cohorts indicades a setembre de 2020 (any acadèmic 2020-21).
- Constatar la diferència, pel que fa l'avançament en el pla, entre els estudiants de setembre i febrer i verificar que les diferències són degudes al desequilibri en la nota d'accés de setembre i febrer.
- Aportar una primera informació respecte de la idoneïtat de les mesures implantades l'any acadèmic 2018.

A efectes d'aquest document considerarem abandonament:

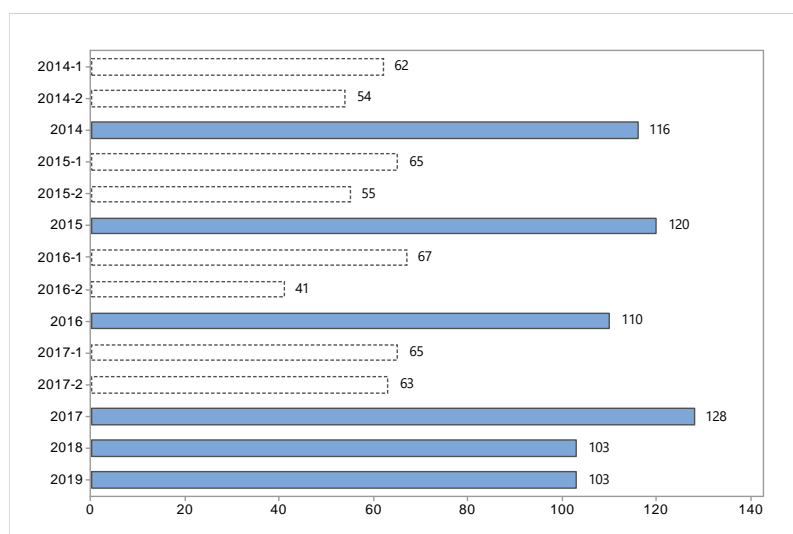
- els estudiants que han demanat trasllat d'expedient.
- els estudiants que han estat no aptes de primer curs.
- els estudiants considerats no aptes de la Fase Inicial.
- els estudiants que fa més de quatre quadrimestres que no matriculen.

Les dades del document han estat extretes de les BBDD de PRISMA.

## 1. INFORMACIÓ SOBRE LES COHORTS: NOMBRE DE MATRICULATS.

A la *Gràfica 1* es mostra l'evolució de la matrícula dels estudiants de nou accés a la tardor i a la primavera dels anys acadèmics 2014-1 a 2019. Per uniformar les dades, a més de diferenciar-les per quadrimestres fins a 2017-2, hi apareix la suma dels dos períodes.

En alguns períodes, el nombre d'estudiants d'entrada ja es diferencia clarament als períodes de setembre i febrer respecte de les places incloses a la programació universitària (60+60). Per exemple, les entrades de 2014-2, 2015-2 i, sobretot, 2016-2.

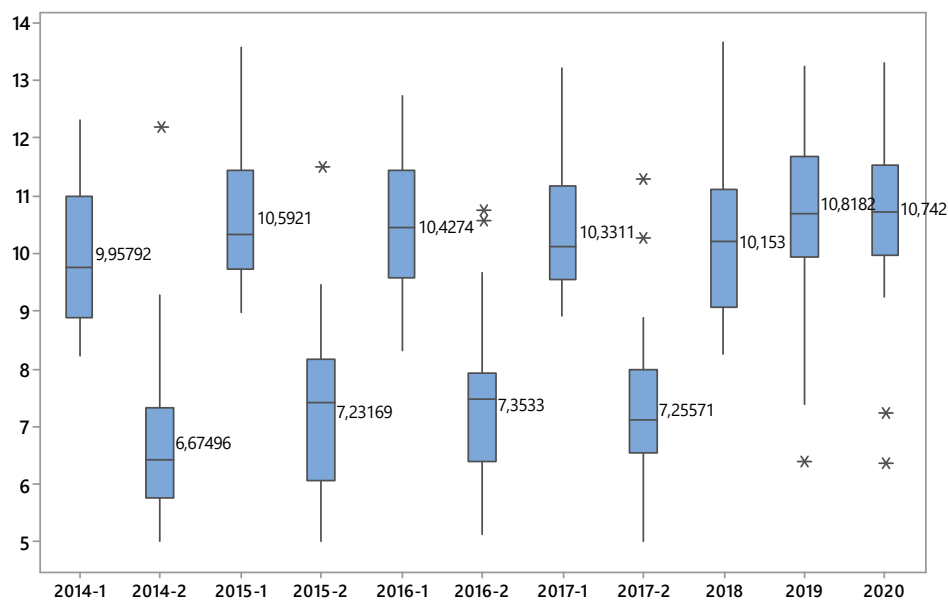


*Gràfica 1* : nombre d'estudiants de nou accés per quadrimestre

## 2. NOTA D'ACCÉS DE LES COHORTS

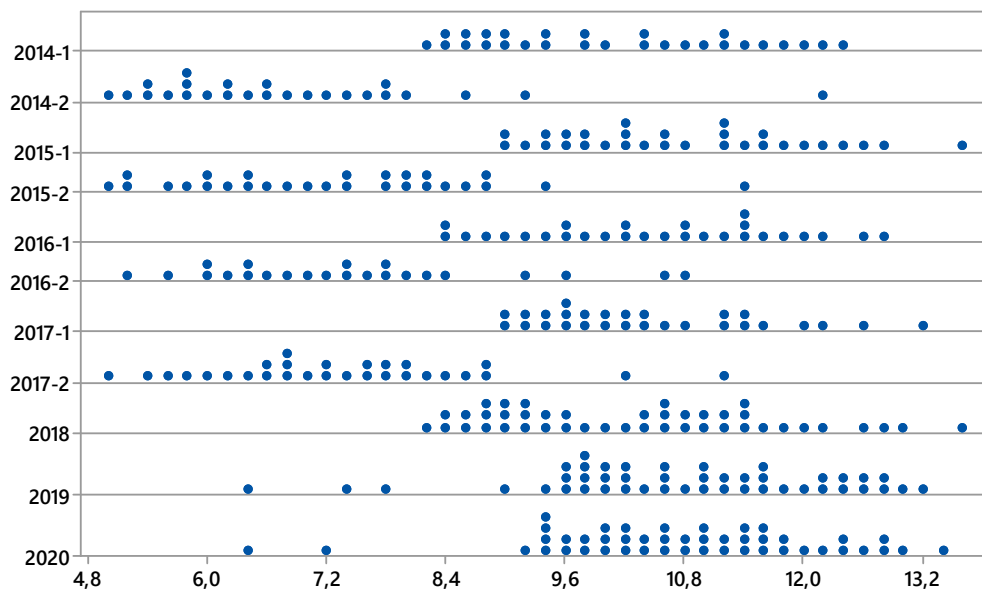
A la gràfica de caixa següent (*Gràfica 2*), podem veure la distribució de les notes d'accés de les cohorts estudiades. Els valors que apareixen corresponen al promig de les notes de la promoció. L'anomenada *caixa de rang interquartil* representa el 50% intermedi de les dades. Els anomenats *bigotis* s'estenen a qualsevol costat de la caixa. Els bigotis representen els rangs del 25% dels valors de dades de la part superior i el 25% de la part inferior, excloent-hi els valors atípics que estan indicats per asteriscos.

Clarament, els promitjos de les notes de les cohorts de setembre són més elevats que les de febrer. Fins a l'entrada única de setembre 2018, la mitjana més alta correspon a la cohort 2015-1 (**10,592**) i la més baixa a la promoció 2014-2 (**6,675**). Pel que fa els tres darrers períodes (2018, 2019 i 2020) l'entrada de 2019 i la de 2020 és la mitjana més alta des que es va iniciar el pla 2014.



Gràfica 2 : nota promig d'accés per quadrimestre

Es complementa la informació amb una gràfica de punts (Gràfica 3), que funciona millor quan la grandària del que es mostra és menor de 50 perquè cada punt fa referència a una observació. En aquest cas, però, és interessant veure d'aquesta manera la distribució de les notes.



Cada símbol representa fins a 3 observacions.

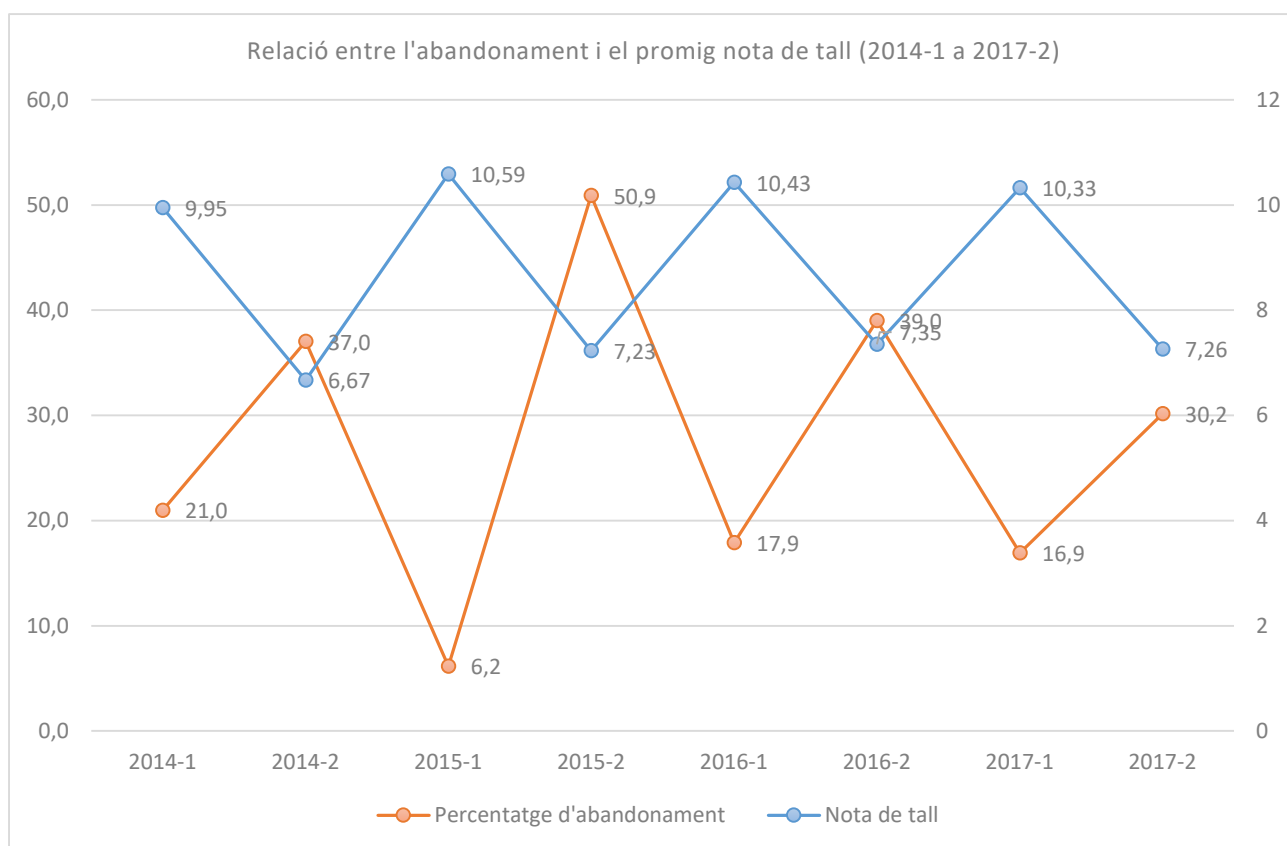
Gràfica 3 : distribució de les notes d'accés des de 2014

### 3. ABANDONAMENT

Per a aquest document es tindran en compte a efectes d'abandonament les cohorts 2014-1, 2014-2, 2015-1, 2015-2, 2016-1, 2016-2, 2017-1 i 2017-2, ja que han superat el temps per cursar la Fase Inicial i podem tenir en compte al mateix temps el període en què no s'ha efectuat la matrícula. En qualsevol cas, sempre ens referirem quan parlem de les cohorts, als estudiants de nou accés per la via de preinscripció en un quadrimestre determinat.

Utilitzarem, a efectes d'abandonament, els paràmetre que hem delimitat a la introducció d'aquest document tot i que a taxa d'abandonament és un paràmetre estandarditzat per les diferents agències de qualitat universitària. En aquest sentit, es defineix com: *el percentatge d'estudiants d'una cohort de nou ingrés en el curs X, matriculats en el títol T, que sense haver-se graduat o titulat no s'hi han matriculat en dos cursos seguits.*

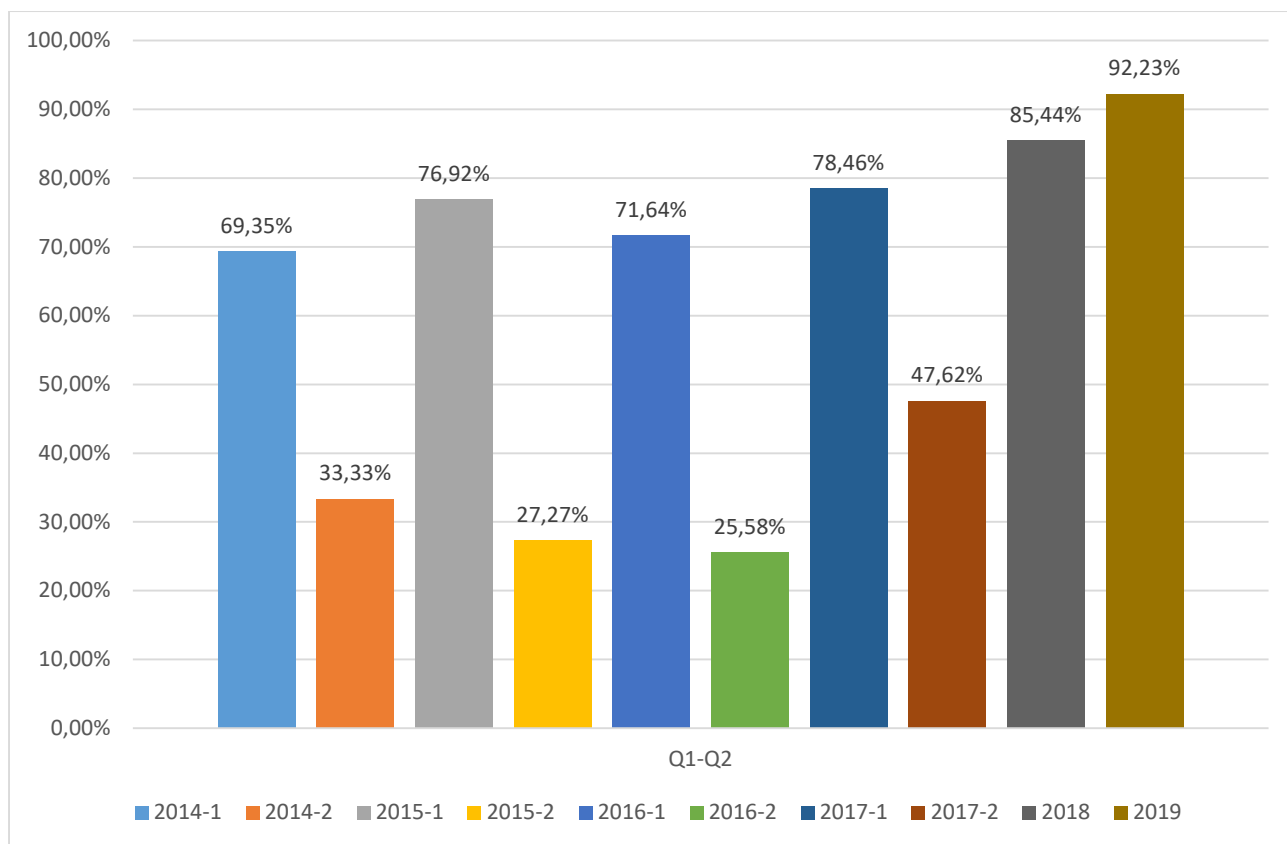
A la gràfica següent (Gràfica 4) posem en relació la mitjana de la nota de tall d'una cohort amb el percentatge de l'abandonament considerat d'aquesta cohort tenint en compte les dades de matrícula del quadrimestre de tardor 2020. Fins al moment, la cohort amb menys abandonament (2015-1) coincideix amb la cohort amb la mitjana de la nota d'accés més alta.



Gràfica 4 : Relació entre el promig de la nota de tall d'una cohort i l' abandonament.

#### 4. SUPERACIÓ DE LA FASE INICIAL EN DOS QUADRIMESTRES.

A la gràfica següent (Gràfica 5) podem observar el percentatge d'estudiants de les cohorts estudiades que superen la fase inicial en el temps previst (2 quadrimestres). Com podem observar, i com a regla general, les cohorts de tardor superen la fase inicial en el temps previst les cohorts 2018 i 2019 superen la Fase Inicial en el temps previst en un percentatge notablement elevat . Per contra, els resultats de les cohorts de primavera són manifestament més baixos.



Gràfica 5 : Superació de la fase inicial en dos quadrimestres per cohorts.

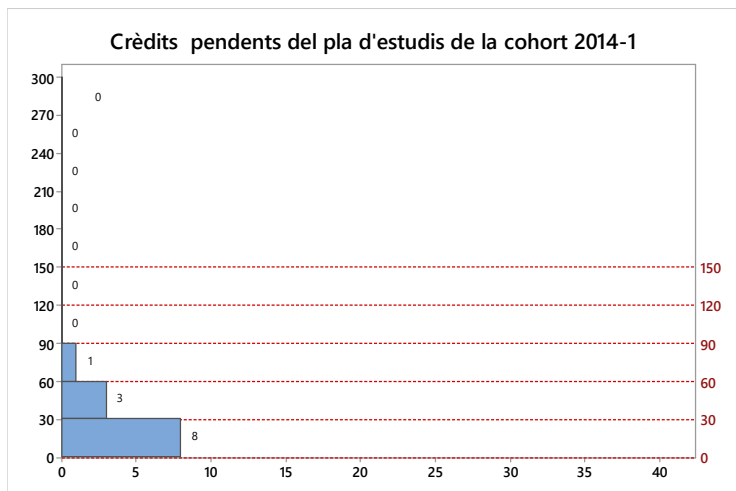
#### 5. AVANÇAMENT EN EL PLA D'ESTUDIS PER COHORTS

##### 5.1. COHORT SETEMBRE 2014.

Van iniciar els seus estudis a l'ETSAV la tardor 2014-15 **62** estudiants. La nota d'accés va ser de **8,37** i el promig de les notes d'accés d'aquell període va ser de **9,95**.

A la cohort 2014-1, i tenint en compte com hem definit l'abandonament, podem considerar que **13** dels 62 estudiants han abandonat els estudis: 5 han fet trasllat d'expedient, 2 han estat no aptes de FI i 2 han estat no aptes de 1r any. 4 estudiants fa més de 4 Qm que no matriculen. El percentatge d'abandonament considerat és del **20,97%**.

D'aquesta cohort d'estudiants s'han titulat 37 estudiants (59,68%). A la gràfica següent (gràfica 6) veiem on se situen els 12 estudiants de la cohort restants tenint en compte els crèdits que els resten per acabar els seus estudis.



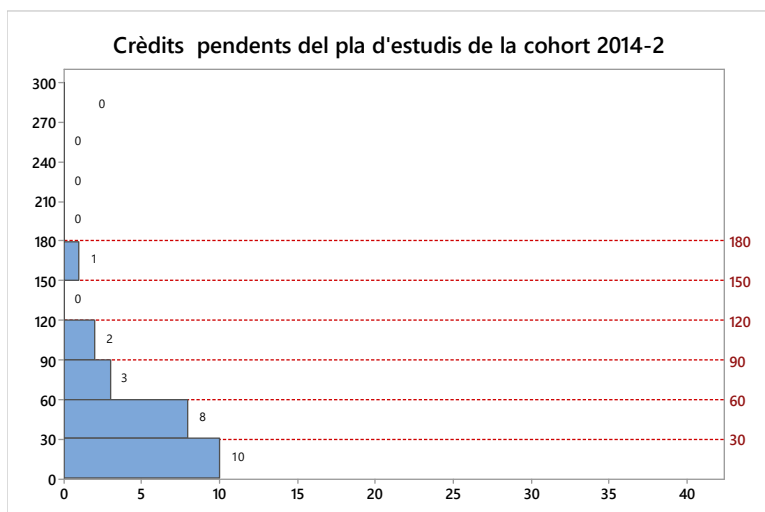
Gràfica 6: Situació de la cohort 2014-1, tenint en compte els crèdits que els resten per acabar els estudis.

## 5.2. COHORT FEBRER 2014.

En aquest cas, tractem el grup de 54 d'estudiants de que van iniciar els estudis a la primavera 2014-15. La nota de tall va ser de 5,29 i la nota promig de la cohort va ser de 6,67.

Podem considerar que 20 dels 54 estudiants han abandonat els estudis: 8 han fet trasllat d'expedient, 6 han estat no aptes de FI i 3 han estat no aptes de 1r any. 3 estudiants fa més de 4 Qm que no matriculen. El percentatge és del 37,03%.

D'aquesta cohort, s'han titulat 10 estudiants (18,52%) . A la gràfica següent (gràfica 7) veiem on se situen els 24 restants tenint en compte els crèdits que els resten per acabar els seus estudis

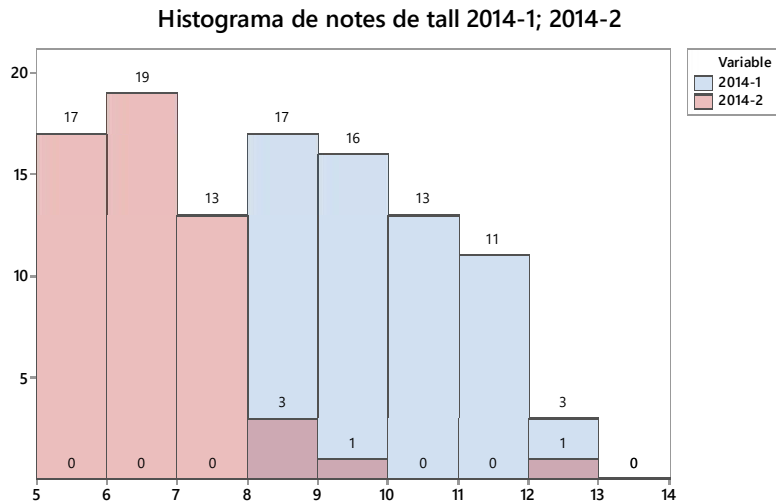


Gràfica 7: Progressió de la cohort 2014-2 en el pla d'estudis



### 5.3. DISTRIBUCIÓ DE LES NOTES DE TALL COHORTS 2014-1 I 2014-2.

A la gràfica següent (*Gràfica 8*) es mostra els intervals on se situen les notes de tall de les dues cohorts. Les notes d'accés dels estudiants ingressats el setembre se situen majoritàriament a l'interval situat entre el 8 i el 13, mentre que els estudiants ingressats el febrer se situen en l'interval de notes entre el 5 i el 8.



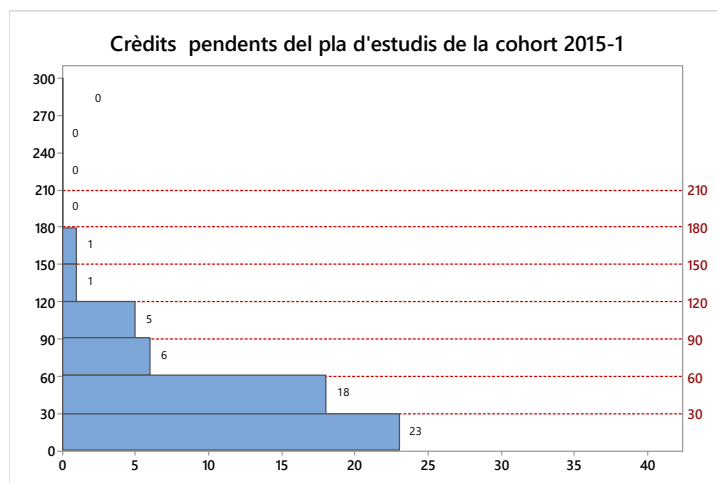
*Gràfica 8:* Histograma de les notes de tall cohorts 2014-1 i 2014-2

### 5.4. COHORT SETEMBRE 2015.

65 estudiants van iniciar els estudis a la tardor 2015-16. La nota promig d'accés va ser de **10,592**.

A la cohort 2015-1, podem considerar que només **4** dels 65 estudiants han abandonat els estudis: tres han estat no aptes de FI i 2 fa més de quatre quadrimestres que no matriculen. La taxa d'abandonament considerada és de **6,15%**.

D'aquesta cohort, s'han titulat 6 estudiants (18,52%). A la gràfica següent (*gràfica 9*) veiem on se situen els 54 restants tenint en compte els crèdits que els resten per acabar els seus estudis

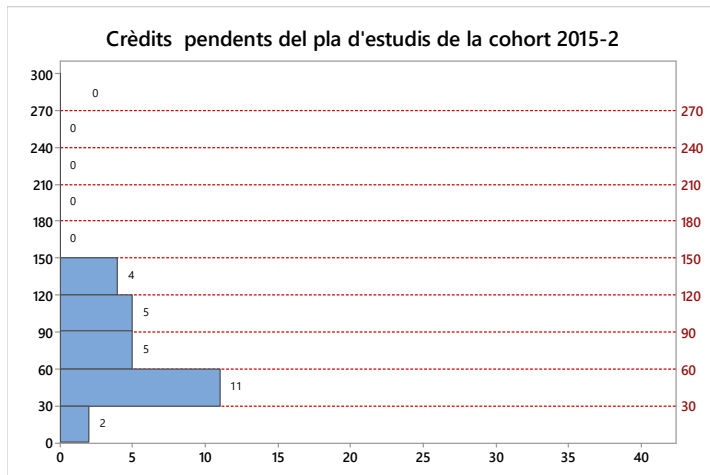


*Gràfica 9:* Progressió de la cohort 2015-1 en el pla d'estudis

### 5.5. PROGRESSIÓ EN EL PLA D'ESTUDIS. COHORT FEBRER 2015.

L'entrada de febrer va ser de **55** estudiants de nou accés. La nota promig d'accés va ser de **7,232**. Haurien abandonat **28** estudiants (el **50,9%**) de la següent manera: 10 han fet trasllat d'expedient, 10 han estat no aptes de Fase Inicial i 2 no aptes de primer any ; 6 estudiants fa més de 4 quadrimestres que no matriculen.

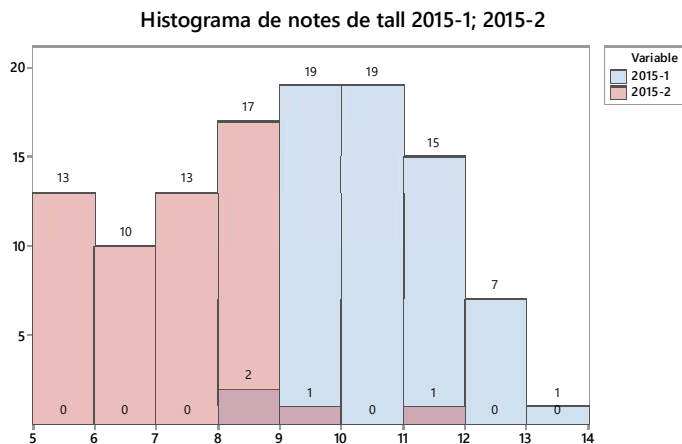
Pel que fa els que han continuat els seus estudis, la situació en què es troben d'acord amb els ECTS que els resten per acabar la carrera és la que s'indica a la gràfica següent.



Gràfica 10: Progressió de la cohort 2015-2 en el pla d'estudis

### 5.6. DISTRIBUCIÓ DE LES NOTES DE TALL COHORTS 2015-1 I 2015-2.

A la gràfica següent (*Gràfica 11*) es mostra els intervals on se situen les notes de tall de les dues cohorts. Les notes d'accés dels estudiants ingressats el setembre se situen majoritàriament a l'interval situat entre el 9 i el 12 mentre que els ingressats el febrer ho fan entre el 5 i el 9.

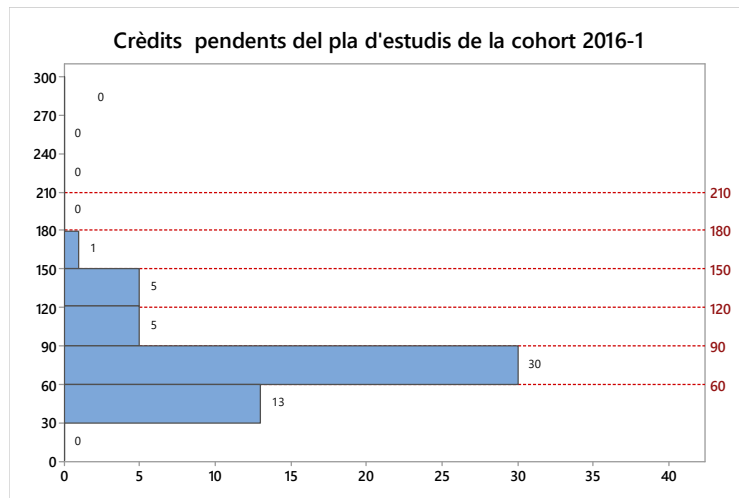


### 5.7. COHORT SETEMBRE 2016.

67 estudiants van iniciar els estudis a la tardor 2016-17. El promig de les notes d'accés va ser de **10,427**.

A la cohort 2016-1, podem considerar que **12** dels 67 estudiants han abandonat els estudis : 3 han fet trasllat d'expedient, 1 ha estat no apte de Fase Inicial, 4 no aptes de primer any i 4 no matriculen des de fa, com a mínim, 4 quadrimestres. La taxa d'abandonament considerada és del **17,91 %**.

D'aquesta cohort s'ha titulat 1 estudiants. Pel que fa els que han continuat els seus estudis, la situació en què es troben d'acord amb els ECTS que els resten per acabar la carrera és la que s'indica a la gràfica següent.



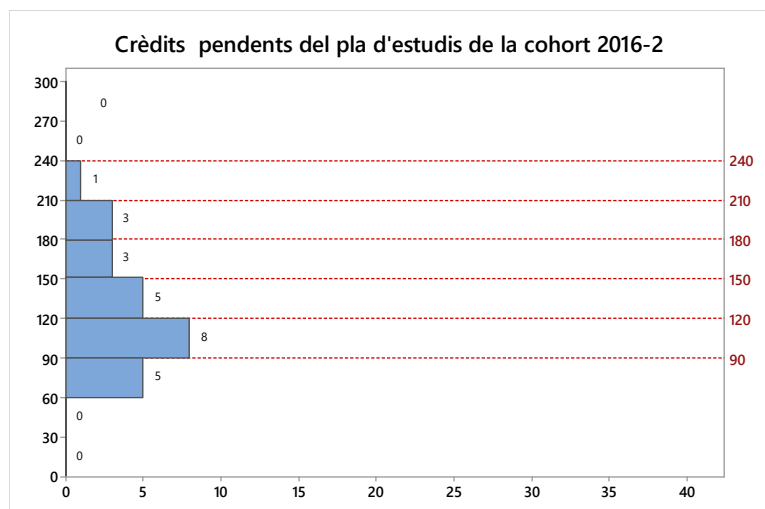
Gràfica 12: Progressió de la cohort 2016-1 en el pla d'estudis

### 5.8. COHORT FEBRER 2016.

41 estudiants van iniciar els estudis a la primavera 2016-17. La nota promig d'accés va ser de **7,35**.

A la cohort 2016-2, podem considerar que han abandonat 16 estudiants: 3 han fet trasllat d'expedient, 4 han estat no apte de Fase Inicial, 5 no aptes de primer any i 4 no matriculen des de fa més de 4 quadrimestres. La taxa d'abandonament considerada és del **39,02%**.

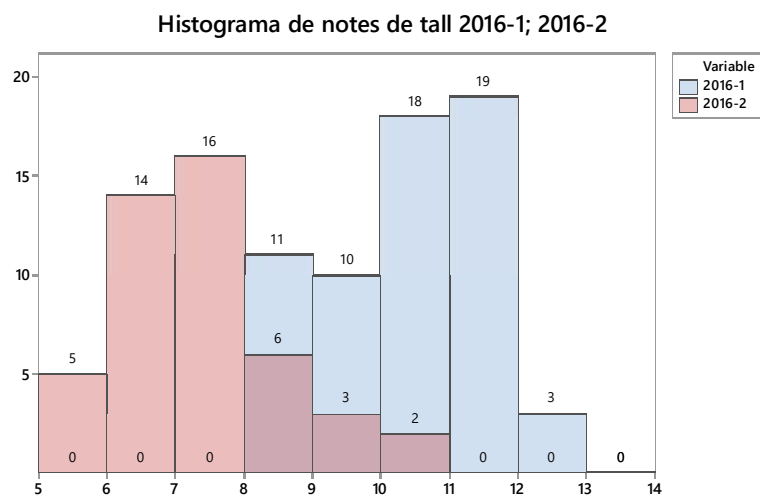
Pel que fa els que han continuat els seus estudis (25), la situació en què es troben d'acord amb els ECTS que els resten per acabar la carrera és la que s'indica a la gràfica següent.



Gràfica 13: Progressió de la cohort 2016-2 en el pla d'estudis.

### 5.9. DISTRIBUCIÓ DE LES NOTES DE TALL COHORTS 2016-1 I 2016-2.

A la gràfica següent (Gràfica 15) es mostra els intervals on se situen les notes de tall de les dues cohorts. Les notes d'accés dels estudiants ingressats el setembre se situen majoritàriament a l'interval situat entre el 8 i el 12 mentre que els ingressats el febrer ho fan entre el 5 i el 8.



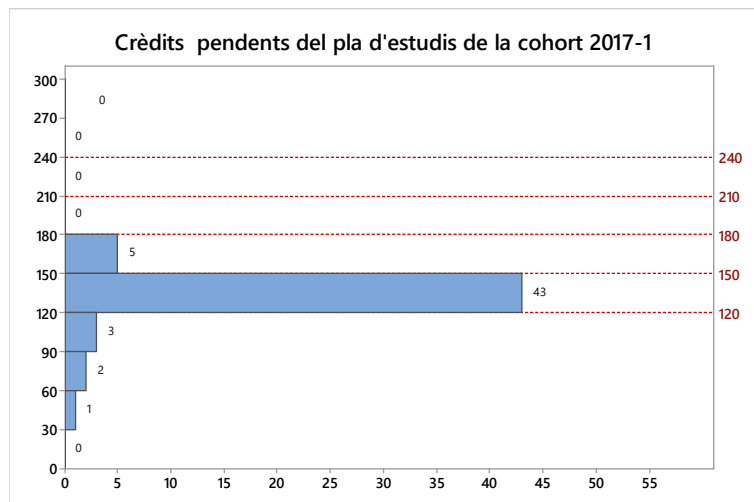
Gràfica 14: Histograma de les notes de tall cohorts 2016-1 i 2016-2

### 5.7. COHORT SETEMBRE 2017.

65 estudiants van iniciar els estudis a la tardor 2017-18. La nota promig d'accés va ser de **10,33**.

A la cohort 2017-1, podem considerar que han abandonat 11 estudiants: 5 han estat no aptes de Fase Inicial i 1 és no apte de primer any. Hi ha 3 estudiants que no matriculen des de fa més de quatre quadrimestres, i dos estudiants fa 3 quadrimestres que no matriculen i, en tenir un rendiment 0 l'últim quadrimestre matriculat, tot fa pensar que no tornaran a matricular. Per tant, la taxa d'abandonament que considerem és del **16,92%**.

Pel que fa els 54 estudiants que han continuat els seus estudis, la situació en què es troben d'acord amb els ECTS que els resten per acabar la carrera és la que s'indica a la gràfica següent.



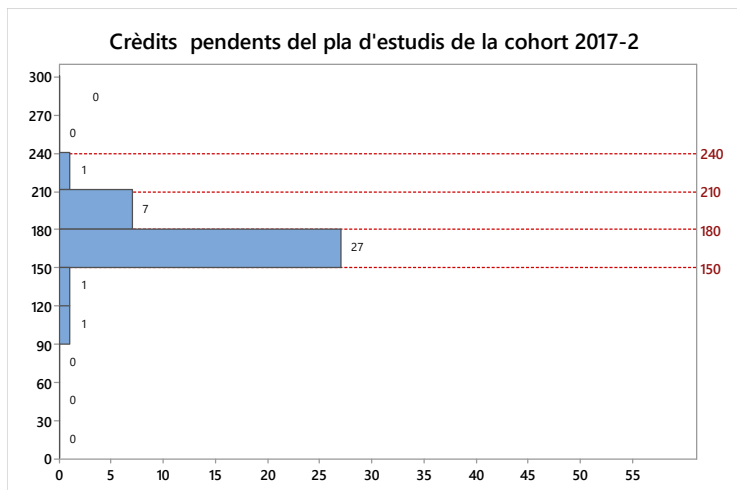
Gràfica 15: Progressió de la cohort 2017-1 en el pla d'estudis

### 5.8. COHORT FEBRER 2017.

63 estudiants van iniciar els estudis a la primavera 2017-18. La nota promig d'accés va ser de **7,256**.

A la cohort 2017-2, i fins al moment hi ha: 5 no aptes de primer any, 4 no aptes de FI, 6 trasllats d'expedient podem considerar que han abandonat **15** estudiants. En aquesta promoció no podem conèixer amb certesa el nivell d'abandonament ja que hi ha 4 estudiants que fa més de 4 quadrimestres que no matriculen, 2 estudiants que en fa 3 que no matriculen i 3 que fa dos quadrimestres que no ho fan. És per això que considerarem que la taxa d'abandonament (19 estudiants) és, per al moment, del **30,16%** a l'espera de l'actualització de les dades.

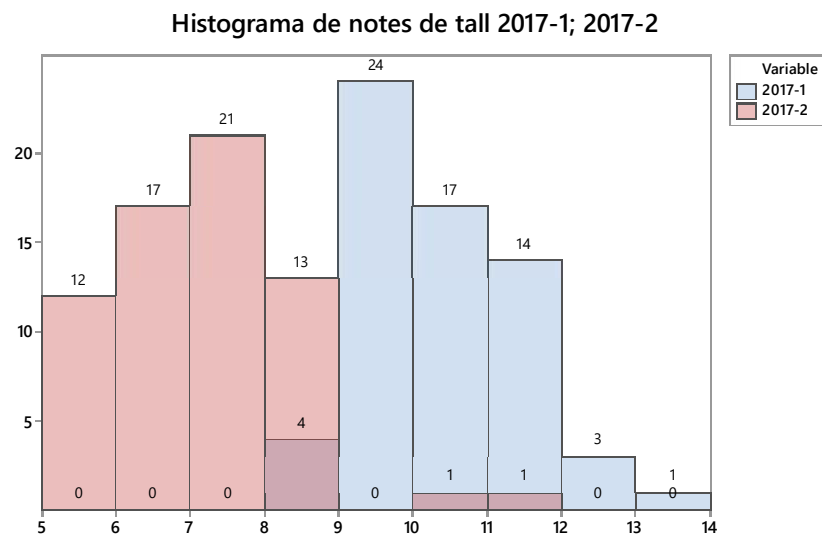
Pel que fa l'avanç en el pla d'estudis, la situació en què es troben d'acord amb els ECTS que els resten per acabar la carrera és la que s'indica a la gràfica següent, on s'hi ha incorporat les dades de la cohort.



Gràfica 16: Progressió de la cohort 2017-1 en el pla d'estudis .

### 5.9. DISTRIBUCIÓ DE LES NOTES DE TALL COHORTS 2017-1 I 2017-2.

A la gràfica següent (*Gràfica 18*) es mostra els intervals on se situen les notes de tall de les dues cohorts. Les notes d'accés dels estudiants ingressats el setembre se situen majoritàriament a l'interval situat entre el 9 i el 12 mentre que els ingressats el febrer ho fan entre el 5 i el 9.



## 6. INFORMACIÓ SOBRE LES COHORTS 2018 , 2019 I 2020

### 6.1. INTRODUCCIÓ.

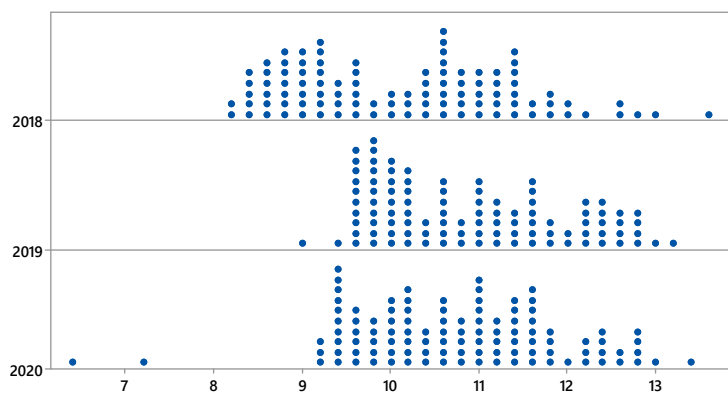
Des de l'any 2018, l'accés dels nous estudiants per preinscripció a IETSAV es porta a terme a través d'una única entrada al setembre. Com es documenta a [l'Informe de Seguiment](#) en el seu punt 1, 1.3. :

*“L’oferta de places del centre presents a la memòria de verificació (60 de nou ingrés al setembre i 60 de nou ingrés al febrer) s’ha modificat d’acord amb la proposta de l’Equip de Direcció i validada per la Junta d’Escola i la programació universitària del Consell de Govern de la UPC per a l’any acadèmic 2018-19. La modificació va consistir a reduir l’oferta de places de nou ingrés a 100 estudiants en una única entrada al setembre per tal de millorar-ne el rendiment (El 75,4% dels estudiants amb entrada el setembre 2016-17 aprovaven la Fase Inicial en el temps previst; del mateix període però amb entrada el febrer, l’aprovaven el 20,45%; l’any acadèmic 2017- 18 ho feien el 81% dels estudiants amb entrada al setembre i el 26,9% dels estudiants amb entrada el febrer) i actuar sobre l’abandonament (dels períodes indicats, han abandonat es estudis el 10,9% de la cohort amb entrada el setembre 2017-17 i el 36,4% de la cohort amb entrada el febrer del mateix període; pel que fa 2017- 18, les dades encara no permeten una valoració) . Com es pot comprovar al quadre següent han millorat ostensiblement tant la nota d’accés als estudis (8,1 l’any 2018; 9,5 l’any 2019) com la demanda en primera preferència respecte de l’oferta (125% l’any 2018 i 199% l’any 2019), i el rendiment (el 81,6 dels estudiants de nou ingrés l’any 2018 han aprovat la fase inicial en el temps previst: dos quadrimestres).”*

Ens cal ara, valorar aquests dos períodes d'accés per determinar si cal portar a terme canvis, sobretot pel que fa al número d'estudiants d'entrada.

Com a primera dada, destaquem a la següent gràfica (Gràfica 17) les notes d'accés 2018, 2019 i 2020 per tal de fer palesa l'homogeneïtzació de la nota mitjana d'accés, fruit de la unificació de l'entrada de setembre i febrer.

Notes de tall comparades 2018, 2019 i 2020



Gràfica 17 : comparació entre notes de tall cohorts 2018 ,2019 i 2020

## 6.2. COHORT 2018

La nota de tall va ser de **8,144**. Es van matricular **103** estudiants (Les dades UPC ens n'assignen 104, però un estudiant va renunciar després de matricular). Es van assignar **53** estudiants al grup **Laureano** i **50** al grup **Caminada**.

### 6.2.1. Grup Laureano

Respecte del grup Laureano, la nota mitjana d'accés del grup va ser de **10,151** (excloent-hi els estudiants que accedeixen per vies diferents a la 0). Van superar la Fase Inicial (qm verd i roig) en el temps previst (dos quadrimestres) 46 estudiants (**86,79%**). Han superat el seu segon any d'estudis en el temps previst (qm lila i groc) **31** estudiants (58,5%).

Amb dades de matrícula 2020-1, no han matriculat **11** estudiants de la cohort (20,75%), 6 d'ells no van matricular després de la Fase Inicial. No existeix una correlació clara entre la nota de tall i l'abandonament dels estudis: 12,63; 12,03;11,05;10,87;10,75;10,6;9,598;8,946; 8,51; 8,456; 8,252; La mitjana de les notes d'aquests estudiants és de 10,154.

### 6.2.2. Grup Caminada

Respecte del grup Caminada, la nota mitjana d'accés del grup va ser de **10,18** (excloent-hi els estudiants que accedeixen per vies diferents a la 0). Van superar la Fase Inicial (qm roig i verd) en el temps previst (dos quadrimestres) 45 estudiants (**90%**). Han superat el seu segon any d'estudis en el temps previst (qm groc i lila) **35** estudiants (70%).

Amb dades de matrícula 2020-1, no han matriculat **4** estudiants de la cohort (8%), tots ells no van matricular després de la Fase Inicial. Les notes d'accés obtingudes per aquests estudiants són: 10,28; 10,05, 9,106 i 8,392; La seva mitjana de notes d'accés és de 9,457.

Dels 103 estudiants que van accedir a l'ETSAV l'any 2018 al Grau en estudis d'Arquitectura, i pel que fa els dos primers anys dels seus estudis, **15** estudiants presumiblement no continuaran. Això representa el 14,56%.

Aquesta dada ens indicaria que hauríem d'augmentar en uns 20 estudiants l'entrada perquè els cursos els conformessin 50 estudiants. És de suposar que aquest augment tindria com a conseqüència una baixada en la nota d'accés (vegeu punt 4).

## 6.3. COHORT 2019

La nota de tall va ser de **9,494**. Es van matricular **103** estudiants (Les dades UPC ens n'assignen 104, però un estudiant va renunciar després de matricular). Es van assignar **52** estudiants al grup **Bo Bardi** i **51** al grup **Lacaton**.

### 6.3.1. Grup Bo Bardi

Respecte del grup Bo Bardi, la nota mitjana d'accés del grup va ser de **10,95** (excloent-hi els estudiants que accedeixen per vies diferents a la 0). Han superat la Fase Inicial (qm verd i roig) en el temps previst (dos quadrimestres) 48 estudiants (**94,12%**).



Amb dades de matrícula 2020-1, no han matriculat **3** estudiants de la cohort (5,77%), amb unes notes de tall de 10,08; 9,84 i 9,672. La mitjana de les notes d'aquests estudiants és de 9,864.

### 6.3.2. Grup Lacaton

Respecte del grup Lacaton, la nota mitjana d'accés del grup va ser de **10,773**. Han superat la Fase Inicial (qm roig i verd) en el temps previst (dos quadrimestres) 47 estudiants (**92,157%**).

Amb dades de matrícula 2020-1, no ha matriculat **1** estudiant de la cohort (1,96%). Aquest estudiant té una nota d'accés de 9,664

Dels 103 estudiants que van accedir a l'ETSAV l'any 2019 al Grau en estudis d'Arquitectura , i pel que fa el primer any dels seus estudis, **5** estudiants presumiblement no continuaran. Això representa el 4,85%.

Aquesta dada ens indicaria que hauríem d'augmentar en uns 5-10 estudiants l'entrada perquè els cursos posteriors els conformessin 50 estudiants.

## 6.4. RESUM DE LES PRINCIPALS DADES

En el quadre següent, integrem les dades que hem anat proporcionant per cohorts. Si prenem com a referència la nota de tall, que en l'any 2019 sigui 1,35 punts més alta indica un més alt rendiment dels estudiants a l'hora de superar la Fase Inicial. També és indicatiu el percentatge d'estudiants que no matriculen després de la fase Inicial. Els percentatges dels dos grups de l'any 2019 són significativament més baixos.

	Nota de tall	Nota mitjana d'accés del grup	Superen la FI en TP	No matriculen després de la Fase Inicial
2018. Laureano	8,144	10,151	86,79%	11,32%
2018. Caminada	8,144	10,180	90,00%	8,00%
2019. BoBardi	9,494	10,950	94,12%	5,77%
2019. Lacaton	9,494	10,773	92,16%	1,96%

En el quadre següent (dades del GPAQ de la UPC) es mostren les notes de tall equivalents dels anys 2018, 2019 i 2020 dels estudiants que han accedit a l'ETSAV. La columna 1 correspon a la nota del 1r assignat, la columna 25 és la nota del núm. 25, etc. Pel que fa la nota de l'any 2019 a la cel·la corresponent a >100 és la corresponent a un estudiant en segona assignació.

Aquest quadre pot ser útil per fer un projecció del que suposaria la demanda de 10 o 20 estudiants més de nou accés.

CURS	Centre_Nota	CODI_DGU	Nom_Titulació	Nota_Tall	1	25	40	50	75	100	>100
18-19	290	GRAU00000522	GRAU EN ESTUDIS D'ARQUITECTURA	8,144	13,65	11,16	10,69	10,41	9,194	8,636	8,14
19-20	290	GRAU00000522	GRAU EN ESTUDIS D'ARQUITECTURA	9,494	13,24	11,76	11,17	10,92	10,09	9,552	7,39
20-21	290	GRAU00000522	GRAU EN ESTUDIS D'ARQUITECTURA	9,228	13,3	11,56	11,14	10,89	10,07	9,314	9,23